



Tout ce que vous avez toujours voulu savoir sur la végétalisation

**L'eau
de pluie**
est une
ressource

HOP!

 Habiter
Oxygéner
Protéger



Ceci est une **végétation étagée de plantes arbres et arbustes diversifiés**

En plantant

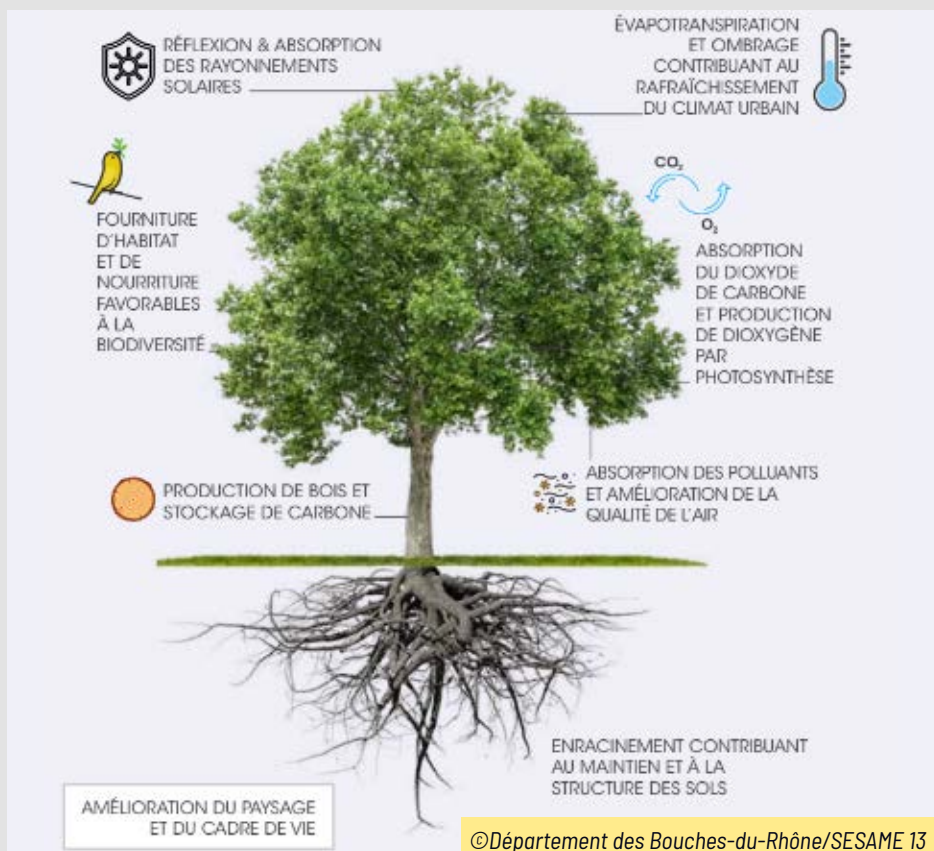
des arbres et des
plantes, je favorise
la qualité de l'eau,
de l'air, du sol et

**j'améliore mon
cadre de vie.**

Quels sont les avantages à végétaliser mon terrain ?

Quand je végétalise mon terrain, je crée des îlots de fraîcheur grâce à l'ombre et à la capacité des plantes à vaporiser dans l'atmosphère l'eau absorbée par leurs racines : c'est le phénomène d'évapotranspiration.

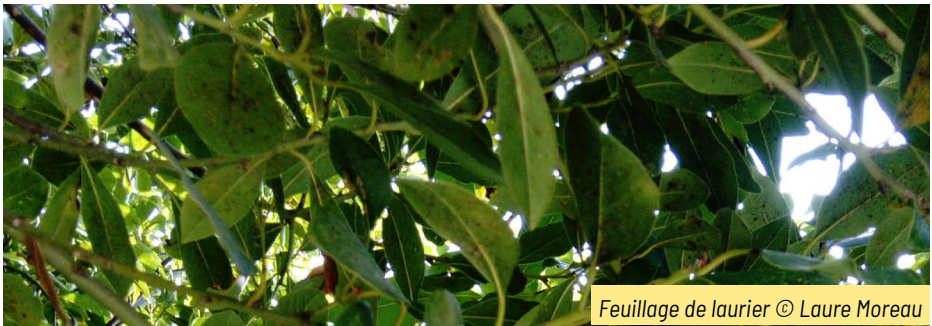
De plus, les végétaux, en particulier les arbres absorbent le dioxyde de carbone gazeux, et rejettent du dioxygène, ce qui contribue à maintenir les équilibres vitaux de l'atmosphère. Ils assurent aussi la bonne tenue du sol grâce à leurs racines, et ce faisant limitent l'érosion. La végétation constitue des refuges et des habitats favorables à la biodiversité et apporte un caractère esthétique, serein et charmant à mon espace.





Le saviez-vous ?

Pourquoi l'ombre d'un arbre est toujours plus fraîche que celle d'un parasol ? Parce qu'en plus d'intercepter les rayons du soleil (ombre), le feuillage des arbres vaporise dans l'atmosphère l'eau qu'il aspire par les racines (c'est l'évapotranspiration) !



Feuillage de laurier © Laure Moreau



Je passe à l'action

Quel que soit mon espace extérieur, je peux planter des végétaux tout en prenant soin de les choisir adaptés aux conditions du sol, de la ressource en eau et de l'exposition lumineuse.

ÉTAPE 1

Définir mon besoin sur le plan paysager, de l'ombrage, mes contraintes d'entretien et privilégier les plantations dans les points bas, en supprimant les bordures pour que l'eau atteigne les espaces végétalisés.

ÉTAPE 2

Examiner la qualité de mon sol et sa profondeur, ainsi que l'eau que je pourrai utiliser pour arroser : eau de pluie, des gouttières, réserve d'eau, source, eau du robinet...



Astuce

Pour que l'eau de pluie arrose naturellement mes plantes, je supprime les bordures maçonnées, pour permettre aux espaces verts de recevoir les eaux de ruissellement, et je plante dans les creux et les points bas de mon jardin.



Feuillage d'arbousier © Laure Moreau

ÉTAPE 3

Choisir les bonnes espèces végétales, en privilégiant le plus souvent les espèces locales pour respecter la biodiversité des écosystèmes de ma région. Ainsi, je prends garde à ne pas introduire d'espèces exotiques envahissantes. Pour bien choisir les espèces à planter je dois vérifier qu'elles supportent les conditions de mon sol, de l'arrosage et de l'entretien prévu.

- ~ Si ma ressource en eau est abondante, je peux alors réaliser un îlot de fraîcheur avec des plantes qui utilisent beaucoup d'eau et rafraîchissent fortement l'atmosphère.
- ~ Si ma ressource en eau est limitée je choisis des plantes résistantes à la sécheresse : on peut réaliser de très belles compositions avec des espèces de milieux secs !



© MP Photographie

ÉTAPE 4

Je plante de préférence à l'automne dans un sol meuble et j'arrose régulièrement, au moins les premières années pour que les jeunes plantes s'installent durablement.



Le saviez-vous ?

Il est fondamental de ne pas isoler les végétaux : favorisez plutôt les espaces végétalisés associant plusieurs espèces ; plantez arbres, arbustes et plantes pour former des communautés végétales et favoriser la coopération entre les espèces.



© Laure Moreau



Feuillage de glycine
© Shutterstock

Si j'ai peu d'espace je privilégie la plantation d'un petit bosquet ou je remplace barrières ou murs en bordure de propriété par une haie vivante (multi-espèces) bien fournie.

Si je n'ai pas d'espace, je peux aménager un petit coin de pleine terre, y amener l'eau de la gouttière, et par exemple faire pousser des plantes grimpantes sur une pergola pour apporter une ombre végétale fraîche !

POUR ALLER PLUS LOIN

SESAME 13, un outil d'aide à la conception de projets de végétalisation, né du partenariat entre le Département des Bouches-du-Rhône, le Cerema et Inrae.

Végétal local | Une marque au service de la nature (www.vegetal-local.fr)

Plantes et Cités Centre de ressources - Plante & Cité (www.plante-et-cite.fr)

TELA BOTANICA fiches "plantes utiles" : www.tela-botanica.org

Plateforme de ressource sur les espèces exotiques envahissantes sur www.invmed.fr



Glossaire

Biodiversité

La biodiversité est l'ensemble des êtres vivants sur notre planète, ainsi que les écosystèmes dans lesquels ils vivent.

Communauté végétale

Une communauté végétale est un groupe de plantes partageant un environnement commun qui interagissent les unes avec les autres, et avec les populations animales et l'environnement physique.

Érodé - Érosion

Phénomène lié à l'action de l'eau (mais aussi du vent ou d'autres facteurs) et qui provoque la dégradation du sol.

Évapotranspiration

Transpiration des végétaux et évaporation du sol sous forme de vapeur d'eau qui s'évacue dans l'air et le rafraîchit.

Îlots de fraîcheur

En opposition aux îlots de chaleur qui se développent souvent dans les villes, du fait des sols bitumés et de leur accumulation de chaleur, les îlots de fraîcheurs sont des espaces où le sol est vivant et planté de végétaux qui permettent à l'espace de se rafraîchir par l'ombrage et l'évapotranspiration des plantes et du sol.