

RAPPORT D'ACTIVITÉS

2022

SOMMAIRE

ÉDITO	3
-------------	---

DÉPARTEMENT DES BOUCHES-DU-RHÔNE

LES BOUCHES-DU-RHÔNE EN CHIFFRES	4
2022, EN BREF ET EN IMAGES	6
SOLIDARITÉ AVEC L'UKRAINE : LE DÉPARTEMENT À PIED D'OEUVRE	8
L'INSTITUTION DÉPARTEMENTALE	10

DIRECTION GÉNÉRALE DES SERVICES

▷ DIRECTION DES FINANCES.....	20
▷ DIRECTION DES RESSOURCES HUMAINES	24
▷ DIRECTION SÉCURITÉ, PRÉVENTION DE LA DÉLINQUANCE ET DE LA RADICALISATION	28
▷ DIRECTION DE LA COMMUNICATION, DE LA PRESSE ET DES ÉVÉNEMENTS.....	30
▷ DIRECTION DES ASSEMBLÉES.....	34
▷ SERVICE DU PROTOCOLE ET DES RELATIONS PUBLIQUES	35

DGA DE LA SOLIDARITÉ

▷ ORGANISATION ET CE QU'IL FAUT RETENIR EN 2022	34
▷ RÉALISATIONS MAJEURES EN 2022.....	39

DGA STRATÉGIE ET DÉVELOPPEMENT DU TERRITOIRE

▷ ORGANISATION ET CE QU'IL FAUT RETENIR EN 2022	50
▷ RÉALISATIONS MAJEURES EN 2022.....	57
▷ PRINCIPAUX RÉSULTATS ET CHIFFRES-CLÉS	58

DGA DE L'ÉQUIPEMENT DU TERRITOIRE

▷ ORGANISATION ET CE QU'IL FAUT RETENIR EN 2022	60
▷ RÉALISATIONS MAJEURES EN 2022.....	62
▷ PRINCIPAUX RÉSULTATS ET CHIFFRES-CLÉS	70

DGA DU CADRE DE VIE

▷ ORGANISATION ET CE QU'IL FAUT RETENIR EN 2022	72
▷ RÉALISATIONS MAJEURES EN 2022.....	73
▷ PRINCIPAUX RÉSULTATS ET CHIFFRES-CLÉS	78

DGA DE L'ADMINISTRATION GÉNÉRALE

▷ ORGANISATION ET CE QU'IL FAUT RETENIR EN 2022	82
▷ RÉALISATIONS MAJEURES EN 2022.....	84
▷ PRINCIPAUX RÉSULTATS ET CHIFFRES-CLÉS	86

LE DÉPARTEMENT ET SES PRINCIPAUX PARTENAIRES

▷ PRINCIPAUX PARTENAIRES	90
--------------------------------	----

2022, TANT DE DÉFIS RELEVÉS ENSEMBLE !

Plus qu'un bilan, ce rapport d'activités permet d'analyser et de mettre en perspective le travail de l'ensemble des services de la collectivité. Ce document met en lumière les politiques publiques mises en œuvre par les directions et services du Département, démontrant la qualité et l'expertise des agents.

Après des années de gestion de la crise sanitaire, notre collectivité s'est remobilisée en 2022 pour faire face à un contexte difficile, marqué par les conséquences de la guerre en Ukraine, la crise énergétique et l'inflation. Là encore, nous avons su répondre, parfois dans l'urgence, à ces nouveaux défis.



Martine VASSAL

Présidente du Conseil départemental
des Bouches-du-Rhône
Présidente de la Métropole
Aix-Marseille-Provence

Grâce à l'investissement sans faille des agents, nous avons pu accueillir dignement les populations réfugiées et les accompagner dans cette terrible épreuve. Et face à l'inflation et au coût de l'énergie, nous avons également su protéger le pouvoir d'achat de nos habitants et amortir le choc de la crise énergétique.

Enfin, notre collectivité a poursuivi son engagement pour inscrire le développement durable dans son action. Nous avons tous pris, depuis plusieurs années, conscience de notre responsabilité environnementale. C'est une donnée désormais intégrée à l'ensemble de nos politiques publiques. Et malheureusement, l'année 2022 avec ses épisodes de sécheresse avancée et de fortes chaleurs a démontré une nouvelle fois que la lutte contre le changement climatique, dans toutes ses dimensions, est une obligation.

La valorisation des filières agricoles, la préservation et l'entretien de nos domaines, la stratégie départementale de la biodiversité, le plan pour la souveraineté alimentaire, le plan pour la sobriété énergétique, les dispositifs pour la végétalisation ou la désimperméabilisation de l'espace public et des collèges... C'est l'ensemble du Département qui est à la manœuvre pour accompagner le territoire dans les transitions.

Malgré la pression de la conjoncture, en 2022, notre budget a permis d'assumer toutes ces politiques publiques. Notre collectivité a pu s'appuyer sur la consolidation de sa situation financière pour engager un haut niveau d'investissement et ainsi garantir un service public de qualité et des dispositifs innovants pour la population.

Ainsi, nous avons été retenus comme département pilote du projet « France Travail », pour un accompagnement rénové des bénéficiaires du RSA, avons ouvert une Maison des aidants, la première des Bouches-du-Rhône, avons voté un investissement de 57 millions d'euros pour la modernisation des hôpitaux de Marseille, avons lancé un camion-piscine pour l'apprentissage de la natation... autant d'initiatives nouvelles qui font de notre département un territoire innovant et dynamique.

Je me réjouis également de voir la reprise des manifestations culturelles et sportives qui enthousiasment la population. Ce même élan prépare les événements mondiaux comme la Coupe du monde de rugby et les Jeux Olympiques et Paralympiques 2024 sur lesquels nous nous sommes investis cette année.

Nos directions et services ont démontré une nouvelle fois leur capacité à anticiper et à s'adapter.

En 2023, continuons à améliorer le présent tout en préparant l'avenir de la Provence !

LES BOUCHES-DU-RHÔNE EN CHIFFRES



ORGANISATION ADMINISTRATIVE

- 29** cantons
- 119** communes
- 1** métropole
- 2** communautés d'agglomération
- 1** communauté de communes



TERRITOIRE

- 5 087 km²** de superficie
- 2 900 km²** en zone Natura 2000
(57 % du territoire)
- 50 %** du département en espace
naturel préservé
- 289 km** de côtes, calanques
et plages



POPULATION

- 2 034 357** habitants
- 400 hab./km²**
(119 hab./km² au niveau national)



TOURISME

- 8 millions** de touristes par an
- 50 000** emplois directs et indirects
- 2,7 milliards** d'euros dépensés
chaque année par les touristes
- 1,9 million** de croisiéristes



AGRICULTURE

1/3 de la superficie
des Bouches-du-Rhône (139 000 ha)

4 200 exploitations agricoles

1^{er} producteur français de fruits
et légumes

1^{er} département bio de la région
en surfaces
avec 41 000 ha en bio ou en conversion

962 millions d'euros
de chiffre d'affaires



ÉDUCATION

104 000 collégiens

136 collèges publics
dont un en gestion intercommunale et 4 cités
mixtes collèges et lycées

55 collèges privés sous contrat



ENVIRONNEMENT

18 000 ha d'espaces naturels
sensibles gérés par le Département

1 réserve naturelle nationale
inscrite sur la Liste verte des aires
protégées de l'UICN (Sainte-Victoire)

1 Parc national : les Calanques

1 Parc marin inscrit sur la Liste verte
de l'UICN (la Côte Bleue)

3 Parcs naturels régionaux
(Sainte-Baume, Camargue, Alpilles)



JEUNESSE

400 000 jeunes de 11 à 25 ans,
soit près de 20% de la population

62 000 des 15-24 ans en emploi
soit un taux d'emploi de 25%

59 % des habitants de l'aire urbaine
Marseille-Aix-en-Provence ont moins
de 30 ans



ATTRACTIVITÉ

1 aéroport international (10 millions de passagers par an)

2 gares TGV

392 437 entreprises

+ de 30 000 entreprises créées chaque année

1 ville et **1** site inscrits au Patrimoine mondial de
l'Unesco (Arles et la cité radieuse à Marseille)

1^{er} musée national en région : le Mucem à Marseille

2022, EN BREF ET EN IMAGES

FÉVRIER



JANVIER

Les aides aux particuliers pour l'achat d'un véhicule électrique prennent fin le 31 janvier affichant un bilan exceptionnel avec quelque **16 877 voitures et 24 633 vélos financés**.

- ▶ Dans le cadre du Plan départemental d'apprentissage de la natation, **le camion piscine** du Département fait sa première étape à Auriol.
- ▶ Face à la mise en cause de stupéfiants dits "drogues du viol" dans les bars et boîtes de nuit, le Département lance une opération de distribution de **50 000 couvercles de verre anti-drogue**.



MARS

Les services du Département se mobilisent pour venir en **aide au peuple ukrainien** (lire page 8 et 9)



AVRIL

Propriété du Département, le domaine du **Château d'Avignon** rouvre ses portes au public après plusieurs années de fermeture et offre une riche programmation culturelle durant toute la saison estivale.

MAI

- ▶ Le Plan pour la **souveraineté alimentaire** du territoire est lancé dans un contexte où la guerre en Ukraine et la crise sanitaire ont mis au jour l'impérieuse nécessité de préserver notre capacité nourricière.
- ▶ Un an après sa réouverture et quelque 60 000 visiteurs, le **Museon Arlaten** présente sa première exposition temporaire « Oui ! Histoire de mariages »
- ▶ Le Département remet à l'AP-HM les clés de la **future Maison des Femmes** qui doit voir le jour à Marseille et qui permettra une prise en charge globale des femmes victimes de violences.



JUIN

Les 3,4 et 5 juin, le **Salon des agricultures de Provence** fait son grand retour sur le domaine du Merle à Salon-de-Provence accueillant plus de 60 000 visiteurs.



AOÛT

Cinéma en plein air, festivals, concerts, expositions... Grâce au soutien du Département, **la culture** bat son plein tout l'été sur l'ensemble du territoire.



JUILLET

Le 14 juillet, grâce à l'action sans relâche des sapeurs-pompiers et des forestiers-sapeurs durant 5 jours, **l'incendie du massif de la Montagnette**, le plus important de l'année, sera maîtrisé. Dans les semaines qui suivent, les équipes du Département participeront aux travaux de première urgence avant le déploiement d'un plan de restauration du massif.

SEPTEMBRE

Le nouveau collège Lançon-Provence ouvre ses portes aux élèves. L'établissement, dessiné par Rudy Ricciotti, se veut un modèle en matière de développement durable.



NOVEMBRE

Le Département ouvre les premières rencontres citoyennes dans le cadre de la 2^e édition des États généraux de Provence. Cette grande consultation citoyenne pour construire l'avenir du territoire a rassemblé des milliers de participants sur la plateforme numérique dédiée et sur le terrain.



OCTOBRE

- ▷ **Le site de Pompéi et le Musée départemental Arles antique** signent à Naples un partenariat exceptionnel pour la restauration d'œuvres antiques et l'organisation d'expositions temporaires communes.
- ▷ Le Comité d'organisation des JOP de Paris 2024 et le Département signent **la convention d'accueil du relais de la flamme** qui sillonnera les Bouches-du-Rhône au printemps 2024.



DÉCEMBRE

Une édition exceptionnelle pour **les 30 ans de la tournée des Chants de Noël**

SOLIDARITÉ AVEC LE DÉPARTEMENT



De nombreux services du Département ont été mobilisés pour venir en aide au peuple ukrainien dès le début du conflit.

OUVERTURE D'UN CENTRE D'ACCUEIL

Après avoir débloqué une subvention de 100 000 euros dédiée à l'aide humanitaire d'urgence pour la Croix-Rouge française, le Département a ouvert **dès le 6 mars** un centre d'accueil pour les réfugiés ukrainiens sur le site départemental des Cadeneaux aux Pennes-Mirabeau. Ce lieu a été réhabilité afin d'accueillir une centaine de réfugiés. Les équipes de la DSG et de la DGAET ont déployé en 48h l'ensemble des actions nécessaires à la remise en état et à l'aménagement du site pour l'accueil des familles dans des conditions décentes et sécurisées.



L'ACCOMPAGNEMENT DES RÉFUGIÉS

La gestion du site et l'accompagnement des réfugiés ont été confiés à l'ADDAP 13. En soutien, une équipe de travailleurs sociaux de la DITAS est intervenue afin de permettre **l'accès aux droits** pour 87 adultes, la scolarisation de 33 enfants et l'inscription de 36 personnes à Pôle emploi. Le pôle Ressources de la DGAS a collaboré avec l'ADDAP 13 pour trouver une solution d'hébergement pérenne à toutes les familles avant la fermeture du site.



EC L'UKRAINE : À PIED D'ŒUVRE



DES COLLECTES DE DONS

Parallèlement, une logistique importante a permis d'organiser des collectes de dons sur divers points du territoire. **155 palettes ont été transportées**, triées et réparties aux réfugiés. Les Maisons du Bel Âge, aidées par les membres de la Team 13, ont notamment collecté les dons fournis par les particuliers. Une partie des produits de santé et d'hygiène a été convoyée à destination de l'hôpital de Lviv en Ukraine grâce à la contribution d'associations à caractère solidaire.

LA SCOLARISATION DES ENFANTS

De son côté, la direction des Collèges a apporté une aide aux enfants ukrainiens accueillis dans les collèges, notamment en les dotant de **kits de fournitures scolaires et de 159 tablettes numériques** (coût : 70 000 euros). La DSIUN a déployé des points d'accès wifi haut débit pour que les personnes déplacées puissent garder le contact avec leurs proches.

Le pôle Ressources de la DGAS a assuré le suivi de la situation des déplacés ukrainiens dans le département. De mars à juin, le Département a également participé aux conférences de la Préfecture relatives aux réfugiés hébergés sur un navire à Marseille.

UN BATEAU POUR L'UKRAINE

Enfin, le 28 septembre, un bateau pour l'Ukraine a pris le départ de Marseille pour livrer **denrées, médicaments, équipements de sécurité civile** et matériels de réhabilitation aux autorités ukrainiennes. Aux côtés de la Banque Alimentaire, le Département s'est engagé dans cette opération, en finançant 32 palettes de denrées.



L'INSTITUTION D

LES RESSOURCES HUMAINES

Effectif sur emploi permanent

7 288 AGENTS

Effectif en baisse par rapport à 2021 : - 0,65 %

7 171

**Nombre d'équivalents
temps plein**

62,7%

Soit 4 570 agents

Part des femmes

51%

soit 3 722 agents

Part des 50 ans et plus

44,2%

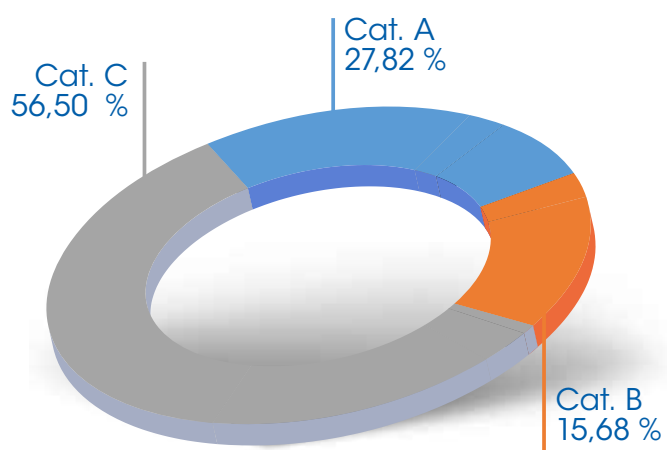
soit 3 221 agents

**Part de la filière
technique**

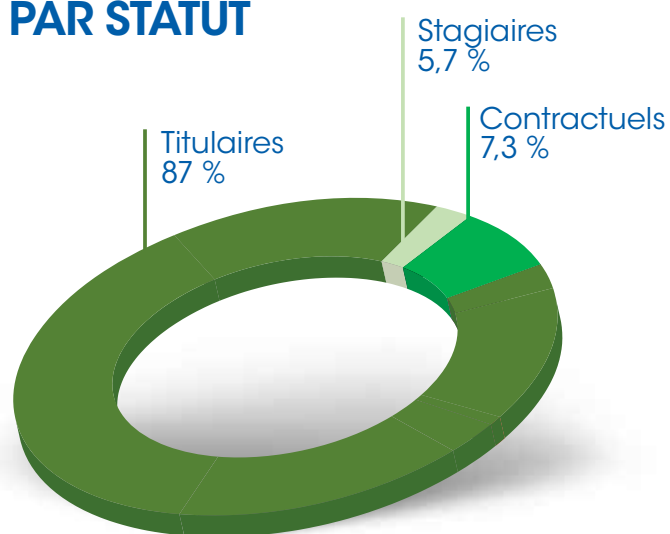


ÉPARTEMENTALE

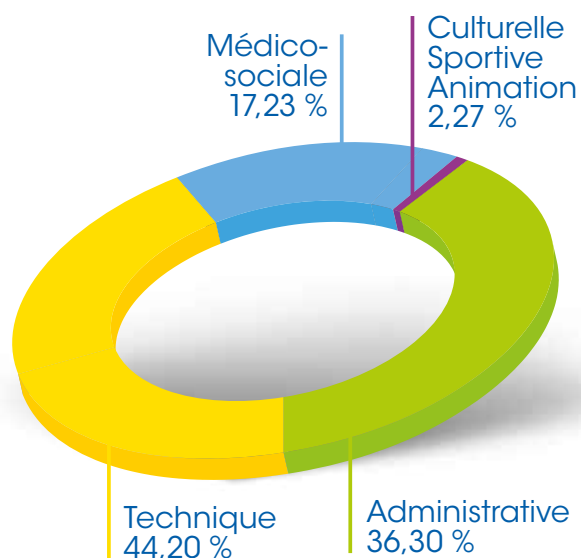
RÉPARTITION DE L'EFFECTIF PAR CATÉGORIE



RÉPARTITION DE L'EFFECTIF PAR STATUT

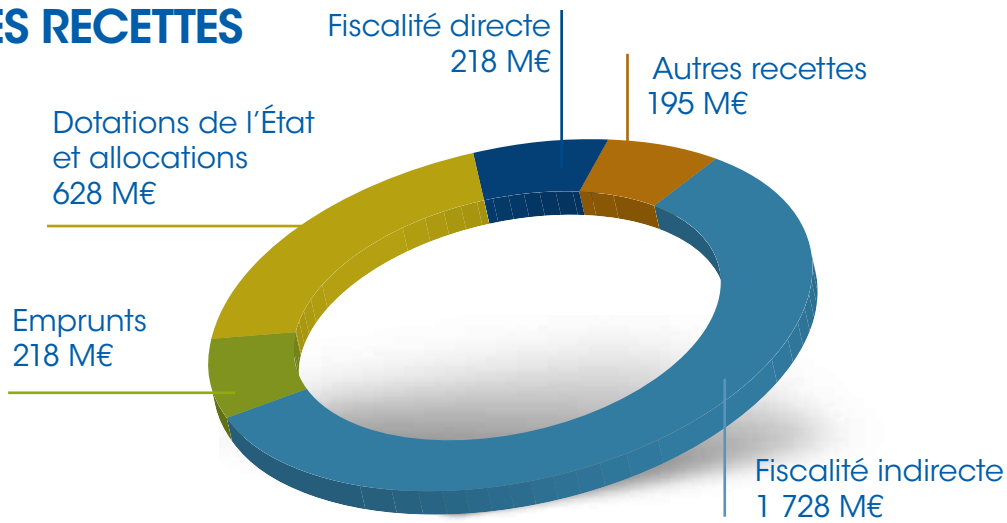


RÉPARTITION DE L'EFFECTIF PAR FILIÈRE

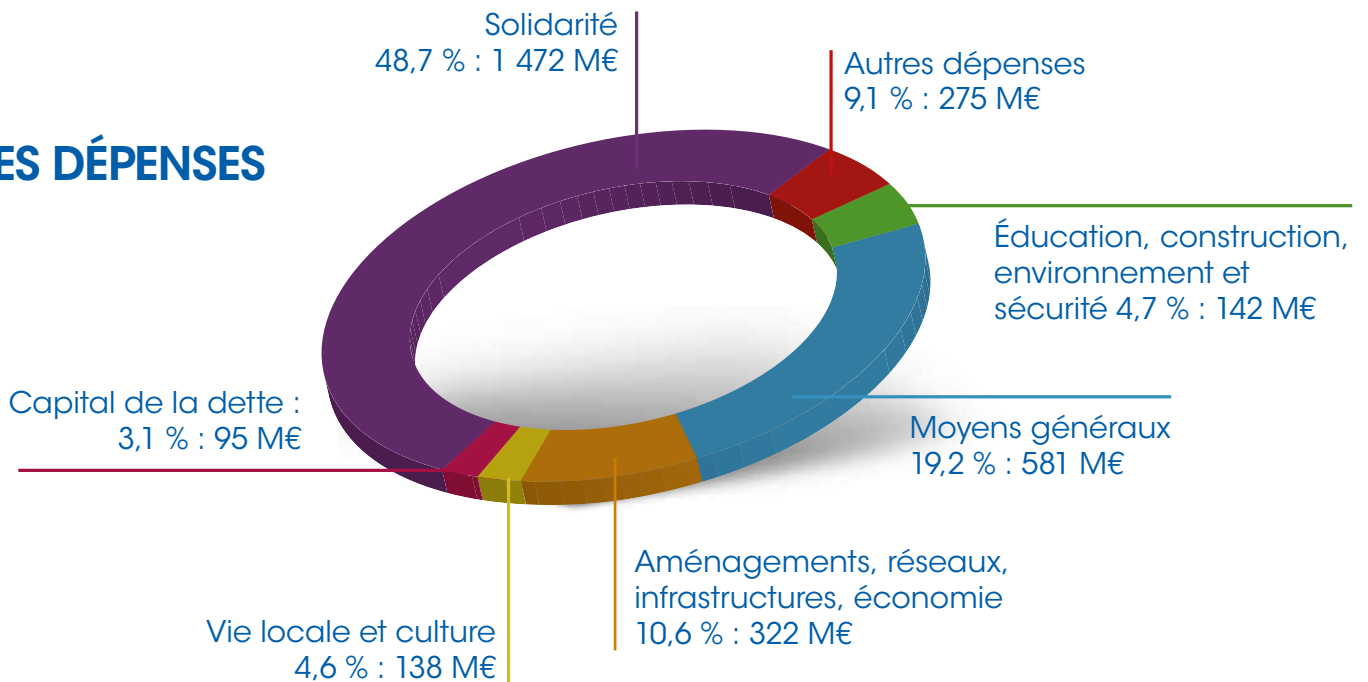


LE BUDGET 2022

LES RECETTES



LES DÉPENSES



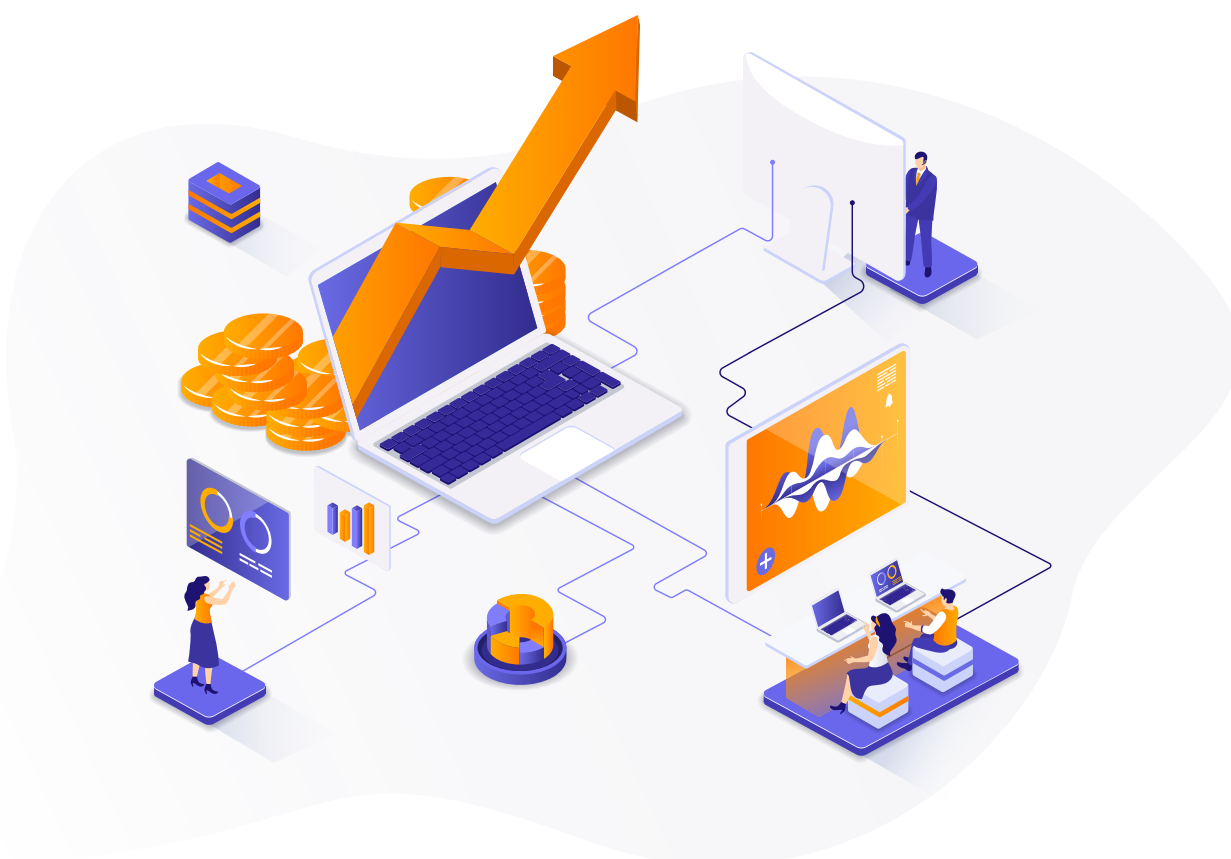
LA SITUATION FINANCIÈRE

UN BUDGET 2022 QUI MALGRÉ LA PRESSION DE LA CONJONCTURE
NE RENONCE À AUCUNE POLITIQUE PUBLIQUE.

289€ Investis par habitant
contre 280 € en 2021 (178 € au niveau national en 2021).

**789€ Dépenses de fonctionnement
d'aide sociale par habitant**
contre 636 € au niveau national en 2021

**122€ Dépensés par habitant
pour les collèges**
contre 77 € au niveau national en 2021



LES COMPÉTENCES

Le Département accompagne les citoyens dans de nombreuses étapes de leur vie quotidienne. Il est en charge notamment de l'action sociale pour protéger les publics fragiles, de l'insertion, de la construction, l'entretien et la rénovation des collèges, de la gestion de la voirie départementale et de l'aide aux communes pour qu'elles réalisent les projets essentiels à leur développement et à la cohésion du territoire.



ÊTRE AU SERVICE DES PUBLICS FRAGILES

- ▶ **Accompagner les personnes en situation de handicap** (aides financières, création de places d'hébergements, etc.)
- ▶ **Maintenir l'autonomie des personnes âgées à domicile** et leur offrir des lieux d'accueil adaptés
- ▶ **Gérer le Revenu de solidarité active (RSA)** et favoriser le retour à l'emploi des bénéficiaires
- ▶ **Protéger et aider les enfants** en grande difficulté
- ▶ **Accompagner et soigner** les familles



ANIMER LE TERRITOIRE

- ▶ **Encourager la pratique sportive pour tous** (création d'équipements sportifs, soutien financier aux clubs et aux grands événements sportifs...)
- ▶ **Permettre l'accès à la culture pour tous** (musées départementaux, Archives et bibliothèque départementales, soutien aux équipements culturels, valorisation et rénovation du patrimoine, soutien aux grandes manifestations culturelles)
- ▶ **Aider les jeunes à s'accomplir** (missions de bénévolat, service civique, séjours éducatifs, sportifs et culturels...)



ACCOMPAGNER LES COLLÉGIENS VERS LA RÉUSSITE

- ▶ **Construire, rénover, moderniser** les collèges et en garantir le bon fonctionnement
- ▶ **Proposer une alimentation saine et de qualité**, en circuit court dans les demi-pensions
- ▶ **Soutenir le pouvoir d'achat des familles** (aides à la scolarité, carte Collégien de Provence, kits de fournitures scolaires...)
- ▶ **Équiper les élèves en outils numériques** (tablettes, clés 4G...)



AMÉLIORER LE CADRE DE VIE

- ▶ **Aider financièrement les communes à réaliser leurs projets** (écoles, bibliothèques, stades, gymnases, bâtiments et espaces publics, parkings...)
- ▶ **Soutenir financièrement les associations** du territoire
- ▶ **Entretien et moderniser les routes départementales**
- ▶ **Contribuer à la sécurité et la protection des Provençaux** (gestion et financement du SDIS, construction de casernes de gendarmerie et de centres de secours)



PROTÉGER L'ENVIRONNEMENT ET DÉVELOPPER L'AGRICULTURE

- ▶ **Préserver, valoriser et protéger les espaces naturels sensibles** (entretien des parcs et domaines départementaux, débroussaillage des massifs, prévention incendie...)
- ▶ **Aider les particuliers à réduire leur empreinte carbone** (prime pour l'achat d'une voiture ou d'un vélo électrique, aides à la rénovation énergétique des logements...)
- ▶ **Soutenir les agriculteurs locaux** (aide à l'installation ou à la conversion en bio, développement des circuits courts, organisation d'un salon des agricultures...)



LA GOUVERNANCE

Le Conseil départemental des Bouches-du-Rhône est constitué de **58 conseillers départementaux élus pour 6 ans représentant les 29 cantons.**

REPÈRES

1 Présidente _____

Martine VASSAL,
élue depuis avril 2015

15 _____

vice-présidents

41 _____

délégations

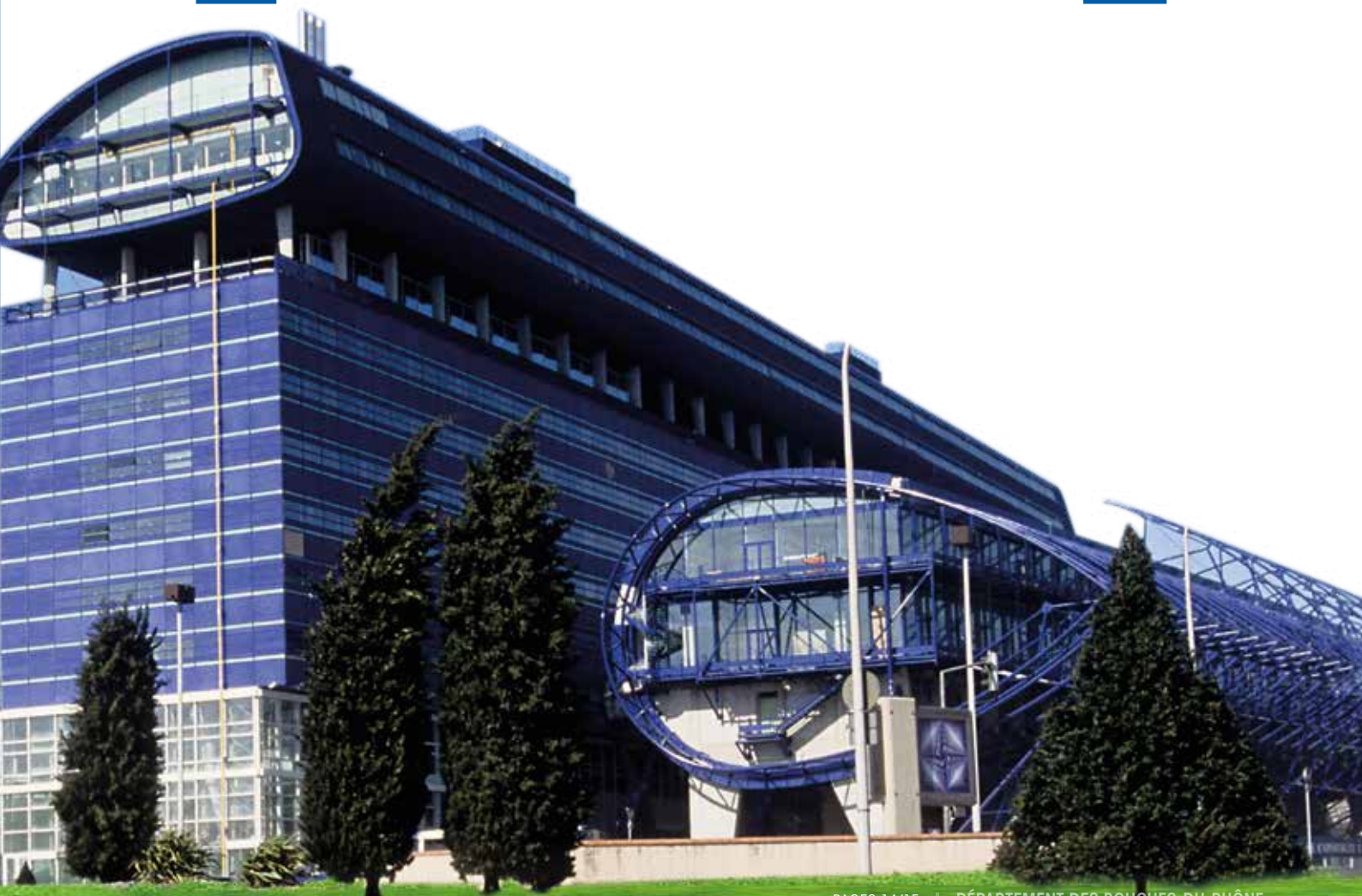
58 élus _____

réunis en commission
permanente qui prennent
les décisions sur les affaires
courantes du Département
entre chaque séance publique

Plus _____

de 2 000 _____

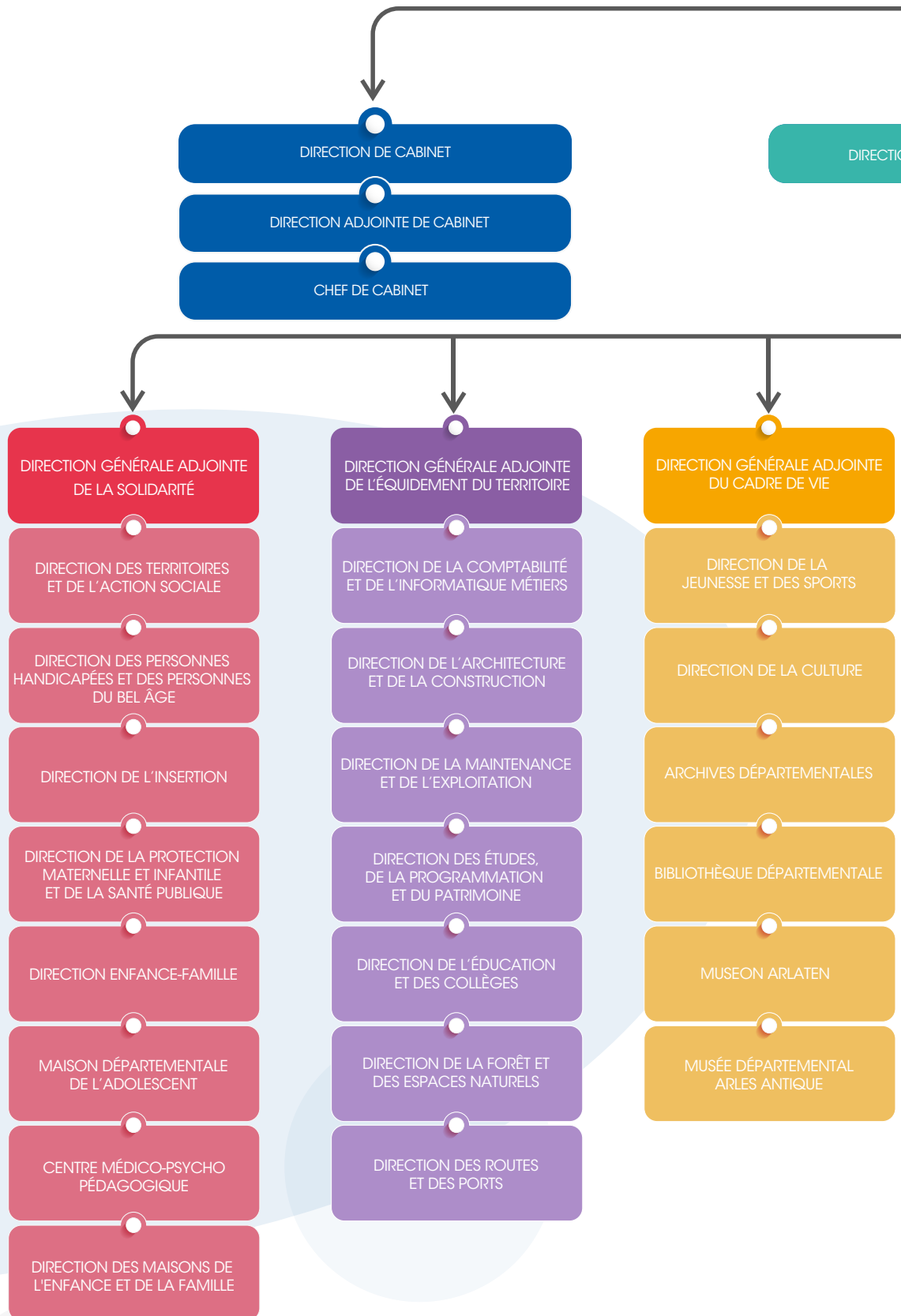
rapports votés par an



ORGANISATION DES SERVICES

PRÉS

DIRECTION GÉN



PRÉFECTURE

DIRECTION GÉNÉRALE DES SERVICES

CONSEIL DE PROVENCE

DÉONTOLOGUE

DIRECTION GÉNÉRALE ADJOINTE
STRATÉGIE ET DÉVELOPPEMENT
DU TERRITOIRE

DIRECTION DE LA VIE LOCALE

DIRECTION DE L'ENVIRONNEMENT
DES GRANDS PROJETS ET
DE LA RECHERCHE

DIRECTION DES RELATIONS
INTERNATIONALES ET DES
AFFAIRES EUROPÉENNES

DIRECTION DE L'AGRICULTURE
ET DES TERRITOIRES

LABORATOIRE DÉPARTEMENTAL
D'ANALYSES

DIRECTION GÉNÉRALE ADJOINTE
DE L'ADMINISTRATION GÉNÉRALE

DIRECTION DES SERVICES
GÉNÉRAUX

DIRECTION DES SYSTÈMES
D'INFORMATION ET
SERVICES NUMÉRIQUES

DIRECTION DES AFFAIRES
JURIDIQUES, MAÎTRISE DES
RISQUES ET AUDIT

DIRECTION DE L'ACHAT PUBLIC

DIRECTION DES RESSOURCES
HUMAINES

DIRECTION DES FINANCES

DIRECTION DE LA
COMMUNICATION DE LA PRESSE
ET DES ÉVÉNEMENTS

SERVICE DU PROTOCOLE,
ET DES RELATIONS PUBLIQUES

DIRECTION DES ASSEMBLÉES

DIRECTION SÉCURITÉ, PRÉVENTION
DE LA DÉLINQUANCE ET
DE LA RADICALISATION

DIRECTION GÉNÉRALE DES SERVICES





DIRECTIONS ET SERVICES

- ▷ Direction des Finances
- ▷ Direction des Ressources humaines
- ▷ Direction Sécurité, Prévention de la délinquance et de la radicalisation
- ▷ Direction de la Communication, de la Presse et des événements
- ▷ Direction des Assemblées
- ▷ Service du Protocole et des Relations publiques



LA DIRECTION DES FINANCES



61 AGENTS

ZOOM

LES MISSIONS

- ▶ Préparer le budget primitif et les décisions modificatives
- ▶ Assurer et sécuriser l'exécution budgétaire (visa des rapports, mandats et titres provisionnement ; relations avec la paie)
- ▶ Garantir la qualité et le respect des procédures budgétaires et comptables
- ▶ Préparer le compte administratif et assurer la concordance avec le compte de gestion
- ▶ Mettre en place les financements, suivre les recettes et assurer la gestion de la dette et de la trésorerie
- ▶ Instruire les demandes de garanties d'emprunt, analyser les risques inhérents aux engagements externes
- ▶ Proposer les analyses prospectives de la collectivité et identifier les marges de manœuvre
- ▶ Conseiller, orienter et former les interlocuteurs et partenaires de la direction.

PRINCIPAUX RÉSULTATS ET CHIFFRES-CLÉS



Budget départemental 2022 : 3 milliards €



218 M€ d'emprunts levés

- ▶ Pour un stock de dette à fin 2022 de **1,8 milliard €** et un taux moyen de 1,48 %



106 696 mandats et 34 321 titres traités



1,4 milliard € de prêts garantis

- ▶ À fin 2022 dont 1,3 milliard € au titre du logement social (89,1 %).

- ▶ **2 333 millions € de dépenses** réalisées en fonctionnement
- ▶ **597,1 millions € de dépenses (hors dette)** réalisées en investissement (+3,5 % par rapport à 2021) et 95 M€ de remboursement de capital de dette.

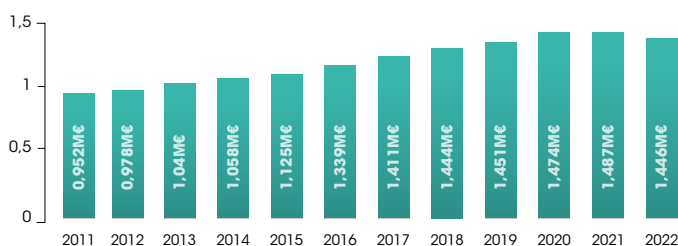
LES ÉQUILIBRES FINANCIERS DU DÉPARTEMENT

Malgré une augmentation des charges de près de 3 points, la hausse de la fiscalité indirecte combinée à des recettes exceptionnelles permet in fine une amélioration de la solvabilité du Département sur l'exercice 2022.

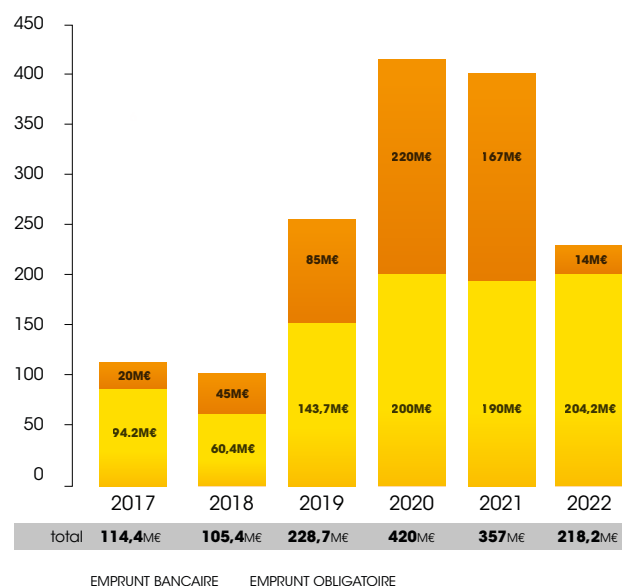
- ▶ L'épargne brute représente plus de 400 M€.
- ▶ Le capital de dette remboursé s'est chiffré à 95 M€. Ainsi l'épargne, après financement de la dette, dépasse les 300 M€ (52 % de financement des dépenses d'investissement).
- ▶ Pour 2022, le résultat global est excédentaire de 59 M€.
- ▶ Les emprunts ont été levés pour 218,2 M€. Grâce au dynamisme des recettes, le recours à l'emprunt a diminué de près de 40 % sans remettre en question les investissements.

Dans sa revue annuelle des mois de juin et décembre 2022, l'agence Fitch Ratings confirme la note AA-, perspective stable du Département. Selon l'agence, cette note est notamment justifiée par la capacité de désendettement du Département qui resterait entre 7,5 et 9 ans, jusqu'en 2026.

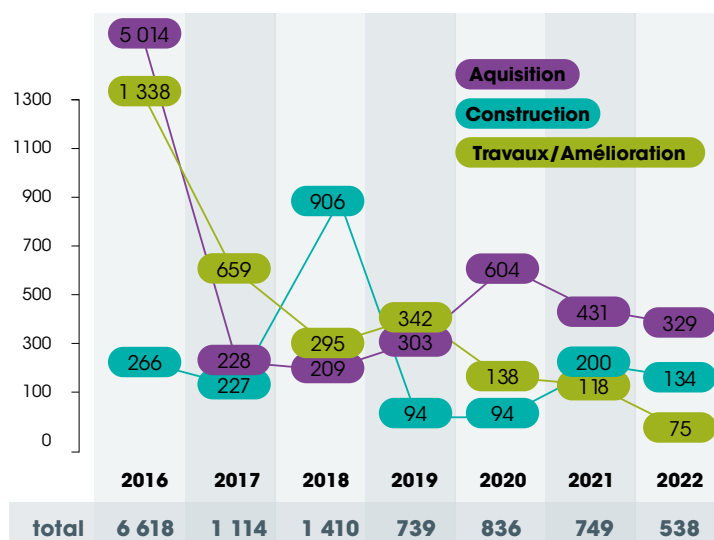
Évolution de l'encours garanti



Évolution du recours à l'emprunt et de sa répartition



Nombre de logements garantis par un selon le type d'opération (domaine du logement social)



RÉALISATIONS MAJEURES EN 2022



LA SITUATION FINANCIÈRE CONTINUE À S'AMÉLIORER

L'année 2021, dans un contexte de reprise de l'activité économique, avait été marquée par une nette amélioration de la situation financière de la collectivité.

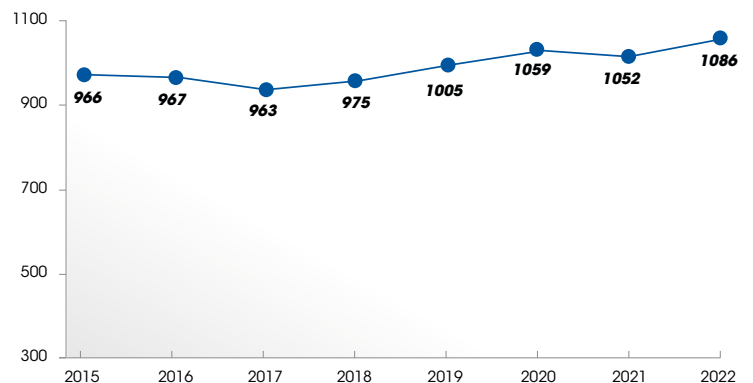
Pour 2022 dans un contexte différent, les charges de fonctionnement ont connu une augmentation marquée sous l'effet de l'inflation et du SEGUR de la santé notamment. Leur niveau demeure à la hauteur des défis sociaux et reflète bien la politique départementale, conçue pour servir la population et l'attractivité du territoire.

Les produits, avec une dynamique de la fiscalité indirecte et portés par des recettes exceptionnelles ou compensatoires, enregistrent une augmentation de près de 6 %. Ce regain exceptionnel de vigueur des ressources ne devrait pas se retrouver en 2023.

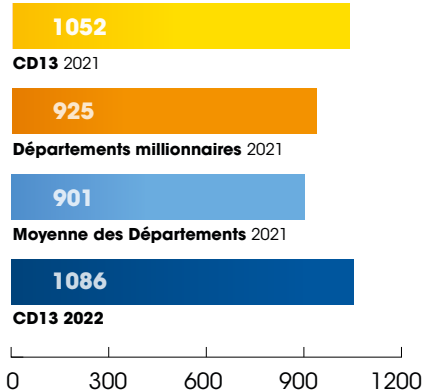
En conséquence, l'autofinancement de la collectivité continue de progresser permettant ainsi la réalisation d'un haut niveau d'investissement. L'investissement brut par habitant dépasse les départements qui investissent le plus. Enfin, le ratio de dette par habitant connaît une progression moins soutenue.

Fort de cette embellie constatée et d'une gestion responsable des dépenses, les perspectives continuent d'être favorables, même si une gestion économe est encore plus d'actualité.

Dépenses de fonctionnement en euros par habitant

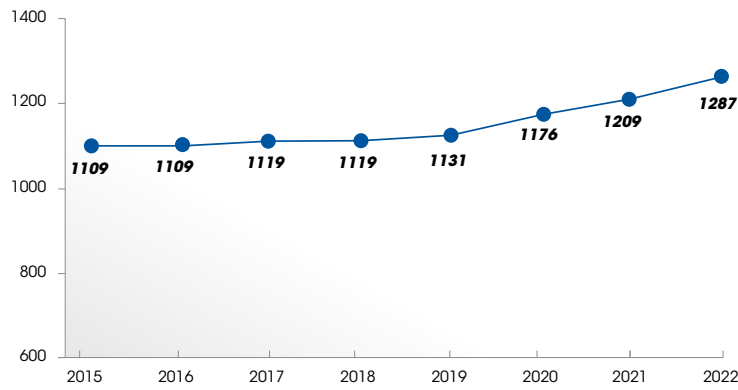


Comparaison nationale



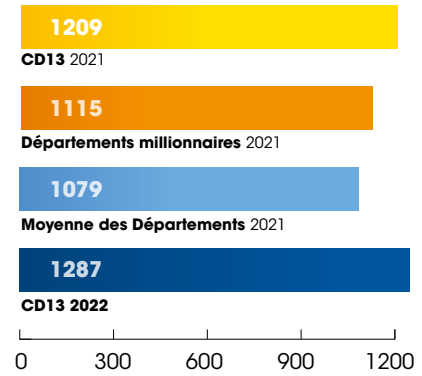
Une évolution des charges de fonctionnement marquée du fait du SEGUR de la santé en particulier.

Recettes réelles de fonctionnement en euros par habitant

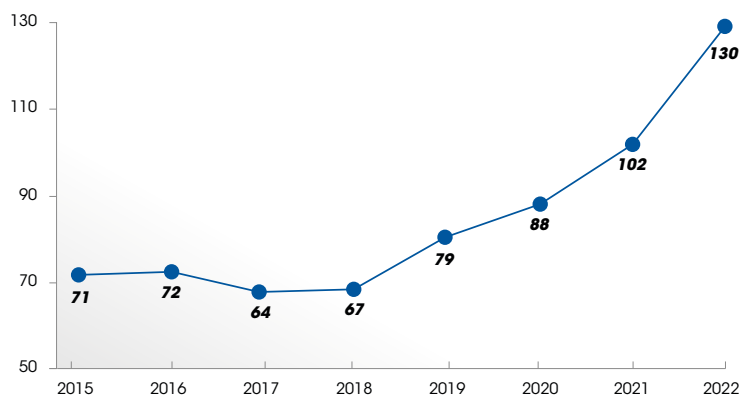


Une croissance des recettes de fonctionnement portée par des ressources exceptionnelles.

Comparaison nationale

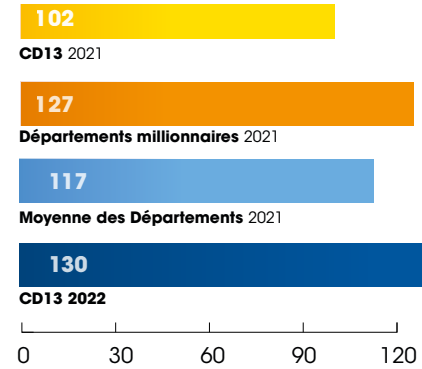


Dépenses d'équipement brut en euros par habitant

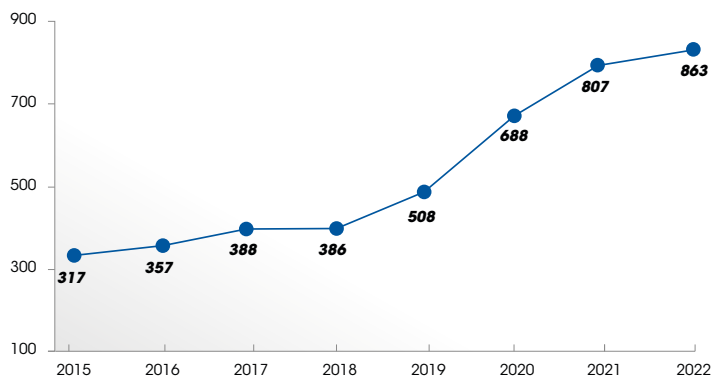


Un niveau de dépenses d'équipement bien supérieur à celui du niveau moyen de l'ensemble des départements.

Comparaison nationale

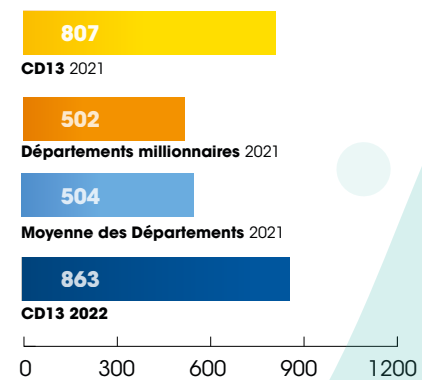


Encours de la dette en euros par habitant



Un tassement de la croissance de l'encours de dette.

Comparaison nationale



DIRECTION DES RESSOURCES HUMAINES



387,5 M€
BUDGET RÉALISÉ 2022



258 AGENTS

8 SERVICES



LES MISSIONS

- ▷ Gérer la situation administrative, la carrière et la rémunération des agents (permanents, vacataires, contractuels, personnels détachés ou mis à disposition, en activité ou non, stagiaires rémunérés ou non, apprentis, services civiques et emplois saisonniers), ainsi que les indemnités des élus départementaux
- ▷ Assurer la gestion des effectifs, depuis l'identification et l'analyse des besoins des services jusqu'au recrutement et l'organisation de la mobilité interne et externe
- ▷ Élaborer, avec l'appui des directions, le plan d'adaptation et de développement des compétences (PADC) et coordonner la réalisation des formations
- ▷ Contribuer à la qualité du dialogue social et à la mise en œuvre de la politique d'action sociale pour les agents
- ▷ Réaliser la surveillance de la santé des agents, préserver les conditions d'hygiène et de sécurité au travail et proposer des dispositifs de prévention des risques professionnels.

RÉALISATIONS MAJEURES EN 2022

DES MESURES RÉGLEMENTAIRES SIGNIFICATIVES POUR LES AGENTS

- ▶ La hausse de 3,5 % du point d'indice à compter du 1^{er} juillet 2022 pour un budget de plus de 12 millions € ;
- ▶ La préparation des **dispositions du Ségur de la santé** qui concernera plus de 1 200 agents de la DGAS avec un complément de traitement indiciaire de 237 € brut/mois pour la majorité des personnels concernés et une prime de 517 € brut/mois pour les seuls médecins ;
- ▶ La **revalorisation du début de carrière** des agents de catégorie B au 1^{er} septembre 2022 pour près de 600 agents.



LE TÉLÉTRAVAIL POUR 3 000 AGENTS

Les dispositions du télétravail ont été adaptées, tout au long de l'année, en fonction de l'évolution de la situation sanitaire et des consignes gouvernementales. Cette organisation de la vie professionnelle ayant pris désormais une place importante et pour permettre de mieux l'articuler avec la vie personnelle, une étude a été engagée afin de proposer aux agents en 2022 **une offre réseau réservant des places en crèche pour les jeunes enfants sur tout le territoire.**

LA MISE EN PLACE DES 1 607 HEURES

La loi du 6 août 2019 a inscrit dans son article 47 l'obligation de passage aux 1 607 heures pour l'ensemble des collectivités territoriales.

Fruit d'un dialogue social constructif, les nouvelles dispositions ont été traduites dans un règlement général qui respecte la réglementation en vigueur.

Pour les agents soumis à des règlements spécifiques du fait d'une organisation du travail contrainte par leurs missions, des sujétions spécifiques permettant de déroger à l'obligation des 1 607 heures ont été identifiées et prises en compte.

Ces nouvelles règles sont entrées en vigueur au 1^{er} janvier 2023.

ZOOM

LES ÉLECTIONS PROFESSIONNELLES PASSENT AU VOTE ÉLECTRONIQUE

Rendez-vous incontournable tous les 4 ans, les élections professionnelles du 8 décembre 2022 ont permis d'élire les nouveaux représentants du personnel qui vont siéger aux instances paritaires.

Pour la première fois cette année, le vote électronique a été proposé aux agents, combiné avec un vote par correspondance. Une forte progression du taux de participation a été enregistrée.

La création du nouveau Comité Social Territorial (CST) est désormais actée comme instance unique de concertation qui se substitue au Comité technique et au CHSCT au 1^{er} janvier 2023.

ZOOM



LE SERVICE DE MÉDECINE PRÉVENTIVE

Un décret du 13 avril 2022 précise les missions du service de médecine préventive et de son équipe pluridisciplinaire. La visite d'information et de prévention réalisée par un collaborateur médecin ou un infirmier remplace ainsi l'examen médical périodique.

La possibilité de recourir à la téléconsultation a par ailleurs permis le renouvellement des prescriptions de télétravail selon cette modalité.

DES ACTIONS STRUCTURANTES AUTOUR DE LA GESTION DES RESSOURCES HUMAINES

UNE NOUVELLE ORGANISATION DE LA DRH

L'organigramme de la DRH a été modifié dans l'objectif d'améliorer le fonctionnement et la lisibilité de la direction. Pour mieux répondre aux besoins de l'institution, des agents et des directions, la nouvelle organisation est structurée autour de 3 volets principaux :

- ▶ **l'accompagnement des parcours professionnels**, du recrutement jusqu'à la promesse d'embauche, il concerne également la mobilité interne et l'accompagnement des agents via la formation notamment ;
- ▶ **la gestion administrative** qui couvre l'intégralité des missions de gestion de la carrière des agents et de leur rémunération ;
- ▶ **la qualité de vie et santé au travail** qui inclut la prévention des risques professionnels, le suivi de la santé au travail, des congés/absences et temps de travail, le dialogue social et l'action sociale en faveur des personnels.

Afin de faciliter les démarches des agents, un accueil téléphonique dédié sera mis en œuvre pour traiter les demandes de 1^{er} niveau et orienter les autres questions vers les interlocuteurs RH.

Enfin, le pilotage des ressources humaines a été renforcé afin d'accélérer la digitalisation et la modernisation des outils métiers.

DES ACTIONS DE FORMATION DIVERSIFIÉES

Plusieurs actions de formation interne significatives ont été proposées tout au long de l'année :

- ▶ les fondamentaux de l'action publique locale,
- ▶ la formation sécurité aux « **gestes qui sauvent** » suivie par environ **1 000 agents sur l'Hôtel du Département et le site d'Arenc**,
- ▶ des formations s'adressant à un large public : probité, instruction de subventions, RGPD, marchés publics, management...

PLUS DE 500 AGENTS SUIVIS PAR LA MISSION HANDICAP

Dans le cadre de la convention signée avec le Fonds d'insertion pour les personnes handicapées dans la fonction publique, la Mission Handicap a suivi plus de 500 agents en situation de handicap. Elle a traité une centaine de préconisations d'aménagements de la médecine préventive dont certaines ont donné lieu à une prise en charge financière d'équipements spécifiques pour un montant de 44 885 €.

Des partenariats externes avec Cap Emploi, URAPEDA, CRIADV, Handipacte, le Club des employeurs conventionnés ont par ailleurs été développés et l'opération DuoDay a permis le temps d'une journée, de faire découvrir à des personnes en situation de handicap un métier de la collectivité, en duo avec un agent.



DES MESURES POUR RENFORCER LE RECRUTEMENT

Afin de développer l'attractivité de la collectivité, le Département a renforcé sa présence sur différents forums, salons de l'emploi et portes ouvertes. Des partenariats avec des écoles ont été renouvelés ou initiés (Sciences Politiques, IMGPT).

Un effort particulier a été conduit en faveur de l'apprentissage, véritable levier permettant de dynamiser les ressources humaines et de créer un vivier de personnels qualifiés et formés :

**32 apprentis ont été accueillis dans
les services en 2022 (23 en 2021)**

LE PLAN D'ACTION EN FAVEUR DE L'ÉGALITÉ PROFESSIONNELLE

Au-delà de l'obligation légale de présenter un plan en matière d'égalité professionnelle, la collectivité a souhaité en faire un axe déterminant de sa politique de ressources humaines.

Construit sur 2 ans autour de 10 actions concrètes, plusieurs initiatives ont été menées à bien comme la mise en place d'un dispositif de signalement des actes de discrimination, violence, agissements sexistes ou de formations de sensibilisation à l'égalité professionnelle et à la lutte contre les discriminations.

Pour la journée internationale des droits des femmes le 8 mars, une campagne de communication « Elles font le territoire », pilotée conjointement avec la Métropole, a permis de mettre en évidence des métiers exercés par des femmes.

PRINCIPAUX RÉSULTATS ET CHIFFRES-CLÉS

DIALOGUE SOCIAL

- ▶ **3 Comités techniques** et **1 CHSCT** plénier
- ▶ **16 délégations CHSCT** tenues, dont 5 consacrées à la gestion de la Covid-19

PROMOTIONS



**753 agents
promus**

- ▶ **160** pour une promotion interne
- ▶ **593** pour un avancement de grade

COMMUNICATION INTERNE / INTRANET



22 000 connexions

en moyenne par mois sur l'ensemble des pages DRH, soit plus de 4 000 accès supplémentaires par rapport à 2021.



Une hausse significative

liée au nombre de connexions sur la page des contacts DRH, outil permettant la recherche par mot clé, ainsi qu'à la publication des modalités de passage aux 1607 heures (plus de 2 000 connexions en moyenne par mois).

RIFSEEP



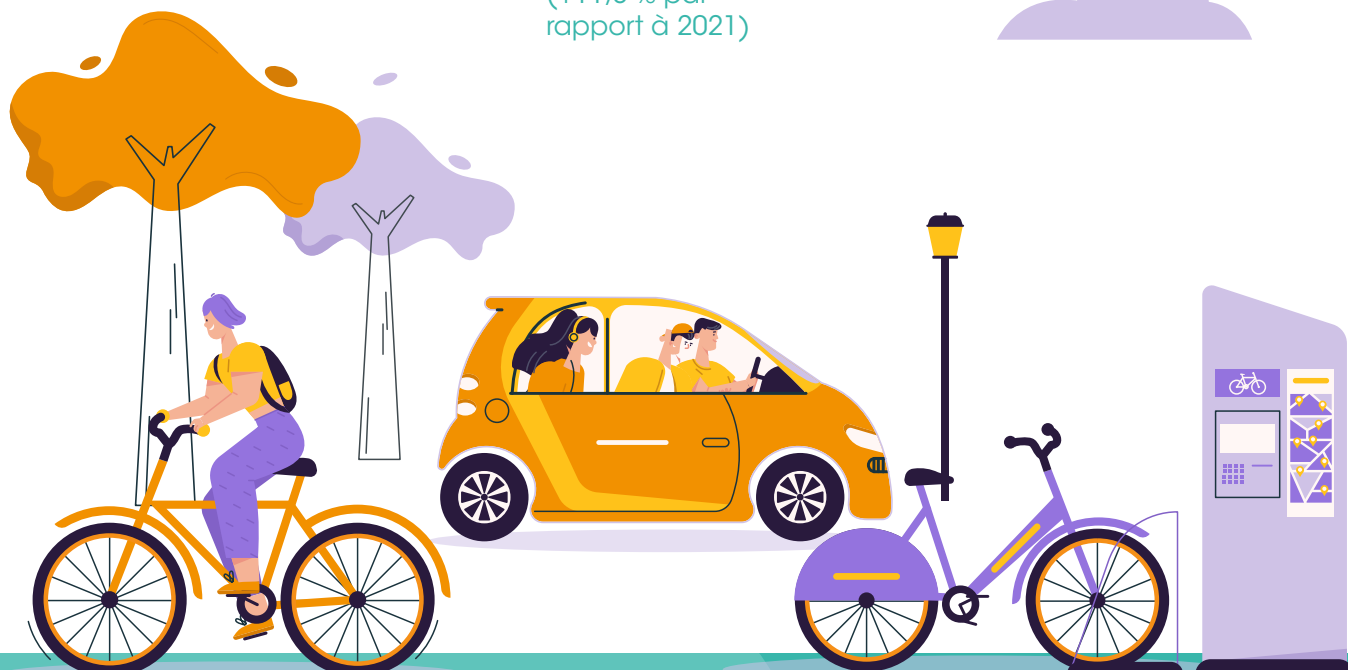
**6 354 agents
bénéficiaires
du CIA**

LE NOUVEAU FORFAIT MOBILITÉS DURABLES



**85 agents
bénéficiaires**
(+11,8 % par rapport à 2021)

- ▶ **62** pour des déplacements en **vélo**
- ▶ **23** pour le **co-voiturage**.





DIRECTION SÉCURITÉ, PRÉVENTION DE LA DÉLINQUANCE ET DE LA RADICALISATION

ZOOM

LES MISSIONS

- La direction de la Sécurité, de la Prévention de la délinquance et de la Radicalisation répond à la volonté de gagner en efficacité en centralisant au sein d'une même entité l'ensemble des moyens concourant à la sûreté, à la sécurité ainsi qu'à la politique de prévention de la délinquance et de la radicalisation du Département.

3 SERVICES

- Service technique Sûreté sécurité
- Service Administration générale
- Service Prévention de la délinquance et de la Radicalisation



44 AGENTS



12,10 M€
BUDGET RÉALISÉ 2022

RÉALISATIONS MAJEURES EN 2022



UNE CÉRÉMONIE POUR REMERCIER LES 101 MÉDIATEURS À L'HÔTEL DU DÉPARTEMENT

Fin juin, le Département, gestionnaire du dispositif de médiation, a souhaité rassembler au sein de l'Hôtel du Département les 101 médiateurs sociaux déployés dans les Bouches-du-Rhône tout au long de l'année. Objectif : remercier les équipes pour le travail accompli, essentiel pour apaiser les tensions sur le terrain, et présenter un bilan du dispositif.

- 101 médiateurs dont 93 médiateurs déployés sur 59 collèges publics des Bouches-du-Rhône et 8 sur les Maisons Départementales de la Solidarité.

LA DÉLÉGATION LAÏCITÉ ET PROMOTION DES VALEURS DE LA RÉPUBLIQUE ENTRE EN ACTION

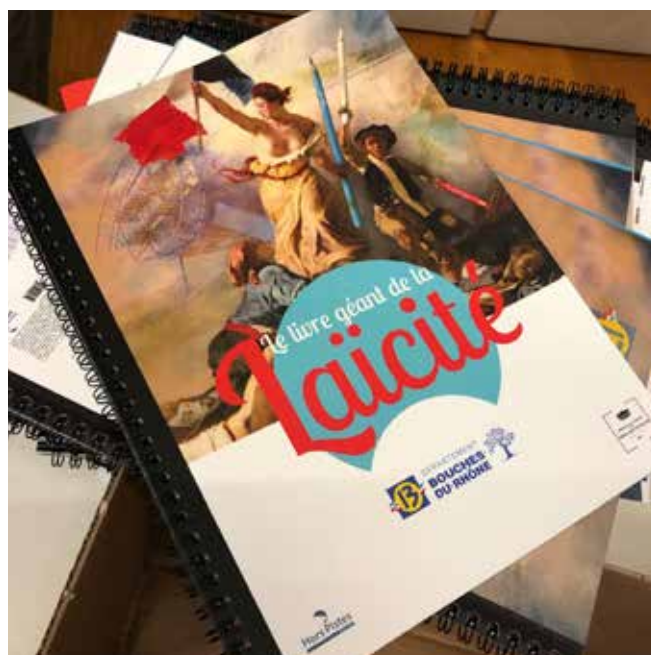
Pour sa première année de fonctionnement, la délégation Laïcité et promotion des valeurs républicaines a permis la mise en œuvre de plusieurs projets dont :

- La remise des ouvrages «Vivre libres» destinés aux enseignants intervenant en milieu carcéral auprès des mineurs du centre pénitentiaire de Luynes en mars 2022.
- La Journée de la laïcité en décembre 2022 à l'Hôtel du Département au cours de laquelle l'exposition consacrée au Livre géant de la Laïcité, dont des exemplaires ont été offerts aux associations présentes, a été inaugurée. À cette occasion, le Département a également accueilli le conseil d'administration de l'association « Mouvement associatif Sud Paca », en présence des représentants de plusieurs structures locales qui se mobilisent sur les questions de laïcité.



DES SITES PARTICULIÈREMENT SÉCURISÉS

Le service technique Sûreté-sécurité a notamment assuré la sécurisation des manifestations organisées au Château d'Avignon sur la période d'avril à octobre 2022 et particulièrement l'un des plus gros événements, le concert des Gipsy Kings du 25 juin 2022. Ce concert qui a rassemblé près de 3 500 personnes a nécessité la mise en place d'un dispositif composé de 50 agents de sûreté.



DIRECTION DE LA COMMUNICATION, DE LA PRESSE ET DES ÉVÉNEMENTS



52 AGENTS



5,26 M€
BUDGET RÉALISÉ
2022

8 SERVICES

ZOOM

LES MISSIONS

La direction de la Communication, de la Presse et des Événements a pour mission de rendre lisible et visible auprès des habitants des Bouches-du-Rhône l'action du Département dans toutes ses dimensions. Son rôle consiste à promouvoir les compétences, les politiques publiques et les actions mises en œuvre par la collectivité dans un souci d'information des différents publics et d'accès du plus grand nombre aux services et aux dispositifs départementaux.

RÉALISATIONS MAJEURES EN 2022



LA SOBRIÉTÉ ÉNERGÉTIQUE, UN AXE DE COMMUNICATION CENTRAL

À la rentrée 2022, dans un contexte marqué par la flambée des coûts de l'énergie, le Département a lancé une série de mesures pour aider les particuliers, les communes et la collectivité à réduire leurs consommations énergétiques.

Sous le slogan générique « **Mettons toute notre énergie à en dépenser moins** », la Direction de la communication a organisé en premier lieu une conférence de presse sur les dispositifs destinés à « consommer moins, mieux et autrement ». Une campagne de communication a ensuite pris le relais sous forme d'affichage, de publications sur les réseaux sociaux et sur les différents supports de la collectivité. Des outils ont également été créés pour **inciter les habitants à adopter les éco-gestes** permettant de réduire leur facture d'énergie.

Cette campagne de communication s'inscrit dans un projet plus large baptisé **HOP (Habiter, Oxygéner, Protéger)**, porté par la DGA Stratégie et développement du territoire. HOP est une marque destinée à valoriser les solutions concrètes pour améliorer la qualité de l'air et renforcer la place de la nature. La campagne de communication a été déclinée jusqu'à la fin 2022 et s'est poursuivie en 2023.

2^E ÉDITION DES EGP, UN SUCCÈS SUR TOUT LE TERRITOIRE

En 2022, le Département a fait une nouvelle fois appel au bon sens des habitants pour agir plus efficacement face aux nouveaux enjeux de notre territoire et bâtir une nouvelle feuille de route. Ainsi, il a lancé la deuxième saison des États généraux de Provence. La Direction de la communication a donc conçu **les outils nécessaires pour recueillir les contributions citoyennes** sur le plan digital, éditorial et graphique.

La plateforme **étatsgénérauxdeprovence.com** a été bâtie selon les 3 thématiques des EGP. Elle a rencontré un grand succès au même titre que les **13 rencontres citoyennes** que la direction a organisées sur l'ensemble du territoire. Une réussite due notamment à la campagne de communication qui a incité les habitants à participer.



UNE CAMPAGNE POUR INCITER À MANGER LOCAL

Avec la flambée des prix alimentaires et énergétiques, le Département et la Métropole ont lancé au printemps un programme de mesures concrètes portant vers **la souveraineté alimentaire des Bouches-du-Rhône**. Création de points de vente en circuits courts, acquisition de foncier agricole, soutien à l'installation des agriculteurs, alimentation locale et saine dans les écoles et collèges... La Direction de la Communication a imaginé une campagne générique, mettant en scène des fruits et légumes abîmés ayant voyagé, pour sensibiliser à l'importance de consommer des produits frais et locaux.





UNE SENSIBILISATION CRUCIALE FACE AU RISQUE INCENDIE

Dans un contexte hivernal et estival marqué par la sécheresse, le Département a joué un rôle essentiel pour sensibiliser les habitants et les touristes au risque incendie sur un territoire particulièrement fragile. Une vaste campagne de communication « choc » a été déployée notamment concernant le jet de mégot dans la nature et sur les routes. À ce titre, la Direction de la communication a mené une opération sur le terrain dans les aires d'autoroutes en distribuant aux vacanciers des cendriers de poche reprenant le visuel de la campagne.

JOP 2024 : LA TOURNÉE « PROVENCE TERRE DE SPORTS » PRÉPARE LE TERRAIN

Pour surfer sur la dynamique des Jeux olympiques et paralympiques de 2024 et faire profiter de cet événement aux habitants des Bouches-du-Rhône, la tournée sportive itinérante « Provence Terre de sports » a sillonné toute l'année **les communes labellisées « Terre de jeux 2024 »**. La Direction de la communication a contribué au succès de cet événement d'une part en communiquant largement dans chaque commune concernée et d'autre part en apportant son expertise événementielle et logistique.



PRINCIPAUX RÉSULTATS ET CHIFFRES-CLÉS

PÔLE DIGITAL



- ▶ **1,4 million** de sessions sites web
- ▶ **204 118 abonnés** sur les réseaux sociaux
- ▶ **2 818 publications** sur les réseaux sociaux
- ▶ **24 campagnes publicitaires** sur les réseaux sociaux

SERVICE MÉDIA



▶ Pôle édito :

6 numéros d'Accents de Provence, 200 édits, 400 flyers et dépliants, 115 articles web, 30 spots radio, 20 plaquettes

▶ Service presse :

208 demandes presse, 172 invitations et communiqués de presse, relations quotidiennes avec la presse.

SERVICE PROJETS ET ÉVÉNEMENTS



- ▶ **71 manifestations** organisées ou couvertes en signalétique
- ▶ **181 manifestations** couvertes en signalétique en weekend et jours fériés
- ▶ **122 sorties** de cars podiums
- ▶ **Des événements phares :**
 - Environnement et mise en valeur de la Réserve naturelle de Sainte-Victoire : les soirées de cinéma Jurassic et la chasse aux œufs de dinosaures
 - Culture : **la réouverture du Château d'Avignon et ses nombreux rendez-vous**
 - Institution : **le lancement des #EGP2** et de la consultation citoyenne
 - Devoir de mémoire : le **Bal de la Paix du 8 mai à Arles** et la cérémonie de commémoration de l'Armistice du 11 novembre 1918 au cimetière Saint-Pierre à Marseille
 - Tradition et solidarité autour des fêtes de fin d'année : le Noël de l'ASE, le Noël des agents, le **Noël gourmand à Tarascon**, la hotte solidaire, la Sainte-Barbe et la collecte de la Banque alimentaire.

STUDIO GRAPHIQUE



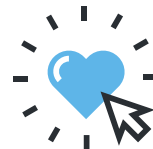
- ▶ **580 créations graphiques** (visuels, dépliants, plaquettes, web design, déclinaisons digitales...)

PÔLE IMAGE



- ▶ **Cellule photo** : 436 reportages
- ▶ **Cellule vidéo** : production de 40 vidéos

PÔLE PROMOTION



- ▶ **70 campagnes** de communication (print, digital, affichage, street marketing, radio, télé...)

PÔLE COMMUNICATION INTERNE



- ▶ **46 Magnet** (newsletter interne)
- ▶ **270 publications** sur l'intranet
- ▶ **130 campagnes** de communication valorisées sur les totems numériques de l'HD13
- ▶ **10 campagnes** de communication valorisées en affichage print à l'HD13

Événements internes :

- ▶ **5 collectes** solidaires
- ▶ Une dizaine de journées thématiques (Noël à l'HD13 Forum des métiers du social et du médico-social, DuoDay Mars Bleu, Marseillaise des femmes, formations aux gestes qui sauvent...).

DIRECTION DES ASSEMBLÉES

ZOOM

LES MISSIONS

La direction des Assemblées est garante de la bonne préparation des séances du Conseil départemental, de la commission permanente et des commissions thématiques en assurant la qualité et la transparence de l'information des conseillers, et la sécurité juridique des actes départementaux. Elle assure également la transmission des actes de la collectivité au contrôle de légalité et gère la logistique et le secrétariat des conseillers départementaux afin qu'ils puissent exercer leur mandat dans les meilleures conditions possibles.

3 SERVICES

- ▶ Service des séances
- ▶ Service des élus
- ▶ Service contrôle et légalisation des actes



90 AGENTS

RÉALISATIONS MAJEURES EN 2022

LA PRÉVENTION DES CONFLITS D'INTÉRÊTS

Dans le cadre de la démarche probité-conformité engagée par la collectivité, la direction des Assemblées a mis en place des procédures visant à identifier les situations susceptibles d'exposer les conseillers départementaux à des conflits d'intérêts.

En effet, sous l'impulsion de la loi Sapin II et depuis l'entrée en vigueur de la loi 3DS du 21 février 2022, la réglementation relative au délit de prise illégale d'intérêts nécessite une vigilance accrue afin de sécuriser la représentation du Département au sein de ses organismes satellites. Ces mécanismes de contrôle représentent un travail de recherche et de suivi constant.

LA FIN DU RECUEIL DES ACTES ADMINISTRATIFS

L'ordonnance n° 2021-1310 du 21/10/2021 portant réforme des règles de publicité, d'entrée en vigueur et de conservation des actes pris par les collectivités territoriales répond à un besoin de simplification du droit tout en préservant l'exigence démocratique d'accès de l'ensemble des citoyens aux décisions locales. Cette réforme harmonise les instruments d'information du public et organise les conditions de la dématérialisation.

Ainsi, depuis le 1^{er} juillet 2021, le recueil des actes administratifs du Département a été supprimé et le service contrôle et légalisation des actes publie les actes administratifs sur le site institutionnel du Département en application de la nouvelle réglementation.

Chiffres-clés :

- ▶ **5 séances publiques** du Conseil départemental
- ▶ **7 commissions** permanentes
- ▶ **7 réunions** des commissions thématiques
- ▶ **1 393 délibérations** votées et télétransmises au contrôle de légalité,

- ▶ **10 225 lettres de notifications** adressées aux bénéficiaires
- ▶ **4 697 actes administratifs** transmis au contrôle de légalité dont seulement 39 au format papier



SERVICE DU PROTOCOLE ET DES RELATIONS PUBLIQUES



42 AGENTS



753 500 €
BUDGET RÉALISÉ 2022

7 CELLULES

- ▶ Chargés de Protocole et représentations
- ▶ Intendance
- ▶ Cuisine
- ▶ Invitations, fichier et billetterie
- ▶ Finances
- ▶ Marchés publics
- ▶ Promotion événementielle

LES MISSIONS

- ▶ Être présent aux côtés de la Présidente du Conseil départemental lors des divers déplacements
- ▶ Assurer l'accueil des personnalités reçues par l'institution ainsi que la gestion des cérémonies publiques et des réceptions
- ▶ Être le garant de l'application des règles protocolaires pour toutes les cérémonies officielles et manifestations de l'institution
- ▶ Assurer la gestion et le suivi des représentations
- ▶ Développer les relations publiques avec les autorités et les partenaires institutionnels
- ▶ Organiser et gérer les cadeaux protocolaires.
- ▶ Élaborer, valider et envoyer les invitations
- ▶ Gérer le fichier protocolaire et les consentements RGPD
- ▶ Gestion administrative et financière des livraisons de boissons et repas servis
- ▶ Assurer la gestion et la traçabilité de la billetterie
- ▶ Assurer la gestion et le suivi de l'attribution des objets promotionnels et des trophées

ZOOM

Chiffres-clés :

- ▶ **32 accueils** ministériels et hautes autorités
- ▶ **20 000 invitations** transmises
- ▶ **2 déplacements** d'une délégation à l'étranger
- ▶ **13 00 places** distribuées
- ▶ **56 repas** protocolaires
- ▶ **23 marchés** notifiés
- ▶ **326 petits déjeuners** et apéritifs simples
- ▶ **830 dotations d'objets** promotionnels aux associations
- ▶ **1 666 gerbes et couronnes** livrées pour cérémonies

RÉALISATIONS MAJEURES EN 2022

UNE ANNÉE MARQUÉE PAR LA REPRISE DES MANIFESTATIONS

En 2022, les événements se sont multipliés avec une activité revenue quasiment au niveau de 2019. Parmi eux :

- ▶ **L'Open 13 Provence**, tournoi de tennis (ATP 250) dont le Département est le partenaire principal et historique.
- ▶ **Le 9^e Sommet européen des régions et des villes** (2 000 participants).
- ▶ **La réouverture du Château d'Avignon** lors d'une journée festive et familiale (3 000 participants).
- ▶ **Le Bal pour la Paix au cœur d'Arles** dans le cadre des commémorations du 8 mai 1945 (2 000 participants).
- ▶ **Les grands festivals** : Festival international d'art lyrique d'Aix-en-Provence, Festival international de piano de la Roque d'Anthéron, Festival Jazz des Cinq continents et Delta Festival.
- ▶ **La préparation des Jeux Olympiques et Paralympiques Paris 2024** avec la pose de la 1^{ère} pierre de la Marina du Roucas-Blanc à Marseille.
- ▶ **La cérémonie de remerciements** aux acteurs de la protection de la forêt contre les incendies suite aux incendies de l'été 2022 (500 convives).
- ▶ **Les déplacements à l'étranger** : à Rome dans le cadre de la cérémonie de création des cardinaux et de la messe d'action de Grâce célébrée par le Cardinal Jean-Marc Aveline, Archevêque de Marseille, et à Naples/Pompéi pour la signature d'un partenariat exceptionnel avec le Parc archéologique de Pompéi.

DES ACHATS RESPONSABLES ET PLUS INCLUSIFS

Lors du renouvellement des marchés publics, des clauses environnementales ou des critères de performance en matière de protection de l'environnement ont été inclus : objets promotionnels fabriqués à partir de matière organique, recyclée ou issue du **réemploi**, **gestion des emballages**, **suppression du plastique** pour les boissons et le matériel à usage unique, invitations et billetterie digitales. Par ailleurs, dans un souci d'inclusion, le service fait appel à l'Esat Vert-Pré pour le blanchissage du linge de table et à une entreprise d'insertion locale, la Table de Cana, pour la fourniture de cocktails.

DES PROCÉDURES INTERNES SÉCURISÉES

En 2022, le service a formalisé ses procédures internes, conformément aux codes de bonne conduite et de bon sens préconisés par la collectivité. Ces procédures, qui concernent la gestion des objets promotionnels, des cadeaux protocolaires, de la billetterie et des invitations, seront finalisées en 2023.

DIRECTION GÉNÉRALE ADJOINTE

SOLIDARITÉ

11 DIRECTIONS ET SERVICES

- ▶ Pôle ressources
- ▶ Secrétariat général
- ▶ Insertion
- ▶ Personnes handicapées et personnes du Bel Âge
- ▶ Maisons du Bel Âge
- ▶ Protection maternelle et infantile et de la santé publique
- ▶ Enfance famille
- ▶ Territoires et Action sociale
- ▶ Maison départementale de l'adolescent
- ▶ Maisons de l'Enfance et de la Famille
- ▶ Centre médico-psycho pédagogique départemental

1,46 Md€
BUDGET RÉALISÉ 2022

2 382 AGENTS



LES POLITIQUES PUBLIQUES MISES EN ŒUVRE

Par ses actions de solidarité, le Département est présent aux côtés de tous les publics fragiles tout au long de la vie. Les missions d'action sociale de la DGAS sont :

- ▶ Le soutien à l'autonomie et la prise en charge des personnes du bel âge et de leurs aidants ;
- ▶ L'engagement en faveur des enfants et de leur famille ;
- ▶ La promotion des politiques sur l'ensemble du domaine du handicap ;
- ▶ Les actions en faveur de l'emploi et de l'insertion ;
- ▶ La préservation de l'offre de santé et de soins de proximité sur l'ensemble de son territoire.

ZOOM

CE QU'IL FAUT RETENIR EN 2022



Le Département est retenu comme département pilote du projet « **France Travail** » pour un accompagnement rénové des bénéficiaires du RSA



Le succès de la **Journée départementale de l'emploi** avec 8 000 participants



La Maison départementale de l'adolescent et la Direction des Maisons Enfance-Famille s'installent dans de **nouveaux locaux** à Marseille (8^e)



La création de la **Maison des aidants** dans le centre de Marseille



De **nouveaux services** pour l'accompagnement fiscal proposés dans les Maisons du Bel Âge



143 places pour la mise à l'**abri** des femmes victimes de violence financées par le Département



Un investissement de 57 millions d'euros pour le plan de **modernisation des hôpitaux** de Marseille



La **mobilisation face à l'épidémie** de bronchiolite et au virus de la variole du singe

1 LE PÔLE RESSOURCES

ZOOM

LES MISSIONS

Le Pôle ressources regroupe les ressources stratégiques de la DGAS. Il assure une fonction d'expertise, de conseil et de proposition auprès du Directeur général adjoint de la solidarité auquel il est directement rattaché.



RÉALISATIONS MAJEURES EN 2022

UNE CONTRIBUTION AUX DISPOSITIFS EN FAVEUR DE L'ENVIRONNEMENT

Au regard du lien entre santé humaine et environnement, le Pôle Ressources a collaboré étroitement aux actions portées par la collectivité dans le domaine du développement durable, notamment pour l'élaboration de :

- La Stratégie départementale de la biodiversité
- Le Rapport de développement durable
- Le bilan carbone de la collectivité



LA PRÉPARATION DES GRANDS RENDEZ-VOUS SPORTIFS

Dans le cadre de l'organisation de la **Coupe du monde de rugby 2023**, le pôle a piloté un groupe de travail interne à la DGAS pour établir la répartition d'une billetterie sociale qui offrira **200 places aux publics relevant de la DGAS** pour les matchs se déroulant à Marseille. Des actions de sensibilisation auprès des différentes directions ont également été menées autour de l'organisation des JO de Paris 2024.

Chiffres-clés :

- 267 rapports présentés au Conseil départemental et à la Commission permanente

2 LA DIRECTION DE L'INSERTION

ZOOM

LES MISSIONS

La direction de l'insertion a en charge les actions de lutte contre les exclusions. Ses missions sont les suivantes :

- ▶ **Proposer, mettre en œuvre et évaluer la politique publique départementale** d'insertion sociale et professionnelle des personnes en difficulté, selon les axes définis dans le cadre du Programme départemental d'insertion (PDI) ;
- ▶ **Piloter le Pacte territorial d'insertion (PTI)** qui formalise les actions et les engagements des acteurs intervenant dans le champ de l'insertion et participer au développement des politiques publiques liées à l'insertion ;
- ▶ **Organiser territorialement l'orientation**, l'accompagnement et le retour à l'emploi des publics par des actions favorisant la rencontre du monde de l'insertion et de celui de l'entreprise ;
- ▶ **Gérer rigoureusement le dispositif RSA.**

RÉALISATIONS MAJEURES EN 2022

LA POURSUITE DES ACTIONS DU PLAN DE LUTTE CONTRE LA PAUVRETÉ

La convention d'appui à la lutte contre la pauvreté et d'accès à l'emploi (CALPAE) a permis d'atteindre les objectifs fixés par l'État : **98 % des nouveaux entrants disposent d'un Contrat d'engagement réciproque (CER) dans les deux mois.** Trois nouvelles actions ont été financées, soit 36 au total dont 29 pour l'axe 3 - l'insertion.

LA JOURNÉE DÉPARTEMENTALE DE L'EMPLOI RÉUNIT 8 000 PARTICIPANTS

Après 3 ans d'absence, la Journée départementale de l'emploi s'est tenue **le 17 novembre 2022** à l'Hôtel du Département. Destiné à promouvoir la politique emploi du Département et favoriser la rencontre entre les demandeurs d'emploi, les entreprises et les acteurs de l'emploi, ce grand rendez-vous a réuni quelque 8 000 personnes qui sont venues rencontrer les 200 exposants.

LE DÉPARTEMENT, PILOTE DU PROJET « FRANCE TRAVAIL »

En 2022, le Département des Bouches-du-Rhône a été retenu avec 19 Départements français pour expérimenter le projet « France Travail ». L'objectif de France Travail est de permettre d'augmenter les sorties des bénéficiaires du RSA vers l'emploi durable. France Travail, qui doit succéder à Pôle emploi, vise en effet à **réformer l'accompagnement des allocataires du RSA.** Il s'appuiera sur les expérimentations réussies du SPIE et sur les conventions du Plan pauvreté. Plus précisément, il s'agit de proposer aux bénéficiaires du RSA 15 à 20 heures hebdomadaires d'accompagnement et d'activités progressives (stages, immersion, forums, formations, entretiens, ateliers collectifs, visites d'entreprises...) L'expérimentation se déroule dans les 5^e et 7^e arrondissements de Marseille depuis le 1^{er} trimestre 2023.

LES RÉALISATIONS DE L'EXPÉRIMENTATION DU SPIE

Au cours de la deuxième année de mise en place du **Service public de l'insertion et de l'emploi (SPIE)** auprès des bénéficiaires du RSA et des jeunes, 26 indicateurs ont été suivis et 29 actions ont été réalisées pour répondre aux 10 objectifs fixés dans les 3 axes du SPIE, notamment :

- ▶ Le délai moyen, entre la date d'entrée dans le RSA et la date d'orientation pour les nouveaux entrants : 27 jours
- ▶ Le nombre de premiers rendez-vous de diagnostic proposés : 28 942
- ▶ Le délai moyen pour la signature du premier CER : 2 mois
- ▶ Le taux de rdv en ligne suite à l'inscription CAF : 80,2%
- ▶ Les sorties dynamiques accompagnement global tripartite : 40 %
- ▶ Le taux de sortie des autres dispositifs socioprofessionnels : PLIE : 40 %, DAPE : 35%
- ▶ Le nombre de Pactes d'objectifs avec le monde économique : 63
- ▶ Le nombre de forums et d'événements dédiés à l'offre d'insertion: 74
- ▶ Le nombre de personnes accueillies dans l'Accélérateur de l'emploi : 649 (898 dans le Bus de l'emploi)

Résultats et chiffres-clés :

- ▶ **2** directions adjointes
- ▶ **6** services
- ▶ **10** pôles d'insertion
- ▶ **1 cellule d'appui** et 1 cellule de gestion Fonds Social Européen
- ▶ **64 133 allocataires** au 31/12/2022 (contre 71 205 au 31/12/2021)
- ▶ **Montant de l'allocation RSA** : 458,5 M€
- ▶ **Montant des contrats aidés** : 8,8 M€
- ▶ **Montant des actions d'insertion** : 39,69 M€ dont 6,4 M€ de crédits au titre du Plan de lutte contre la pauvreté

3 LA DIRECTION DES PERSONNES HANDICAPÉES ET DES PERSONNES DU BEL ÂGE

ZOOM

LES MISSIONS

- ▷ Soutien aux actions de prévention de la perte d'autonomie visant à favoriser le bien-être et le bien vieillir
- ▷ Accompagnement de la personne du bel âge et du proche aidant dans la mise en œuvre du plan d'aide relatif à l'Allocation personnalisée autonomie (APA)
- ▷ Versement de la Prestation de compensation du handicap (PCH) et mise en place du transport des élèves et étudiants en situation de handicap, après évaluation des besoins par la Maison départementale des personnes handicapées (MDPH)
- ▷ Suivi des établissements accueillant des personnes du bel âge et des adultes en situation de handicap, ainsi que celui des services d'aide à domicile et de l'accueil familial.

RÉALISATIONS MAJEURES EN 2022

▷ **Ouverture de la première Maison des aidants** des Bouches-du-Rhône à Marseille

▷ Lancement des travaux du **nouveau schéma « autonomie » 2023-2027**, premier schéma commun aux publics des personnes en situation de handicap et des personnes du bel âge

▷ **Habitat inclusif**

- ▷ Installation de la Conférence des financeurs de l'habitat inclusif et déploiement de l'Aide à la vie partagée (AVP)
- ▷ Signature de l'accord tripartite avec la Caisse nationale de solidarité pour l'autonomie (CNSA) et l'État relatif à l'habitat inclusif et au déploiement de l'Aide à la vie partagée
- ▷ Lancement de l'appel à manifestation d'intérêt
- ▷ Signature des conventions avec les porteurs d'habitat inclusif (39 habitats inclusifs représentant 336 bénéficiaires de l'Aide à la vie partagée)

▷ **Prise en charge des adultes souffrant d'autisme**

Création de **40 places de Service d'accompagnement médico-social** pour personnes adultes en situation de handicap (SAMSAH), suite à l'appel à projets lancé en 2021 par l'ARS. Ces places sont réparties en trois services dédiés à l'accompagnement d'adultes en situation de handicap souffrant de troubles du spectre autistique.

▷ **Création de 64 places** dans des établissements et services sociaux et médico-sociaux (ESMS) pour personnes en situation de handicap via des extensions

▷ Renforcement de la politique de **contrôle des établissements** pour personnes du bel âge

▷ Lancement du premier appel à candidature dans le cadre de la mise en œuvre de la **dotation complémentaire des services d'aide et d'accompagnement à domicile (SAAD)** visant à améliorer les prestations rendues aux bénéficiaires de l'APA et de la PCH



▷ **Financement des mesures de revalorisations salariales** dans les ESMS (12,22 M€ pour les aides à domicile, 4,82 M€ pour certains personnels des établissements et services pour personnes du bel âge et en situation de handicap)

▷ **Financement de 155 projets associatifs**, à hauteur de 1,13 M€, dans le secteur du handicap

▷ **Financement de 131 projets** en faveur de la prévention de la perte d'autonomie des personnes du bel âge par la conférence des financeurs, soit 1,3 M€.

Chiffres-clés :

- ▷ **671,5 M€ pour les politiques en faveur des personnes du bel âge (314,9 M€) et des personnes en situation de handicap (356,6 M€)**
- ▷ **24 328 bénéficiaires** de l'APA
- ▷ **10 003 bénéficiaires** de la PCH (8 141 adultes et 1 892 enfants)
- ▷ **14 629 abonnés** au service de téléassistance Quiétude 13

4 SERVICE DES MAISONS DU BEL ÂGE

ZOOM

LES MISSIONS

En 2017, le Département a fait le choix de déployer les Maisons du bel âge sur le territoire. Leur objectif, à travers une politique de proximité forte, est de recréer du lien social chez les administrés dans **le but de lutter contre l'isolement et de préserver l'autonomie des plus âgés.**

Ces lieux à vocations multiples, qui couvrent désormais la majorité du territoire, s'inscrivent dans une dynamique innovante en proposant une aide aux démarches administratives, des sorties et ateliers de prévention autour de quatre thèmes : l'inclusion numérique, la mémoire, l'équilibre et la nutrition. Une veille sociale est également assurée afin de repérer les personnes fragilisées et leur proposer aide et soutien. Dans certaines structures, **un guichet postal, en partenariat avec La Poste**, permet de maintenir un service de proximité essentiel.

Ainsi, **la polyvalence des Maisons du Bel Âge et leur proximité tant géographique que sociale avec les usagers** participent à l'amélioration du quotidien des personnes du bel âge en faisant du service public un service « au public ».

RÉALISATIONS MAJEURES EN 2022

L'année 2022 s'inscrit dans une volonté d'amélioration continue de la qualité du service rendu et du développement du dispositif avec le passage du service en Direction adjointe de la Direction des Personnes handicapées et des Personnes du Bel Âge.

▷ **42 maisons fixes** (dont 3 nouvelles ouvertures durant l'année) et 1 maison itinérante,

▷ **Déménagement de la Maison du bel âge** d'Aubagne sur un site plus grand réunissant les partenaires du bel âge de la commune ;

▷ Réalisation d'une **enquête auprès de plus de 2 000 usagers** des Maisons du bel âge permettant de mesurer la pleine satisfaction quant à l'offre de service proposée ;

▷ Signature d'une convention de collaboration entre le Département et la **Direction régionale des Finances Publiques** pour renforcer l'accueil de proximité et l'accompagnement administratif.

Chiffres-clés :

- ▷ **27 760 usagers inscrits**
- ▷ **42 + 1 MBA itinérante**
- ▷ **98 252 personnes accompagnées** dans une démarche administrative
- ▷ **71 429 participants** à une activité, soit un total de 169 681 visites en MBA (sans compter les visites pour La Poste).



5 LA DIRECTION DE LA PROTECTION MATERNELLE ET INFANTILE ET DE LA SANTÉ PUBLIQUE

LES MISSIONS

La DPMISP, dans le cadre de ses missions obligatoires, a suivi **3 133 parturientes et 19 406 enfants** au sein de consultations pluridisciplinaires. Elle a aussi effectué **21 282 consultations** en centre de planification et d'éducation sexuelle. Les équipes ont proposé l'interruption volontaire de grossesse médicamenteuse et accompagné les femmes victimes de violence en lien avec la DITAS.

Un bilan de santé a été effectué pour **19 185 écoliers de maternelle**. Le service des Modes d'accueil de la petite enfance a accompagné **6 009 assistants maternels, 681 assistants familiaux et 658 crèches agréées**.

La direction, habilitée pour la prise en charge des infections sexuellement transmissibles, du VIH, des hépatites et la vaccination des plus de 6 ans a organisé 44 572 consultations ainsi que 6 080 consultations au bénéfice de 3 300 personnes pour la lutte antituberculeuse.

La DPMISP a participé à des travaux de recherche clinique et a assuré sa mission épidémiologique en colligeant **50 000 certificats de santé d'enfants de 0 à 2 ans**. Elle a instruit des demandes de subventions en faveur de la lutte contre les cancers, des associations de malades, d'actions pour la parentalité, de l'accueil de la petite enfance et des projets des établissements hospitaliers comme le **plan de modernisation de l'AP-HM à hauteur de 57 M€** qui prévoit notamment la construction d'un bâtiment parents-enfants sur le campus de la Timone.

ZOOM

UNE RÉPONSE MÉDICALE RAPIDE POUR FAIRE FACE AUX ÉPIDÉMIES

Suite au Covid-19, de nombreuses autres épidémies sont apparues comme celle du **virus de la variole du singe**, avec 4 967 cas d'infection recensés en France fin 2022. Un accès à la vaccination contre le Monkeypox a donc été mis en place dans les CeGIDD et 1 158 vaccins ont pu être effectués en 2022. Par ailleurs, face à l'épidémie de bronchiolite et d'infections graves à streptocoque A, les personnels de la DPMISP, sollicités par l'ARS et l'AP-HM, se sont mobilisés pour renforcer les équipes du centre universitaire hospitalier.

RÉALISATIONS MAJEURES EN 2022

DES ÉQUIPEMENTS MODERNES POUR LA PRISE EN CHARGE DES USAGERS

Outre le soutien aux établissements hospitaliers résolument inscrits dans une volonté de modernisation, la DPMISP a fait le choix d'investissements ambitieux pour faciliter la prise en charge des usagers. Ainsi, des appareils de radiographie sur site et sur l'unité mobile (dépistage de la tuberculose), d'échographie et de coloscopie (dépistage du cancer du col) ont été acquis.

LE RENFORCEMENT DE LA PRÉVENTION ET L'ÉLABORATION DE NOUVELLES STRATÉGIES

Le Schéma départemental Enfance-Famille

Le schéma d'organisation sociale et médico-sociale en faveur de l'enfance et de la famille pour la période 2022-2026 a été élaboré dans une période de forte tension marquée par les effets de la crise du Covid-19 : nouvelles précarités sur notre territoire, crise d'attractivité des métiers médicaux et paramédicaux et pression sur les finances publiques. La prévention auprès des familles et la prise en charge des enfants protégés a été fortement investie.

Le Contrat enfance

La loi du 7 février 2022 relative à la protection des enfants comprend plusieurs évolutions visant à mieux accompagner et protéger les enfants ainsi qu'à renforcer le pilotage de la politique publique. Le Département s'est également engagé en 2022 dans la **Stratégie nationale de prévention et de protection de l'enfance**, qui a abouti à la signature d'une convention avec l'État portant sur plus de **11 actions en matière de prévention et de santé publique**.

Le Schéma départemental des services aux familles

Dans la continuité du précédent schéma, une nouvelle feuille de route 2022-2026, construite sur un bilan et un diagnostic partagé et de nouvelles orientations dans le périmètre de la petite enfance, de l'enfance, de la jeunesse, de la parentalité et de l'animation de la vie sociale, a été établie.

Chiffres-clés :

- ▶ **92 points de consultation** de la DPMISP et une unité mobile de radiographie
- ▶ **9 606 visites à domicile** pour les femmes et les enfants



6 LA DIRECTION ENFANCE-FAMILLE

ZOOM

LES MISSIONS

Chef de file de la protection de l'enfance, le Département déploie sa politique de prévention et de protection de l'enfance dans le cadre partenarial de l'**Observatoire départemental de la protection de l'enfance** et avec le souci de répondre aux orientations fixées par le Schéma départemental Enfance-Famille.

Le Département apporte **un soutien matériel, éducatif et psychologique aux mineurs, à leur famille, aux mineurs émancipés et aux jeunes majeurs de moins de 21 ans**, confrontés à des difficultés sociales susceptibles de compromettre gravement leur équilibre. Il organise des actions de prévention et centralise le recueil et le traitement des informations préoccupantes par le biais de la **cellule de recueil CRIP 13**.

Il pourvoit à l'ensemble des besoins des mineurs qui lui sont confiés et veille à leur orientation. Il organise les moyens nécessaires à l'accueil des enfants confiés, des femmes enceintes et des mères avec leur enfant de moins de trois ans. Il conduit des actions de prévention et centralise le recueil et le traitement des informations préoccupantes par le biais de la **cellule de recueil CRIP 13**.

Il agréé et **accompagne les personnes souhaitant adopter un pupille de l'État ou un enfant étranger** et permet aux anciens bénéficiaires de l'aide sociale à l'enfance d'accéder à leur dossier ou à leur origine. Il emploie et accompagne professionnellement **les assistants familiaux**.

Chiffres-clés :

- ▷ **Budget 2022 : 267,25 M€**
- ▷ **6 554 informations préoccupantes** transmises à la CRIP 13 dont 4 116 ont donné lieu à une évaluation socio-éducative
- ▷ **3 862 mineurs confiés** dont 804 mineurs non accompagnés (MNA)
- ▷ **1 193 jeunes de moins de 21 ans** bénéficiant d'un Contrat jeune majeur dont 774 ex-MNA
- ▷ **4 260 places d'hébergement collectif** et d'accompagnement à domicile installées soit 3 663 places en hébergement dont 1093 dédiées aux MNA
- ▷ **484 assistants familiaux** pour 702 enfants accueillis
- ▷ **Stabilité des adoptions nationales** (au nombre de 19), internationales (au nombre de 12), ce qui place le Département en deuxième position au plan national, 32 admissions de pupilles de l'État et une hausse constante des recherches de dossiers avec 383 demandes d'accès

RÉALISATIONS MAJEURES EN 2022

- ▷ Lancement d'un appel à projets pour **600 mesures d'Actions éducatives en milieu ouvert (AEMO)** dont 150 AEMO renforcées
- ▷ Signature du protocole de prise en charge des enfants en **unité d'accueil pédiatrique enfants en danger (UAPED)** à Marseille
- ▷ **Signature du contrat** départemental en faveur de la prévention et de la protection de l'enfance.

7 LA DIRECTION DES TERRITOIRES ET DE L'ACTION SOCIALE

ZOOM

LES MISSIONS

La direction des Territoires et de l'Action sociale (DITAS) met en œuvre les politiques publiques d'action sociale, du logement et les dispositifs de lutte contre les exclusions. Elle anime et coordonne les actions de solidarité via une direction adjointe composée d'une cellule d'animation territoriale et d'ingénierie sociale (CATIS) et de quatre services (Action sociale-Accompagnement et protection des majeurs- Logement- Agents volants) auxquels s'ajoutent les 27 Maisons départementales de la solidarité (22 MDS de territoire et 5 MDS de proximité), implantées sur le territoire des Bouches-du-Rhône.

LES PRINCIPAUX DISPOSITIFS

L'HÉBERGEMENT D'URGENCE

La DITAS finance les dispositifs d'hébergement d'urgence ayant pour objectif de répondre aux demandes de mise à l'abri de personnes sans logement reçues par les MDS (plateforme 115, Service intégré de l'accueil et de l'orientation, associations spécialisées) notamment pour les femmes enceintes et les femmes avec enfants de moins de 3 ans.

70 places d'hébergement soutenues par le Département à hauteur de 992 500 euros auxquels s'ajoutent 36 000 euros versés aux associations mettant en place des accompagnements.

LA LUTTE CONTRE LES VIOLENCES FAITES AUX FEMMES

Définie comme politique publique prioritaire, en lien étroit avec la délégation à la lutte contre les discriminations et les violences faites aux femmes et aux enfants, le Département a renouvelé en 2022 ses engagements en la matière. À ce titre, le Département finance des associations œuvrant pour la mise à l'abri et l'accompagnement des femmes victimes de violences (Solidarité femmes 13, La Caravelle, Habitat alternatif social, Association maison d'accueil, Association vitrolaise pour l'animation et la gestion des équipements sociaux, Château en santé). Par ailleurs, la DITAS anime un réseau de **35 personnes ressources au sein des MDS** pour favoriser le repérage précoce des situations, informer et conseiller les professionnels sur les dispositifs existants.

Chiffres-clés

- ▶ **143 places pour la mise à l'abri des femmes violentées**, financées à hauteur de 988 242 euros.
- ▶ **50 mesures d'Accompagnement** socio-éducatif lié au logement, financées à hauteur de 107 000 euros.

LE SOUTIEN AUX ASSOCIATIONS DE LUTTE CONTRE LA PRÉCARITÉ

En cohérence avec l'action des MDS, la DITAS soutient financièrement plus d'**une quarantaine d'associations luttant contre la précarité** (aide alimentaire, accès aux droits, lutte contre le renoncement aux soins, etc...). Dans le cadre de l'appel à projets d'aide alimentaire 2022, **25 projets ont été retenus pour un montant total de 600 000 euros**. Ces actions en faveur des personnes les plus vulnérables prennent des formes diverses : épiceries sociales, distribution de repas et de colis alimentaires.

⋮ **Budget 2022 : 1,29 million d'euros**

LA PRÉVENTION DES EXPULSIONS DOMICILIAIRES

Chaque année, la DITAS en lien avec les services de la Préfecture s'attache à trouver **des solutions adaptées aux ménages menacés par une expulsion locative**. La collectivité rappelle son engagement plein et entier dans la prévention le plus en amont possible de ces situations de rupture. Les MDS proposent systématiquement un accompagnement aux ménages assignés en justice en vue de la résiliation du bail de leur logement du fait d'un impayé locatif.

LA LUTTE CONTRE LE RENONCEMENT AUX SOINS

Les permanences d'accès aux droits santé

Ce dispositif d'accompagnement à l'ouverture des droits de couverture médicale, mis en œuvre par l'association Médiance 13, a fait l'objet en 2022 d'une extension géographique des lieux de permanences (1^{er}, 2^e, 3^e, 13^e, 14^e, 15^e et 16^e arrondissements de Marseille).

⋮ **Budget : 80 000 € (Plan pauvreté à parité avec l'État).**

La formation Mission accompagnement santé

Cette mission a pour objectif de former des travailleurs sociaux à la détection de situation de renoncement aux soins. Le partenariat avec le service précarité de la CPAM se poursuit ; 15 agents de MDS ont pu bénéficier de cette formation.

RÉALISATIONS MAJEURES EN 2022

L'ACCUEIL DES DÉPLACÉS UKRAINIENS SUR UN SITE DÉPARTEMENTAL

En mars 2022, le Département a ouvert un centre d'accueil pour les déplacés ukrainiens sur le site de l'ancien ITEP des Cadeneaux aux Pennes-Mirabeau. Ce lieu a été réhabilité afin d'accueillir dans de bonnes conditions une centaine de réfugiés, principalement des femmes et des enfants. La gestion du site et l'accompagnement ont été confiés à l'ADDAP 13.



UNE AIDE EXCEPTIONNELLE FACE AUX COÛTS DE L'ÉNERGIE

⋮ **Budget : 61 973 € pour le Département**

Au vu de l'augmentation des coûts de l'énergie, le Département en lien avec la Métropole a fait le choix de venir en aide aux ménages ne relevant pas habituellement du Fonds de solidarité au logement et d'augmenter le montant d'attribution de l'aide pour les publics les plus précaires relevant déjà du dispositif.

LES CHIFFRES-CLÉS



1 036 agents
(944 en MDS,
45 agents volants et
47 agents du central)



14,29 M€
budget 2022
(15,4 M€ en 2021)



Plus d'un million d'appels reçus par les MDS

(soit 40 % des appels de la collectivité), plus de 350 000 personnes accueillies et plus de 6 000 contacts pris via la plateforme numérique « Mon compte 13 ».

Dispositifs d'aide financière

- ▶ **5 426 demandes traitées** pour le secours aux adultes
- ▶ **96 827 chèques d'accompagnement** personnalisé distribués à 14 706 familles
- ▶ **2 474 régies accordées** pour le secours d'urgence aux familles
- ▶ **12 690 aides financières** d'aide sociale à l'enfance accordées

Protection des mineurs

- ▶ **2 999 informations préoccupantes mineurs** transmises aux MDS pour évaluation
- ▶ **2 230 mesures de placement administratif** et judiciaire réalisées par les MDS
- ▶ **67 033 € de budget éducatif** (accompagnement des enfants placés)

Protection des majeurs

- ▶ **146 informations préoccupantes majeurs** traitées en MDS et 164 investigations réalisées au central

Dispositif d'insertion

- ▶ **38 398 contrats** d'engagement réciproque établis

Dispositifs d'aide au logement

- ▶ **5 311 enquêtes de prévention** des expulsions locatives
- ▶ **1 518 mesures d'accompagnement socio-éducatif** lié au logement
- ▶ **262 mesures d'accompagnement social** personnalisé
- ▶ **964 demandes traitées** pour le Fonds de solidarité pour le logement

Missions du service des agents volants

- ▶ Remplacements effectués par les agents volants : 104 missions
- ▶ Évaluations d'agrément en vue d'adoption : 21 enquêtes réalisées



8 LA DIRECTION DES MAISONS DE L'ENFANCE ET DE LA FAMILLE

ZOOM

LES MISSIONS

La DIMEF est l'établissement départemental d'accueil en urgence de **tous les mineurs de 0 à 18 ans, en difficulté ou en danger**. Cet accueil se réalise de jour comme de nuit, tous les jours de l'année, afin d'assurer la sécurité de l'enfant, sa santé, son éducation, son développement social et culturel, et son épanouissement personnel.

Les accueils sont inconditionnels et se déclinent en 4 grandes missions : accueillir l'enfant, l'apaiser, observer ses potentialités pour l'orienter vers une structure adaptée ou préparer son retour en famille.

RÉALISATIONS MAJEURES EN 2022

En 2022, la DIMEF a repris ses modalités de fonctionnement antérieur au Covid et a pu organiser sa fête annuelle « DIMEF en fête » avec les enfants accueillis mais également tenir toutes les réunions nécessaires au bon déroulement des prises en charge. Ainsi, l'Assemblée générale du personnel en septembre a permis de lancer la démarche « Projet d'établissement 2023-2028 » et de présenter le directeur par intérim après le départ de la directrice en poste depuis 13 ans. En 2022, l'activité de la DIMEF s'est légèrement stabilisée mais avec une multiplication d'accueil d'enfants à troubles du comportement et/ou handicap ainsi que d'accueil d'adolescents suite à des ruptures de placement. Enfin, le siège de la DIMEF a déménagé en juin au 12 rue Saint-Adrien à Marseille (8^e), où ses nouveaux locaux sont conjoints à ceux de la Maison de l'adolescent.

Chiffres-clés :

- ▶ **14 maisons et services** répartis sur tout le territoire permettant d'accueillir jusqu'à 299 enfants
- ▶ **400 agents** relevant de la fonction publique hospitalière (filiales éducatives, administratives, soignantes, techniques) et 50 assistants familiaux
- ▶ **2 499 enfants placés, 94 342 journées réalisées, 270 places occupées en permanence sur 299 installées**

9 LA MAISON DÉPARTEMENTALE DE L'ADOLESCENT

ZOOM

LES MISSIONS

- ▷ Offrir un accueil avec ou sans rendez-vous et une prise en charge multidisciplinaire en réponse aux difficultés psychiques, éducatives, sociales, familiales et somatiques des adolescents et leur famille
- ▷ Entretenir un travail de réseau et de partenariat
- ▷ Développer des projets de prévention
- ▷ Favoriser l'élaboration d'une culture professionnelle commune sur l'adolescence en étant un lieu accessible en ressources et expertise et en participant à des projets de recherche sur l'adolescent.

RÉALISATIONS MAJEURES EN 2022

Chiffres-clés :

- ▷ **464 adolescents suivis**
- ▷ **3 335 consultations**
- ▷ **Près de 6 900 appels téléphoniques reçus**
- ▷ **14 synthèses partenaires (ASE, AEMO, PJJ)**
- ▷ **143 adolescents et parents participant aux ateliers thérapeutiques ou groupes de parole.**

- ▷ Déménagement en avril dans des nouveaux locaux au 12, rue Saint Adrien, 13008 Marseille ;
- ▷ Légère diminution de l'activité probablement en lien avec deux changements de sites consécutifs (le premier en 2021 suite à une évacuation en urgence), préjudiciables à la visibilité de la structure ;
- ▷ Mise en place d'une analyse des pratiques au profit de l'équipe





10 LE CENTRE MÉDICO-PSYCHO-PÉDAGOGIQUE DÉPARTEMENTAL

ZOOM

LES MISSIONS

Le Centre Médico-Psycho Pédagogique Départemental est habilité et financé par l'Agence Régionale de Santé en tant qu'Établissement Social et Médico-Social (ESMS). Centre pluridisciplinaire de pédopsychiatrie, le CMPPD met en place des actions dans le cadre de la prévention et des soins en santé mentale auprès d'enfants et d'adolescents de moins de 20 ans et de leurs familles. Il a un partenariat privilégié avec les services de la DGAS s'occupant d'enfants ou d'adolescents (PMI, ASE, Maison départementale de l'adolescent, MDPH...).

Chiffres-clés :

- ▶ **1342 enfants suivis** soit + 4,52 % par rapport à 2021 ;
- ▶ **22 050 séances réalisées** contre 22 022 en 2021 (+0,13%) ;
- ▶ **Compte administratif 2022 : résultat excédentaire** soit + 21 363,91 euros.

En 2022, le CMPPD a augmenté la fréquence mensuelle des consultations de psychologie avancée mises en place sur la commune de Noves en 2021 et a mis en œuvre la numérisation des dossiers des patients et du rappel des rendez-vous par SMS.

11 LE SECRÉTARIAT GÉNÉRAL

ZOOM

Le secrétariat général de la DGAS a été créé lors du comité technique du 26 novembre 2021 par la fusion de l'ancienne direction adjointe de la DITAS et du Service de l'administration, des ressources, de la programmation et des études (SARPE).
Il assure une fonction d'aide au pilotage de la DGAS et de ses directions en matière de ressources humaines, d'immobilier et de conditions de travail, et de marchés publics.

RÉALISATIONS MAJEURES EN 2022



51 agents



1,3 M€
budget 2022

- ▶ **Mise en place du Secrétariat général**
- ▶ **Mobilisation importante sur le suivi des dossiers sensibles** : contrôle IGAS, mise en place des 1607 heures, application des accords du Ségur, élections professionnelles.
- ▶ **Préparation du projet de déménagement** d'une partie des services sur l'immeuble dit « Pixélia » à Marseille.
- ▶ **Aboutissement des projets de déménagement de la MDS Chartreux** rénovée à l'issue de 18 mois de travaux, de la Maison des adolescents et du siège de la DIMEF au 12 rue Saint-Adrien à Marseille, installation du site départemental Colbert, ouverture de la Maison des Aidants.
- ▶ **Prise en main du pilotage transversal** des missions suivantes : schéma numérique, DQA, communication interne.

Chiffres-clés :

- ▶ **Service des effectifs** : 318 demandes de publications de postes, 317 demandes de mobilité et 182 demandes favorables de formations payantes
- ▶ **Service Budget et marchés publics** : 63 000 états de frais de déplacements, plus de 1700 mandaterments et 780 demandes d'interprétariats
- ▶ **Service Bâtiments, hygiène et sécurité** : 500 suivis d'intervention de travaux dans le cadre des demandes Atlas (302 demandes en 2019), 23 déménagements.
- ▶ **Au titre des demandes Atlas suivies par le pôle Systèmes d'information** : de 524 dossiers traités en 2021 à 784 en 2022.



DIRECTION GÉNÉRALE ADJOINTE

STRATÉGIE & DÉVELOPPEMENT DU TERRITOIRE

5 DIRECTIONS

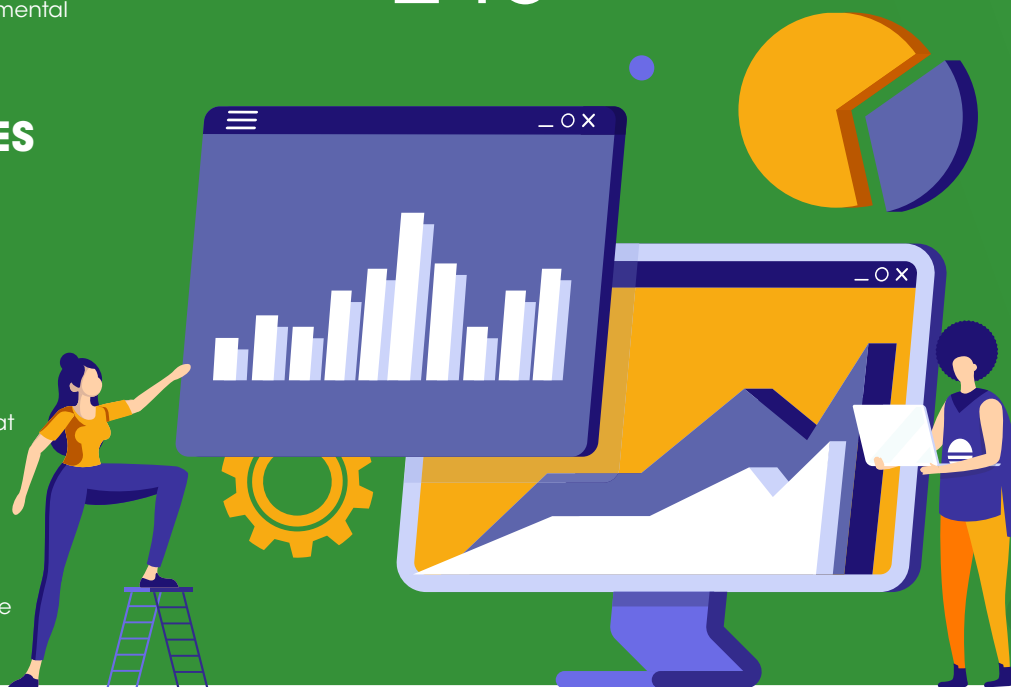
- ▷ Environnement-Grands projets-Recherche
- ▷ Agriculture et Territoires
- ▷ Relations internationales et Affaires européennes
- ▷ Vie locale
- ▷ Laboratoire départemental d'analyses

350,64 M€
BUDGET RÉALISÉ 2022

245 AGENTS

11 ORGANISMES ASSOCIÉS

- ▷ 13 Habitat
- ▷ ATD
- ▷ CAUE
- ▷ ES13
- ▷ Provence Tourisme
- ▷ Provence Fluviale
- ▷ Semidep LCS La Ciotat Shipyards
- ▷ Symadrem
- ▷ Gipreb
- ▷ Parc naturel régional de Camargue
- ▷ Parc Marin Côte Bleue



LES POLITIQUES PUBLIQUES MISES EN ŒUVRE

- ▷ Préservation de l'environnement
- ▷ Grandes infrastructures
- ▷ Mobilités
- ▷ Promotion de l'emploi
- ▷ Recherche et enseignement supérieur
- ▷ Aides aux communes, aides aux particuliers en matière de transition énergétique, de soutien au

monde agricole, de tourisme, de logement et de rénovation urbaine, de politique de la ville, de soutien au tissu associatif

▷ Coopérations européennes et internationales

▷ Dans le domaine sanitaire : contrôle en matière de santé humaine, animale, végétale et environnementale, de sécurité alimentaire, de qualité de l'air

CE QU'IL FAUT RETENIR EN 2022



Près de 602 M€ investis en plus de 6 ans pour la mobilité des Provençaux, générant un investissement total de 1,6 milliard d'euros



Le succès des aides aux particuliers pour la rénovation énergétique des logements et la reconduction de la Prime Air-bois en partenariat avec l'Ademe



Le lancement d'un **Plan pour la souveraineté alimentaire** du territoire



La mise en œuvre du projet de Provence fluviale pour **un tourisme durable et responsable** au fil du Rhône



La première **Stratégie départementale pour la biodiversité** en France élaborée en partenariat avec l'Union internationale pour la conservation de la nature



La mise en place d'une Stratégie départementale de **valorisation de la filière bois**



Un nouvel accord de coopération décentralisée avec la Métropole **de Naples et un partenariat avec le Parc archéologique** de Pompéi



Le soutien humanitaire et logistique à l'Ukraine et l'accueil de réfugiés sur le territoire départemental



La création d'une nouvelle marque « **Habiter, oxygéner, protéger, HOP !** » destinée à inciter les habitants à agir pour l'environnement

LE DÉVELOPPEMENT DURABLE AU CŒUR DE L'INVESTISSEMENT DÉPARTEMENTAL

L'investissement massif du Département constitue un effet de levier démultiplicateur considérable pour le territoire. Le maintien de cet investissement auprès des partenaires du territoire (communes, Métropole, secteur agricole, particuliers, grands opérateurs publics d'intérêt général tels que bailleurs sociaux, GPMM, Euroméditerranée, Universités, hôpitaux, laboratoires de recherche, etc.) s'inscrit, depuis le lancement de l'Agenda environnemental de la collectivité en 2019, dans une stratégie de développement durable.

Répondre aux besoins des citoyens sans compromettre ceux des générations futures, c'est le défi auquel doit répondre l'action publique. Cette mise en œuvre de la stratégie de développement durable se décline ainsi dans toutes les politiques publiques portées par le Département. La DGA Stratégie & Développement du Territoire construit progressivement ces nouvelles orientations transversales, représentatives de l'ensemble des domaines d'intervention du Département.

Elle n'intervient pas seule sur les questions de développement durable et met en œuvre ses politiques publiques en lien avec les partenaires, publics, parapublics, associatifs, privés du Département. Par l'implication opérationnelle et financière du Département, la DGA-SDT permet la réalisation de projets structurels ou innovants qui entraînent l'ensemble du territoire vers les objectifs du développement durable.

1 AMPLIFIER L'ACTION ENVIRONNEMENTALE SUR TOUT LE TERRITOIRE

L'Agenda environnemental, porté depuis 2019 par le Département et la Métropole, a continué en 2022 à développer des mesures concrètes.

AMÉLIORER LA QUALITÉ DES MOBILITÉS POUR LES PARTICULIERS

Le plan Mobilité

Lancé en 2016, le plan Mobilité mobilise 641,20 M€.

Fin 2022, sur le seul territoire marseillais, 421 M€ de subventions ont été attribuées, permettant notamment de lancer :

- ▷ la modernisation du métro et la mise en accessibilité de 5 stations
- ▷ la première phase de l'extension nord-sud du tramway
- ▷ l'acquisition de bus électriques pour la RTM
- ▷ l'extension du parc-relais de La Fourragère
- ▷ les voies dédiées aux autocars sur les autoroutes



Les aides aux particuliers pour l'achat de véhicules électriques

▷ L'aide à l'acquisition de voitures électriques

En 2022, 5 621 aides d'un montant de 5 000 € ont été attribuées aux particuliers pour l'achat d'une voiture 100 % électrique, permettant aux Bouches-du-Rhône d'être en tête des départements pour la vente de véhicules électriques.

Au total, en 5 ans, 16 900 voitures électriques ont ainsi été financées (contre 5 000 prévues) évitant chaque année l'émission de 18 000 tonnes de CO₂, soit l'équivalent de 144 000 allers-retours Marseille-Paris en véhicule diesel. 84,5 M€ auront été consacrés à ce dispositif.

▷ L'aide à l'acquisition de vélos électriques

En 2022, 4 803 aides ont été attribuées pour l'achat d'un vélo électrique, soit au total, 24 648 vélos subventionnés pour un investissement de 7,7 M€.



En plus de 6 ans, le Département aura investi près de 602 M€ pour les mobilités, générant un investissement total de 1,6 milliard d'euros.

Ayant largement dépassé l'objectif de lancer un nouveau parc de véhicules écologiques dans les Bouches-du-Rhône, ces aides à l'acquisition de véhicules électriques, programmées sur une période de 4 ans, de 2019 à 2022, ont pris fin au terme de cet exercice budgétaire.

SOUTENIR LA TRANSITION ÉNERGÉTIQUE DES PARTICULIERS

La rénovation énergétique des logements

En 2022, 2 648 aides Provence Éco-Rénov ont été attribuées, soit un investissement de 6,7 M€, générant plus de 36,3 M€ de travaux pour la rénovation énergétique des logements de particuliers.

Depuis le lancement du dispositif en 2016, 10 918 aides ont été accordées pour un montant de plus de 23 M€ générant 119,38 M€ de travaux en soutien aux entreprises et artisans locaux.

La Prime Air Bois

En 2022, au terme du dispositif engagé en 2018 avec l'ADEME, **4 497 Primes Air Bois** ont été accordées aux particuliers pour le remplacement de leurs anciens équipements de chauffage au bois par des équipements plus performants et moins polluants, pour un montant de 4,46 M€, soit 99,93 % de l'objectif.

Le Département des Bouches-du-Rhône est le seul en France à avoir dépassé les objectifs qui portaient initialement sur 4 170 équipements. Au regard de ce succès, en 2023, le dispositif est reconduit avec l'ADEME avec pour objectif 1 800 aides supplémentaires à compter de 2023.

Promouvoir un tourisme durable et novateur

Le 6^e schéma de développement du tourisme (2022-2024), coordonné par Provence Tourisme, fait du tourisme durable sa priorité pour mieux accueillir **les 8 millions de touristes annuels**. La maîtrise des flux touristiques est au cœur des nouvelles propositions. Protéger les sites et les espaces, promouvoir des offres complémentaires et garantir une cohabitation harmonieuse sont les nouvelles orientations. Les professionnels seront également accompagnés dans leurs démarches écoresponsables.

La Provence fluviale

Grâce à l'engagement du Département et la mobilisation des collectivités et des acteurs locaux, Voies Navigables de France a choisi Arles en novembre 2022 pour la tenue de son **salon du tourisme fluvial et fluvestre « Sloww ! »**. La manifestation, qui a accueilli plus de 500 professionnels, a été l'occasion de promouvoir le projet de Provence fluviale. Les compagnies de croisière fluviale ont ainsi pu découvrir le chantier **d'électrification des quais et le nouvel appontement d'Arles** porté par la Compagnie Nationale du Rhône et cofinancé à hauteur de 1 M€ par le Département.



Contribuer à une agriculture locale et durable

Le Département a poursuivi en 2022 les objectifs de développement durable dans le champ de ses compétences :

▷ **La souveraineté alimentaire** : préservation du foncier agricole, aides aux jeunes agriculteurs notamment en bio, développement du réseau d'acheteurs publics de produits agricoles locaux, poursuite de la définition d'une Stratégie alimentaire durable avec la Métropole et le Pays d'Arles, réseaux de vente en circuits courts.

▷ **La transition agroécologique** : accompagnement vers l'agroécologie, aide à l'équipement, aide à la diversification autour de l'agritourisme.

▷ **L'adaptation au changement climatique** : promotion de modèles plus résilients, comme l'agroforesterie, l'agriculture urbaine, portée par la Métropole, commercialisation en circuits de proximité, aide à une meilleure gestion de la ressource en eau...

Soutenir la renaturation des espaces urbains

Le dispositif d'aide aux communes «Provence Verte» vise à limiter les effets du changement climatique en utilisant la nature comme élément de confort climatique. **En 2022, 1,8 M€ de subventions ont permis de soutenir 28 projets** présentés par 21 communes et 1 établissement public. Depuis sa création en 2020, ce dispositif a financé :

▷ **3 659 plantations d'arbres en milieu urbain et scolaire**, dans les jardins partagés et vergers

▷ **25 projets à visée nourricière** : jardins partagés, fermes agricoles et jardins potagers municipaux

▷ **71 aménagements contre les îlots de chaleur** (végétalisation, préau/ombrière, fontaine) dont 14 projets de désimperméabilisation de cours d'école avec réfection des sols et végétalisation

▷ **11 projets en faveur de la biodiversité** : hôtels à insectes, nichoirs, ruchers, aménagements pédagogiques, pigeonniers contraceptifs.

Valoriser la recherche au service de l'écologie

La 7^e édition du Prix départemental pour la Recherche a choisi en 2022 la thématique « **Science, Nature et Société** ». Lauréats du Prix spécial, les travaux innovants d'Aude Lereu et de son groupe de recherche portent sur les propriétés de la paroi cellulaire végétale. Leurs découvertes intéressent notamment la filière du bois pour des procédés plus performants et respectueux de l'environnement. Elles s'appliquent aussi à tous types de matières végétales ou de biomatériaux et peuvent ainsi concerner l'agriculture et l'agroalimentaire en contrôlant l'impact du stress hydrique ou encore les attaques parasitaires sur les cultures.

2 ARTICULER TOUTES LES COMPÉTENCES POUR LE DÉVELOPPEMENT DU TERRITOIRE

Au service de l'équilibre et de l'attractivité de notre territoire, la DGA-SDT et ses cinq directions travaillent sur la consolidation des points forts traditionnels et des positionnements stratégiques sur les projets d'avenir. Cette vocation place le Département dans un travail collaboratif avec les autres collectivités, notamment la Métropole, l'État, les grands partenaires institutionnels (Aix-Marseille Université, Grand Port maritime de Marseille, Euroméditerranée, etc.), les grands opérateurs territoriaux publics et privés.



AVEC LES ACTEURS DE L'ENVIRONNEMENT

La Stratégie départementale pour la biodiversité

Première en France à être élaborée en partenariat avec l'Union internationale pour la conservation de la nature (UICN) France, **voitée en 2022, elle engage la collectivité autour de 60 actions**. Elle a été présentée lors des premières « Rencontres départementales de la nature », le 30 novembre 2022 à l'Hôtel du Département.

La valorisation de la filière bois

Avec près de 30 % de forêt, le Département, acteur de la préservation de ses forêts, s'est engagé fin 2022 dans une **stratégie de valorisation de la filière bois en partenariat** avec l'interprofession de la forêt et du bois FIBOIS SUD et l'association des Communes forestières des Bouches-du-Rhône (COFOR).

L'adaptation aux nouvelles exigences réglementaires

(Éviter - Réduire - Compenser / Zéro Artificialisation Nette) pour réduire notre impact environnemental et ce, très en amont des projets. Plusieurs réflexions sont engagées et fin 2022, le Département a choisi d'adhérer au Centre d'études et d'expertise sur les risques, l'environnement, la mobilité et l'aménagement (CEREMA).

AVEC LES ACTEURS DU MONDE AGRICOLE

La politique agricole volontariste du Département vise à encourager une agriculture rentable, durable et de qualité qui réponde aux besoins d'alimentation en contribuant à l'évolution du modèle agricole. Son action s'inscrit dans le cadre réglementaire européen et national, à travers une convention avec la Région et avec pour partenaire principal la Chambre départementale d'Agriculture. Ainsi, le Département travaille :

- ▶ **Pour sécuriser l'espace agricole sur son territoire**, avec les opérateurs fonciers dans le cadre des périmètres PAEN pour la préservation des espaces naturels et agricoles périurbains.
- ▶ **Pour la gestion soutenable de la ressource en eau** avec notamment la Société du Canal de Provence ou les groupements de propriétaires pour l'hydraulique agricole (ASA).
- ▶ **Pour le renouvellement des générations d'agriculteurs**, avec les candidats à l'installation qu'il soutient.
- ▶ **Pour encourager une agriculture qualitative, avec les investisseurs bio**, les Coopératives de mutualisation de matériels agricoles (CUMA), les Centres d'entraide technique (CETA), les deux Marchés d'intérêt national (MIN).
- ▶ **Pour assurer des revenus complémentaires aux agriculteurs**, avec les promoteurs de circuits courts, d'agriculture urbaine, de marchés de producteurs, d'agrotourisme.
- ▶ **Pour prévenir les risques**, avec le Laboratoire départemental d'analyses et l'État notamment.

AVEC LES OPÉRATEURS DU LOGEMENT SOCIAL

La politique de soutien aux organismes HLM s'est poursuivie avec plus d'offres nouvelles, notamment dans les communes ne répondant pas encore à leurs obligations. Poursuivie aussi, la **réhabilitation des logements HLM ou privés**, pour diminuer la facture énergétique des locataires ou des propriétaires occupants, ou favoriser l'adaptation à la perte d'autonomie, liée à l'âge et/ou au handicap.

- En 2022, les aides ont accompagné la production de **398 logements sociaux** et la rénovation de 897 autres logements pour 6,34 M€, ayant permis plus de 95,77 M€ d'investissement global.



Avec le monde associatif

Le soutien aux partenaires associatifs s'est poursuivi à travers le financement de 1 415 associations et un montant d'aides de 15,6 M€. Le budget de près d'1 M€ a été maintenu en 2022 pour les associations de lutte contre la précarité. De surcroît, la légumerie solidaire portée par l'association AFLS (intégralement financé pour son ouverture début 2021) sur le MIN des Arnaux a totalisé en 2022 près de 74 tonnes transformées et **148 000 repas distribués aux associations caritatives**.



AVEC LES ACTEURS DE LA RECHERCHE ET DE L'ENSEIGNEMENT SUPÉRIEUR

La Convention de répartition des compétences conclue avec la Région depuis 2019 a permis au Département de poursuivre ses soutiens à la recherche et à l'enseignement supérieur. Avec l'État et la Région, dans le cadre du Contrat d'Avenir 2021-2027, le Département a pris un engagement de principe à hauteur de près de 18 M€.

En cohérence avec ses compétences, les filières Santé, Environnement et Énergie font l'objet d'une attention particulière. En 2022, pour accroître le nombre de logements étudiants à Marseille, le Département a intégré l'Observatoire Territorial du Logement Étudiant aux côtés de la Métropole, du Crous, de l'Agam, de l'Aupa et de la DREAL.

En parallèle, un budget de 2 M€ devrait être engagé pour soutenir la création de **2 résidences étudiantes** à Marseille à proximité du Campus Saint-Charles et à Château-Gombert, permettant la **création de plus de 600 logements étudiants** d'ici à 2027.

AVEC LES COMMUNES

En 2022, le Département est toujours le **partenaire n°1 des communes** des Bouches-du-Rhône. À travers ses dispositifs, il accompagne les investissements communaux dans différents domaines (bâtiments publics, sécurité, environnement...) pour améliorer le quotidien des habitants et contribuer à un développement équilibré du territoire.

- En 2022, **1 228 dossiers ont été votés**, représentant un montant total de subvention de 128,38 M€.

AVEC LES PARTENAIRES D'ATTRACTIVITÉ ET DE RAYONNEMENT INTERNATIONAL

En 2022, le renforcement de l'attractivité internationale est passé par le soutien à la dynamique événementielle :

- ▶ **Forum Europe Afrique.**
- ▶ **Salon Euromaritime** sous la bannière commune One Provence « Marseille-Provence, votre hub euro-méditerranéen » avec la Métropole, l'Office de Tourisme et des Congrès de Marseille et le Grand Port Maritime de Marseille.
- ▶ **Forum Emerging Valley**, plus grand rassemblement des leaders africains de l'écosystème numérique africain en France.
- ▶ Accueils de **délégations étrangères** en vue des Jeux olympiques et paralympiques Paris 2024.
- ▶ Mobilisation du **corps consulaire** en poste à Marseille.

En matière de captation de financements européens, le Département a apporté un appui sur les fonds aux **acteurs du territoire** (communes, associations). En 2022, il a accompagné l'ADDAP13 dans un dossier sur le Fonds asile, migrations, intégration (FAMI). Les demandes d'appui se sont également multipliées (École des XV, Hôpital d'Aubagne, commune de Saint-Chamas, etc.).

En 2022, les actions de **mobilité européenne jeunesse** soutenues par le Département ont bénéficié à 155 jeunes bucco-rhodaniens.

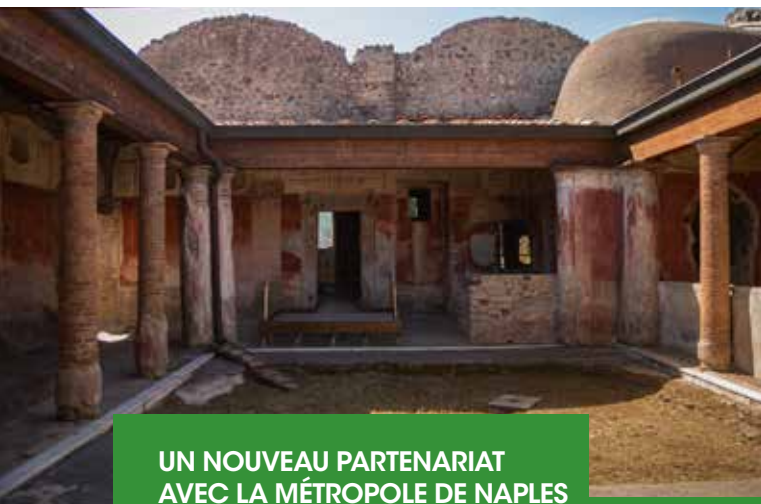


AVEC LES ACTEURS DE LA SANTÉ GLOBALE

Le Laboratoire départemental d'analyses a poursuivi ses actions **avec les différents acteurs de la protection de la population des Bouches-du-Rhône, de ses cheptels et de ses productions agricoles**. Ses travaux s'inscrivent dans le concept « one health » ou « une seule santé » qui met en évidence les liens étroits entre santé humaine, santé animale, santé végétale, et état écologique global. L'année 2022, c'est aussi :

- ▶ **Une baisse importante** de l'activité liée au Covid
- ▶ **La gestion en biologie vétérinaire** de la crise Brucellose dans les Alpes et du risque Influenza aviaire chez les oiseaux
- ▶ **La participation aux journées nationales** de dépistage du cancer du col de l'utérus
- ▶ **Une augmentation du nombre de recherches** des Légionnelles dans les eaux chaudes sanitaires (+ 8 %)
- ▶ **La programmation de la surveillance des coquillages** (plus de 950 actions)
- ▶ **La participation au Salon des agriculteurs** de Provence et aux premières Rencontres départementales de la nature
- ▶ **Le renouvellement des accréditations COFRAC** garantissant la palette d'interventions du LDA.

... Au total, **+ 3 % d'activité** par rapport à 2021 et + 20 % par rapport à 2019 (année de référence avant COVID).



UN NOUVEAU PARTENARIAT AVEC LA MÉTROPOLE DE NAPLES

En 2022, une nouvelle coopération décentralisée, avec la Métropole de Naples a été instaurée par un accord signé en octobre à Naples. Une convention partenariale scientifique et muséale entre le Musée départemental de l'Arles antique et le Parc archéologique de Pompéi a aussi été conclue. De même, de nombreuses actions ont été entreprises avec la Métropole et la Ville de Gênes dans le cadre de l'accord existant. Enfin, le Département a accentué son soutien historique à la dynamique associative franco-arménienne du territoire.

RÉALISATIONS MAJEURES EN 2022



LE PLAN EN FAVEUR DE LA SOUVERAINÉTÉ ALIMENTAIRE

La crise sanitaire, le conflit en Ukraine, la crise énergétique ont rappelé à quel point nous dépendons de notre agriculture. Dans ce contexte marqué par une forte inflation, pour préserver la capacité nourricière de notre territoire, le Département et la Métropole ont lancé en juin 2022 un « Plan d'action en faveur de la sécurité et de la souveraineté alimentaire du territoire ».

Objectifs : protéger le tissu des entreprises du secteur primaire ; consolider le potentiel de production ; inciter à rendre plus vertueux les modes de production ; rapprocher les lieux de production et de transformation ; préserver les filières traditionnelles ; faciliter l'accès aux produits locaux.

LA MISE EN ACCESSIBILITÉ DES STATIONS DE MÉTRO

Parmi les opérations financées au titre du Plan mobilité du Département, figurent les mises en accessibilité de 4 stations de métro marseillais : Jules-Guesde, Rond-Point du Prado, La Timone, La Rose. Ces opérations s'inscrivent dans une programmation visant à rendre accessible la totalité du réseau, par l'installation d'ascenseurs et l'aménagement des accès et cheminements piétons.

► **Coût des travaux** : pour ces quatre opérations, le coût global des travaux sous maîtrise d'ouvrage Métropole s'élève à **23,6 M€ financés à hauteur de 7,85 M€ (soit 33 %)** par le Département. Les études ont été achevées en 2022 pour un démarrage des travaux en 2023.

LE RÉAMÉNAGEMENT DE LA STATION SAINT-CHARLES

Le Département a également investi dans le réaménagement de la station de métro Saint-Charles, l'une des principales portes d'entrée du territoire métropolitain (84 000 voyageurs/jour). La réorganisation de la station s'accompagne d'une mise en accessibilité avec l'intégration d'ascenseurs desservant tous les niveaux. La mise en service est prévue fin 2023.

► **Coût de l'opération** : 28 M€ dont 50 % financés par le Département (sous maîtrise d'ouvrage RTM).

LA CRÉATION DE LA SOCIÉTÉ DE LA LIGNE NOUVELLE PROVENCE-CÔTE D'AZUR

La LNPCA, future liaison ferroviaire entre Marseille et Nice, articule la grande vitesse TGV et les dessertes du quotidien. L'objectif est de relier les métropoles du littoral tout en améliorant la fréquence et les temps des parcours des TER. Le projet comporte 4 phases. La première (**2023 - 2030**) comprend les aménagements du plateau Marseille-Saint-Charles et la construction d'une gare près de l'aéroport de Nice. La deuxième (**2027-2035**) concerne des aménagements entre Cannes et Nice, mais surtout la traversée souterraine de Marseille.

En mars 2022, un établissement public « la Société de la ligne nouvelle Provence Côte d'Azur » a été créé, lui permettant de percevoir une fiscalité locale dédiée au financement du projet.

► **Coût de ces deux premières phases** : 3,5 milliards d'euros, financé à 40 % par l'État, 40 % par les collectivités et 20 % par l'Europe.

LE DÉPARTEMENT, PARTENAIRE PRINCIPAL DE LA 1^{ÈRE} ÉDITION DE « GEIQ ME UP ! »

Le Département a été partenaire principal de la manifestation « GEIQ ME UP ! », organisée par le Comité régional des GEIQ, le 25 novembre 2022 au Stade Vélodrome à Marseille, dont l'objet était de promouvoir les Groupements d'Entreprises pour l'Insertion et la Qualification (GEIQ). C'est la première fois que l'ensemble des GEIQ étaient réunis pour présenter leurs actions et échanger sur leurs expériences concrètes. Ces organismes ont pour objectif de construire le lien entre les employeurs et les personnes en difficulté d'accès à l'emploi. Le Département est un partenaire important des GEIQ dans le cadre du dispositif des Pactes d'Objectifs pour l'Emploi.

LE LANCEMENT DE LA MARQUE HOP !

Parallèlement à son action pour engager la transition environnementale, le Département a lancé en 2022 un appel à la mobilisation sous le slogan « HOP ! ». Cette mobilisation prend deux formes : une marque et une communication renouvelée autour de « **Habiter, Oxygéner, Protéger : HOP !** ». Ce slogan résume l'ambition de l'Agenda environnemental. Tous les dispositifs – existants et nouveaux – qui concourent à la transition environnementale ont désormais vocation à être intégrés dans cette nouvelle communication. La création d'une plateforme web de conseil et d'accompagnement pour les habitants sera l'interface grand public des actions de la collectivité et de ses partenaires. Objectifs : simplifier le parcours du citoyen, orienter vers des solutions locales, apporter des conseils, visualiser l'impact des actions. La DGA-SDT a décliné la première campagne de sensibilisation en décembre 2022 et a mis en ligne les premières briques de la plateforme (hop-lesolaire et hop-levivant).

LA MISE EN SERVICE DE L'ÉQUIPEMENT ATLAS DANS LES CHANTIERS NAVALS DE LA CIOTAT

Afin de conforter la position des chantiers navals de La Ciotat sur le marché mondial des très grands navires de plaisance, un nouvel équipement baptisé Atlas, constitué **d'une plateforme d'accueil de navires de plus de 80 mètres et d'un ascenseur à bateaux de 4 300 tonnes**, a été mis en service en octobre 2022. Les délais ont été tenus, bien que le chantier se soit déroulé durant les deux années de pandémie COVID. La plate forme propose de nombreuses innovations environnementales. Le projet a aussi vu la mise en place de la plus grande nurserie à poissons artificielle du monde en zone portuaire.

► **Financement** : le Département a contribué au financement d'Atlas au titre des infrastructures portuaires, pour un montant de 9,79 M€, soit 13 % du total de l'investissement.

PRINCIPAUX RÉSULTATS ET CHIFFRES-CLÉS

DIRECTION ENVIRONNEMENT - GRANDS PROJETS - RECHERCHE



51 agents

▷ 5 services :

- Développement Grands Projets ;
- Environnement & Aménagement du Territoire ;
- Partenariats pour l'Emploi ;
- Recherche & Enseignement Supérieur ;
- Observatoire du Territoire

- ▷ **Près de 602 M€ de subventions** dans le cadre de projets visant à améliorer la mobilité des Provençaux, permettant un investissement total de 1,6 milliard d'euros.



Budget réalisé :
92,07 M€



DIRECTION VIE LOCALE



93 agents



Budget réalisé :
240,60 M€

▷ 4 Services :

- Communes
- Vie Associative
- Politique de la Ville & Habitat
- Accompagnement individualisé au logement (nouveau service)

- ▷ **Plus de 128 M€ consacrés à l'aide** aux investissements des communes en 2022

- ▷ **15,6 M€ de financements** au bénéfice de 1 415 associations

- ▷ **697 actions financées au titre de la politique de la ville** et des centres sociaux pour un total de 5,48 M€ et plus de 7 M€ dédiés aux projets nationaux de renouvellement urbain



DIRECTION AGRICULTURE & TERRITOIRES



7 agents



Budget réalisé :
8,85 M€

▷ 64 000 visiteurs accueillis au Salon des Agricultures de Provence (+ 8,5 %/2019) dont 70 % en provenance des Bouches-du-Rhône

▷ 586 fermes inscrites sur la plateforme «13envies.fr» - 29 331 visites du site et 288 458 pages consultées.



DIRECTION RELATIONS INTERNATIONALES & AFFAIRES EUROPÉENNES



14 agents



Budget réalisé :
1,06 M€

▷ 3 pôles :

- Affaires Européennes
- Coopération décentralisée
- Attractivité du territoire - Rayonnement international - Interventions Humanitaires

LABORATOIRE DÉPARTEMENTAL D'ANALYSES

Le LDA met en œuvre plusieurs missions de service public au service de la santé et de l'environnement : actions de prévention, de dépistage et de contrôle dans les domaines de la santé humaine, l'environnement, la qualité de l'eau, la sécurité alimentaire, la protection des végétaux et de la santé animale, la qualité de l'air intérieur, en répondant aux priorités du Département concernant la protection de la population des Bouches-du-Rhône, de ses cheptels et de ses productions agricoles. Ces dernières s'inscrivent dans le concept « one health » ou « une seule santé » qui met en évidence les liens étroits entre la santé humaine, la santé animale, la santé végétale, et la santé environnementale.



70 agents



Budget réalisé :
8,06 M€

▷ 7 Services :

- Contrôle Sanitaire Aliments Eaux et Baignades ;
- Contrôle Sanitaire Agronomie et Environnement ;
- Biologie Médicale ;
- Biologie Vétérinaire ;
- Qualité Sécurité R&D ;
- Assistance technique ;
- Moyens généraux

Au total, + 3 % d'activité par rapport à 2021 et + 20 % par rapport à 2019 (année de référence avant COVID).

DIRECTION GÉNÉRALE ADJOINTE

ÉQUIPEMENT DU TERRITOIRE

266,13 M€
INVESTISSEMENT
BUDGET RÉALISÉ 2022

7 DIRECTIONS

- Routes et Ports
- Éducation et Collèges
- Forêt et Espaces naturels
- Architecture et Construction
- Maintenance et Exploitation
- Études, Programmation et Patrimoine
- Comptabilité et Informatique Métiers

3 096 AGENTS

177,54 M€
FONCTIONNEMENT
BUDGET RÉALISÉ 2022



LES POLITIQUES PUBLIQUES MISES EN ŒUVRE

- Gérer, aménager et développer le réseau routier départemental
- Développer des actions de sensibilisation à la sécurité routière
- Gérer, aménager et développer les pistes cyclables
- Gérer les ports départementaux
- Gérer les domaines départementaux et les espaces naturels sensibles, ainsi que la forêt en la protégeant notamment contre l'incendie
- Mener la politique éducative du Département pour les collégiens
- Entretien et valoriser le patrimoine départemental (bâtiments départementaux occupés par l'institution en tant que propriétaire ou locataire)
- Garantir la fonction de maître d'ouvrage et mettre en œuvre les dispositions nécessaires à l'élaboration de la programmation et des études intervenant en amont du démarrage des projets.
- Construire, réhabiliter et rénover les collèges et leurs équipements, et les bâtiments départementaux
- Gérer le Plan gendarmeries, la construction et la rénovation des centres de secours du SDIS

ZOOM

CE QU'IL FAUT RETENIR EN 2022



Une nouvelle voie verte
de 22,5 km le long de la Durançe



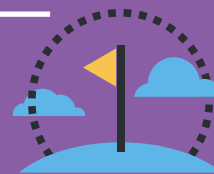
La mise en accessibilité
des ports départementaux



**Les forestiers-sapeurs
en renfort** sur le front des
incendies de la Montagnette



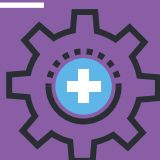
**L'ouverture du collège
de Lançon Provence** à la
rentrée de septembre 2022 et
du collège Versailles à Marseille



**Le démarrage des
travaux** du futur collège
Gaston Defferre sur le site de la
caserne d'Aurelle à Marseille



**L'équipement des
collèges** en centrales
photovoltaïques s'accélère



**Un centre de secours
et une gendarmerie**
à Roquevaire



L'ouverture au public
de la nouvelle Maison de
Provence de la jeunesse et
des sports à La Capelette à
Marseille



Un pôle de solidarité
créé au cœur de Marseille



**Le lancement d'un
schéma directeur
immobilier** pour
rationaliser l'utilisation du
patrimoine départemental

RÉALISATIONS MAJEURES EN 2022

LES ROUTES ET LES PORTS



DES CHAUSSÉES RENFORCÉES POUR ÉVITER « LA DETTE GRISE »

De nombreux chantiers destinés à assurer la pérennité du patrimoine routier départemental ont été menés en 2022 pour éviter de laisser « une dette grise » aux générations futures. Destinés à assurer l'imperméabilité de la route, ils garantissent aussi une « sous-couche » stable et suffisamment résistante pour absorber le trafic poids lourds. Ces opérations permettent également de renforcer la sécurité des usagers. Elles se poursuivront dans les années à venir.

► **Coût des travaux :** 12 millions d'euros

DE NOUVEAUX DISPOSITIFS DE SENSIBILISATION À LA SÉCURITÉ ROUTIÈRE

Le « Testochoc » qui simule les effets d'un choc à 8 km/h et incite ainsi au port de la ceinture ainsi que la voiture tonneaux ont été renouvelés en 2022. Ces dispositifs de sensibilisation à la sécurité routière sont régulièrement prêtés aux associations qui œuvrent pour améliorer les comportements des usagers de la route.

► **Investissement :** 100 000 euros

UN NOUVEAU GIRATOIRE SUR LA RD96

Les échanges entre l'autoroute A8 et la RD96 dans le secteur de Fuveau, Châteauneuf-le-Rouge et Meyreuil occasionnent parfois d'importants ralentissements de la circulation.

Le Département a donc réalisé en 2022 un giratoire sur la RD96 au croisement des bretelles d'accès-sortie avec l'A8 où circulent plus de 12 000 véhicules chaque jour. À l'issue de ce chantier, les échanges se trouvent facilités et sécurisés. À terme, cet aménagement permettra de raccorder une voie nouvelle avec la RD6, de manière à désengorger le hameau de la Barque du trafic de transit. Ce projet est actuellement à l'étude.

► **Coût des travaux :** 2,5 millions d'euros



UNE VOIE VERTE DE 22,5 KM LE LONG DE LA DURANCE

Dans la continuité de son Plan vélo, le Département a aménagé 22,5 km de voie verte au fil de la Durance entre Plan d'Orgon et Rognonas. Dès l'été 2022, cyclistes et piétons ont pu découvrir cette piste. Créée sur l'emprise d'une ancienne voie ferrée, éloignée de la circulation routière, elle chemine au milieu des zones agricoles et naturelles.

L'itinéraire est identifié par un jalonnement intégrant le logotype « La Durance à vélo » qui relie Monétier-les-Bains (au nord de Briançon) à Avignon, sur environ 450 km, et traverse quatre départements (Hautes-Alpes, Alpes-de-Haute-Provence, Var, Bouches-du-Rhône et Vaucluse).

► **Coût de l'opération : 5 millions d'euros**

DES PORTS ACCESSIBLES À TOUS

Le Département modernise ses 8 ports avec la mise en accessibilité aux personnes à mobilité réduite. Ainsi, le port du Jai (Marignane) et celui de la Redonne (Martigues) ont fait l'objet de travaux d'aménagement en 2022. Désormais, 6 ports sur 8 sont accessibles à tous les publics. Ceux de La Ciotat et de Cassis, gérés par un délégataire, seront prochainement équipés.

► **Coût de l'opération : 50 000 d'euros**



FORÊTS ET ESPACES NATURELS

LES FORESTIERS-SAPEURS EN RENFORT DANS LA MONTAGNETTE

Lors du dramatique incendie du 14 juillet 2022 qui a touché 1 400 ha dans le Massif de la Montagnette, le Groupe d'Appui Forestier (GAF) et des engins supplémentaires en renfort ont été mobilisés pour soutenir le travail des forces de sécurité et de secours et pour venir en aide aux populations durement touchées.

... **Du 14 au 19 juillet 2022, 20 journées d'engins de débroussaillage et de travaux publics** et 57 agents sont intervenus sur l'ensemble du massif pour traiter les lisières, éliminer les matières combustibles afin de contenir le feu et créer des chemins d'accès pour les pompiers.



LES COLLÈGES

LE PLAN CHARLEMAGNE POURSUIT LA TRANSFORMATION DES COLLÈGES

Le Plan Charlemagne, c'est 2,5 milliards d'euros sur 10 ans (2017-2027) pour offrir aux collégiens des établissements neufs, rénovés et sécurisés et des conditions d'apprentissage optimales. Dans le cadre de ce plan, des chantiers majeurs ont été livrés, se sont poursuivis ou ont été lancés en 2022.



LE NOUVEAU COLLÈGE DE LANÇON-PROVENCE OUVRE SES PORTES

Conçu par Rudy Ricciotti, d'une capacité de 750 élèves, le collège Lançon-Provence a ouvert ses portes aux élèves en septembre 2022. Il est l'illustration d'un projet ambitieux au service des enseignants, collégiens, personnels administratifs et techniques, parents d'élèves. **Exemplaire en matière de développement durable**, il intègre des exigences environnementales et de sobriété énergétique (toiture végétalisée, équipements photovoltaïques, chaudière bois).

▷ **Coût de l'opération** : 26,5 millions d'euros

... **Chiffres-clés** :

- ▷ **390 000 euros pour le mobilier,**
- ▷ **230 000 euros pour l'informatique,**
- ▷ **100 000 euros pour la vidéoprotection et le contrôle d'accès (dispositif 100% sécurité)**

LA MÉTAMORPHOSE DU COLLÈGE VERSAILLES (MARSEILLE 3^E)

Malgré sa localisation en centre-ville à forte densité urbaine, la première phase de travaux lancée en 2019 a permis la mise en service du nouveau collège en novembre 2022. Il accueille 600 élèves dont 200 demi-pensionnaires. Il est doté d'un amphithéâtre, d'un gymnase rénové, de 6 logements de fonction et d'un parking de 60 places pour le personnel.

La démolition de l'ancien collège et l'aménagement du nouveau plateau sportif constituent la dernière phase de travaux.

▷ **Livraison définitive** : 3^e trimestre 2023

▷ **Coût programmé** : 28,67 millions d'euros

... **Chiffres-clés** :

- ▷ **340 000 euros pour le mobilier,**
- ▷ **60 000 euros pour l'informatique,**
- ▷ **110 000 euros pour la vidéoprotection et le contrôle d'accès (dispositif 100% sécurité)**





(diagnostic archéologique)

DÉBUT DES TRAVAUX DU FUTUR COLLÈGE GASTON DEFFERRE (MARSEILLE 7^E)

La construction du collège Gaston Defferre, délocalisé sur le site de la caserne d'Aurelle, permettra, sur une emprise d'environ 12 000 m², l'accueil de 720 élèves dont 600 demi-pensionnaires. Une salle polyvalente, un gymnase, un plateau sportif et 4 logements de fonction viendront compléter l'ensemble. Une première phase de travaux de désamiantage et démolition, suivie d'un diagnostic archéologique, s'est déroulée durant l'été 2022. La 2^e phase relative aux travaux du collège est prévue au 1^{er} trimestre 2024.

- ▶ **Fin des travaux** : 4^e trimestre 2025
- ▶ **Coût programmé** : 38,95 millions d'euros

LA RÉHABILITATION DU COLLÈGE LES HAUTS DE L'ARC À TRETS

Ce collège, dont les travaux ont débuté fin 2022, fait l'objet d'une restructuration partielle des bâtiments existants, d'une **renovation globale** des aménagements intérieurs, d'une amélioration des **performances énergétiques** (isolation, rénovation des installations de chauffage et de ventilation), d'une requalification et mise en sûreté de l'accès principal et enfin d'une **mise en accessibilité**. Dans le cadre de ce chantier, une salle polyvalente, un CDI, des locaux pour la vie scolaire et des logements vont également être réalisés.

- ▶ **Fin des travaux** : 3^e trimestre 2024
- ▶ **Coût programmé** : 14,21 millions d'euros

DES NOUVEAUX AMÉNAGEMENTS AU COLLÈGE JEAN MOULIN (MARSEILLE 15^E)

Le chantier pour la construction d'une salle polyvalente multi-activités et la mise en conformité aux nouvelles normes d'accessibilité pour les personnes à mobilité réduite, lancé en septembre 2021, s'est achevé fin 2022.

- ▶ **Mise en service** : 1^{er} trimestre 2023
- ▶ **Coût programmé** : 3,63 millions d'euros

LA RÉHABILITATION DU COLLÈGE SAINT-EUTROPE À AIX-EN-PROVENCE

Le chantier, démarré en juillet 2021, sur ce collège de 750 élèves, fait l'objet d'une restructuration partielle en particulier par l'aménagement d'une salle polyvalente, l'amélioration thermique, la mise en conformité aux normes d'accessibilité pour les personnes à mobilité réduite, l'intégration des dispositions du plan de mise en sûreté des collèges et la création d'un abri à vélos.

- ▶ **Fin des travaux** : fin mars 2023
- ▶ **Coût programmé** : 7,5 millions d'euros





MIEUX MANGER ET MOINS GASPILLER AU COLLÈGE

Dans le cadre du programme européen LIFE pour la prévention du gaspillage alimentaire, les collèges ont été équipés de 46 cellules de refroidissement et de 41 tables de tri mobiles. En parallèle, les principaux et adjoints gestionnaires des collèges sont accompagnés et les chefs et seconds de cuisine sont formés à la lutte contre le gaspillage alimentaire et la gestion des déchets.

► **Un projet de création d'une centrale d'achats :**
En lien avec le dispositif « La Provence dans mon assiette » et afin de favoriser le recours à des produits de qualité et lutter contre l'inflation des prix, un projet de création d'une centrale d'achats d'approvisionnement des denrées alimentaires a été lancé.

DÉMARRAGE DE LA RECONSTRUCTION DÉLOCALISÉE DU COLLÈGE MARCEL PAGNOL À MARTIGUES

La reconstruction du collège permettra d'accueillir 600 élèves, une SEGPA de 64 élèves, 600 demi-pensionnaires, un gymnase, un plateau sportif, 6 logements de fonction et 60 places de stationnement réservées au personnel. Le chantier a démarré en fin d'année 2022.

- **Fin des travaux :** 4^e trimestre 2024
- **Coût programmé :** 34,09 millions d'euros

AU COLLÈGE DES CAILLOLS (MARSEILLE 12^E), UNE NOUVELLE DEMI-PENSION ET UNE FUTURE SALLE POLYVALENTE

Les travaux pour la réhabilitation de la demi-pension du collège se sont achevés en février 2022. Ils ont permis la mise aux normes d'hygiène de la zone de production et la rénovation et l'agrandissement du réfectoire pour répondre à la hausse des effectifs. Par ailleurs, la mise en accessibilité PMR de l'ensemble du collège a été réalisée. Ce chantier a laissé la place en 2022 à la construction d'une salle polyvalente à vocation culturelle et sportive qui devrait voir le jour au 4^e trimestre 2023.

- **Coût des travaux de la demi-pension et de l'accessibilité :** 3,1 millions d'euros
- **Coût programmé de la salle polyvalente :** 3 millions d'euros

VERS DES COLLÈGES 3.0

Le Département souhaite que les collégiens s'épanouissent dans un environnement digital évolutif. Il consacre près de **40 millions d'euros** par an à sa stratégie numérique.

- ▷ Le plan de renouvellement global 2022-2027: livraison de 3 527 unités centrales en 2022 pour permettre dans chaque collège une dotation d'un poste fixe pour 10 élèves.
- ▷ Le déploiement RENATER : afin d'augmenter significativement leur débit d'accès à Internet, les collèges ont été reliés au fournisseur d'accès Renater (Réseau National de télécommunications pour la Technologie l'Enseignement et la Recherche)
 - ▷ **Coût : 90 000 euros**
- ▷ Le déploiement de la technologie SD WAN : cette technologie réseau, actuellement déployée dans les collèges, diminue le risque de coupure des accès réseaux distants (internet, réseau académique) et offre des débits d'accès supérieurs à ceux actuels pour un coût inférieur.
 - ▷ **Coût : 540 000 euros**
- ▷ Des nouvelles bornes wifi plus performantes ont été installées sur **50 collèges en 2022** pour permettre un accès WIFI généralisé à l'ensemble des classes et des locaux des établissements.
 - ▷ **127 collèges déjà équipés**
 - ▷ **Coût : 1,89 million d'euros**
- ▷ Le Département a été désigné collectivité cheffe de file du dispositif Territoire numérique éducatif (TNE) par le ministère de l'Éducation Nationale pour les communes hors Marseille. Une convention de financement, à hauteur de 5,5 millions d'euros, entre le Département et la Banque des Territoires a été signée le 27 avril 2022.

ET AUSSI EN 2022...

- ▷ Un appui matériel et financier pour les 11 classes de micro-collèges à Marseille (dispositif Éducation nationale) pour les élèves en voie de décrochage.
 - ▷ **Coût : 200 000 euros**
- ▷ La distribution de **106 000 kits de fournitures scolaires** à l'ensemble des collégiens avec comme nouveauté un sac en coton recyclé.
 - ▷ **Coût : 1,4 million d'euros.**



LE DÉVELOPPEMENT DU PHOTOVOLTAÏQUE

Le projet de solarisation d'une cinquantaine de collèges prévoit, après la réalisation de diagnostics techniques, l'installation de centrales photovoltaïques en toiture. Les centrales seront construites et exploitées par un tiers-investisseur choisi après une procédure d'Appel à Manifestation d'Intérêt en 2023-2024.

Déjà, en 2022, **une opération pilote a été menée au collège Jean de la Fontaine à Gémenos**. Après des travaux pour l'étanchéité de la toiture terrasse, **148 panneaux photovoltaïques** ont été installés. L'électricité produite permet désormais l'autoconsommation du collège et la revente du surplus.



LE PATRIMOINE DÉPARTEMENTAL



UN CENTRE DE SECOURS VOIT LE JOUR À ROQUEVAIRE

Le Département assure la maîtrise d'ouvrage des travaux des centres de secours selon le plan stratégique du Service Départemental d'Incendie et de Secours. Opération exemplaire, le centre de secours de Roquevaire est opérationnel depuis mai 2022. En 2022, les études et procédures de désignation des entreprises ont été conduites pour les travaux des centres de Sénas, Allauch, Aix-en-Provence et Istres.

En chiffres

- ▶ 640 m² pour les locaux de vie
- ▶ 564 m² pour les locaux techniques
- ▶ 1 790 m² de surface extérieure aménagée
- ▶ 4,54 millions d'euros d'investissement

42 MAISONS DU BEL AGE SUR LE TERRITOIRE

Lieux d'accueil et de lien social, véritables guichets uniques, les MBA jouent un rôle essentiel pour faciliter et animer le quotidien des personnes du Bel Age. En 2022, **4 MBA supplémentaires** ont été aménagées portant leur nombre total à 42 (20 sur Marseille et 22 hors Marseille). 15 d'entre elles sont dotées de services postaux.

UN NOUVEAU PÔLE DE SOLIDARITÉ DANS LE CENTRE DE MARSEILLE (1^{ER})

Au sein de l'immeuble Colbert dans le 1^{er} arrondissement de Marseille, le Département a aménagé en 2022 des locaux sur 2 927 m² qui accueillent désormais un centre de Protection maternelle et infantile (PMI), un service d'adoption et de recherche des origines (SARO), un Centre gratuit d'information, de dépistage et de diagnostic (CeGIDD) et un Centre de planification et d'éducation familiale (CPEF).

- ▶ Investissement : 1,69 million d'euros

UNE GENDARMERIE FLAMBANT NEUVE À ROQUEVAIRE

La caserne de Roquevaire, ouverte en septembre 2022, illustre l'efficacité du partenariat entre le Département et les forces de sécurité. Elle accueille un officier, 22 sous-officiers et 3 gendarmes et comprend 24 logements totalisant 2 075 m², des locaux de service de 340 m² et des locaux techniques de 153 m². La prochaine réalisation sera une nouvelle gendarmerie à La Roque d'Anthéron.

- ▶ Investissement : 8,22 millions d'euros

UNE NOUVELLE MAISON DE PROVENCE DE LA JEUNESSE ET DES SPORTS À MARSEILLE (10^{ÈME})

La Maison de Provence de la Jeunesse et des Sports (MPJS) de La Capelette a ouvert ses portes au public en janvier 2023. Elle s'organise en deux espaces distincts, au sein de l'immeuble Cap Futura : un espace de 443 m² pour l'accueil des jeunes rue Edouard Alexander et un espace de 408 m² pour la Maison des Associations sur la rue Marguerite Desnuelle.

- ▶ Investissement : 1,3 million d'euros

ET AUSSI EN 2022...

Le site de l'Hôtel du Département à Marseille (4^e) s'est doté d'un nouvel accueil pour les visiteurs sur une surface de 300 m².

▷ **Investissement** : 360 000 euros

Le Château d'Avignon a rouvert ses portes au public durant la saison estivale 2022 avec une programmation d'événements culturels. Des travaux ont donc été entrepris en amont, essentiellement d'alimentation électrique et d'éclairage, pour accueillir les nombreux visiteurs.

▷ **Coût**: 400 000 euros



La Maison de l'Adolescent et la DiMEF ont déménagé sur le site de Saint-Adrien à Marseille (8^e) dans des locaux (1 125m²) plus adaptés à leurs missions.

▷ **Investissement** : 1,08 million d'euros

La poursuite du projet GAP « **Gestion active du patrimoine** » avec notamment la mise en place du volet « carnet de santé » des bâtiments fin 2022. Cette évolution notable permettra à terme de connaître l'état de santé du patrimoine départemental

PRINCIPAUX RÉSULTATS ET CHIFFRES-CLÉS



DIRECTION DES ROUTES ET DES PORTS



570 agents



8 ports
départementaux



3 arrondissements
des routes



3 180 km de routes
dont 124 km de pistes cyclables



1 600
ouvrages d'art

▷ Budget 2022 :
13,17 M€ en fonctionnement,
59,30 M€ en investissement

DIRECTION DE LA FORÊT ET DES ESPACES NATURELS



258 agents



6 unités de forestiers
sapeurs



9 unités pour les domaines
départementaux



17 700 hectares d'espaces
naturels sensibles
dont 642 hectares acquis en 2022



277 hectares
débroussaillés en bordures
de routes départementales



1 800 hectares
débroussaillés en
protection des pistes DFCI

▷ Budget 2022 :
72,67 M€ en fonctionnement
15,54 M€ en investissement



DIRECTION DE L'ÉDUCATION ET DES COLLÈGES

▷ Budget réalisé 2022 :
65,89 M€ en fonctionnement,
49,56 M€ en investissement



1 962 agents



69 collèges équipés du dispositif 100% sécurité



106 000 kits de fournitures scolaires distribués



28 282 tablettes numériques distribuées en classe de 6^e



104 340 collégiens (public et privé)



137 collèges publics



55 collèges privés sous contrat



73 737 demi-pensionnaires



DIRECTION DE L'ARCHITECTURE ET DE LA CONSTRUCTION



41 agents

▷ Budget 2022 : **0,1 M€** en fonctionnement,
35,54 M€ en investissement



DIRECTION DES ÉTUDES, DE LA PROGRAMMATION ET DU PATRIMOINE



59 agents

▷ Budget 2022 :
16,89 M€ en fonctionnement,
58,47 M€ en investissement



DIRECTION DE LA MAINTENANCE ET DE L'EXPLOITATION DES BÂTIMENTS



156 agents

▷ Budget 2022 :
8,7 M€ en fonctionnement,
47,09 M€ en investissement



DIRECTION DE LA COMPTABILITÉ ET DE L'INFORMATIQUE MÉTIERS



37 agents

▷ Budget 2022 :
0,03 M€ en fonctionnement,
0,58 M€ en investissement
▷ **près de 15 000 mandats** émis en 2022 pour l'activité comptable

DIRECTION GÉNÉRALE ADJOINTE

CADRE DE VIE

49,14 M€
FONCTIONNEMENT
BUDGET RÉALISÉ 2022

3,66 M€
INVESTISSEMENT
BUDGET RÉALISÉ 2022

2 DIRECTIONS

- ▷ Direction de la Jeunesse et des Sports
- ▷ Direction de la Culture

407 AGENTS



ZOOM

LES POLITIQUES PUBLIQUES MISES EN ŒUVRE

- ▷ Améliorer le cadre de vie de proximité de tous les habitants du territoire,
- ▷ Proposer un aménagement équilibré,
- ▷ Proposer des services diversifiés et de qualité accessibles à tous.

CE QU'IL FAUT RETENIR EN 2022



L'espace culturel
du 21 bis Mirabeau fait le
plein de visiteurs



**Le succès de la
réouverture**
du Château d'Avignon



Le Musée départemental
Arles Antique
**dépasse la barre
des 115 000 visiteurs**



Le Museon Arlaten célèbre
ses noces de coton avec une
exposition sur le mariage



**Un nouveau label
Sport et Handicap**
pour les clubs inclusifs du
territoire



La tournée «Provence Terre de
sports» récompensée par le
**Trophée Terre de Jeux
2024**



Un camion piscine
itinérant pour l'apprentissage
de la natation



**Avec plus de 1000
bénévoles**, la Team 13 ne
cesse de grandir



Une plateforme d'assistance
voit le jour pour faciliter
**les demandes de
subvention**

RÉALISATIONS MAJEURES EN 2022

DIRECTION DE LA CULTURE



LE DISPOSITIF «PROVENCE EN SCÈNE» PLÉBISCITÉ PAR LES COMMUNES

Alors que la crise de la Covid-19 a profondément bouleversé le monde de la culture, le Département poursuit son action pour soutenir les acteurs culturels du territoire, notamment à travers le dispositif «Provence en Scène». En mettant à la disposition des **communes de moins de 20 000 habitants** une proposition de spectacles, le Département fait de l'action culturelle un élément central du développement des communes et offre une programmation variée et riche à leurs habitants. Communes, producteurs, artistes et associations s'emparent de ce dispositif et font vivre la culture sur notre beau territoire !

Le 22 novembre 2022, le 1^{er} forum « Provence en Scène » s'est tenu en présence des producteurs et des communes bénéficiaires du dispositif pour découvrir les spectacles proposés pour la saison 2023-2024.

UNE FRÉQUENTATION TOUJOURS EN HAUSSE AU 21 BIS MIRABEAU

L'espace culturel du 21 bis Mirabeau propose trois expositions par an. La fréquentation du lieu ne cesse d'augmenter : **+ 28 % depuis sa réouverture en 2019 et + 40 % entre 2021 et 2022**. L'exposition « Le langage silencieux », présentée en partenariat avec La Maison Européenne de la Photographie (MEP), a d'ailleurs accueilli **11 500 visiteurs**. Ce partenariat avec la MEP s'inscrit dans la programmation culturelle du « Grand Arles Express » qui promeut la photographie lors des Rencontres d'Arles.

LA BIBLIOTHÈQUE DÉPARTEMENTALE SE PROJETTE DANS LE FUTUR

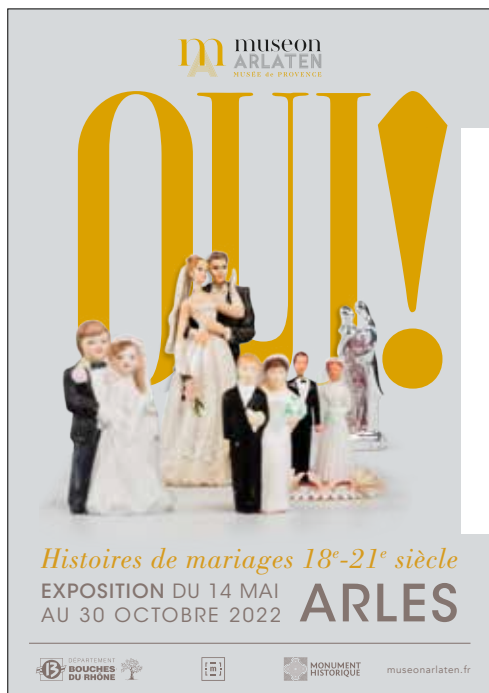
D'octobre 2021 à juillet 2022, le dispositif #Jevousecrisdufutur s'est déployé dans les bibliothèques du réseau et à la BD13. En forte résonance avec le contexte actuel de découvertes scientifiques et d'accélération technologiques, la thématique de cette programmation a fait ressortir tout un imaginaire lié à l'appréhension d'un futur plus si lointain au travers d'ateliers, jeux, spectacles interactifs, pratiques participatives, rencontres croisées, ciné-débats ...



LE CHÂTEAU D'AVIGNON ROUVRE SES PORTES AVEC SUCCÈS

La Direction de la Culture a piloté la réouverture du Château d'Avignon aux Saintes-Maries-de-la-Mer pour y organiser, d'avril à octobre 2022, des programmations culturelles et gastronomiques (Concert Chico et les Gypsis, Fête des Lumières, Journées du patrimoine...) dans le cadre du label Pays d'Arles, Capitale Provençale de la Culture 2022.

Quelque **20 400 visiteurs** ont redécouvert le domaine du Château d'Avignon lors de cette première saison.



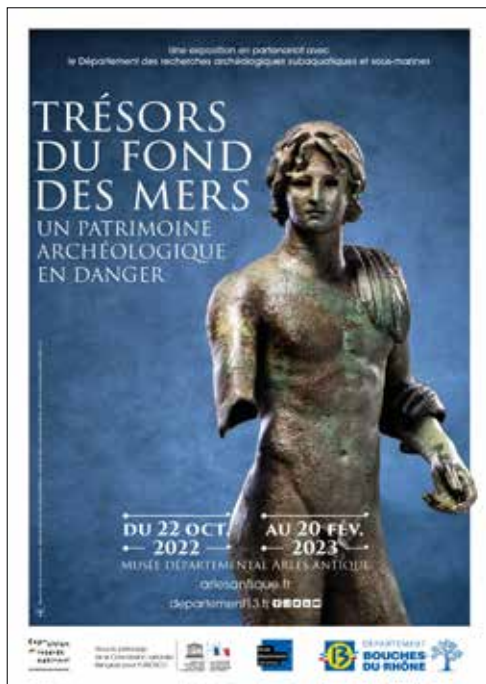
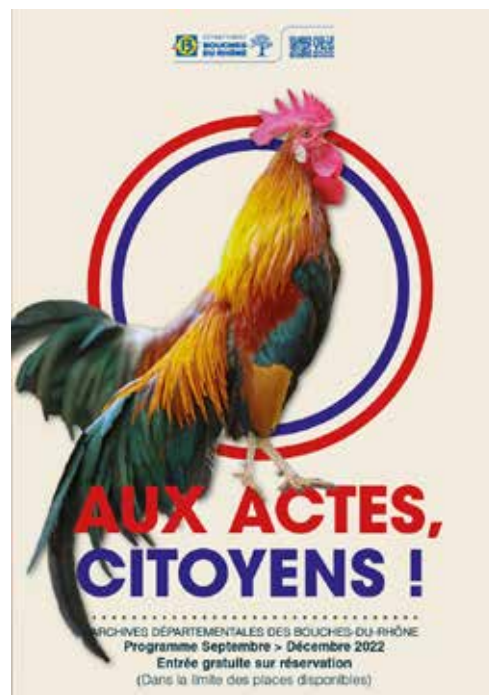
« OUI ! HISTOIRES DE MARIAGES », PREMIÈRE EXPOSITION DU MUSEON ARLATEN

La première exposition temporaire du Museon Arlaten rénové s'est tenue du 14 mai au 30 octobre 2022. L'exposition a ouvert pour la Nuit européenne des musées et a investi la Chapelle des jésuites (17^e-18^e), entièrement restaurée par le Département, nouvel espace d'exposition du Museon. Elle portait sur le mariage du 18^e au 21^e siècle, envisagé comme un rite de passage. Évoquer le mariage, c'est interroger son sens, ses rites, ses traditions, ses célébrations, d'hier à aujourd'hui, reflets des évolutions de la société... et des révolutions aussi, car ce tenace cérémonial, commun à toutes les cultures, ne cesse de se renouveler.

ARCHIVES DÉPARTEMENTALES : LE SEMI DES ARCHIVES RELATE L'HISTOIRE DE LA CITOYENNETÉ

Semi-remorque aménagé en lieu d'exposition itinérante à destination des établissements scolaires et des communes, le Semi des Archives présente sur 2022-2023 le thème de la citoyenneté choisi par les Archives départementales pour sa nouvelle exposition. « Tous citoyens ! » qui relate l'histoire mouvementée de la citoyenneté, proposant des points de repères et mettant en lumière des enjeux actuels.

- **80 documents originaux** présentés illustrant la citoyenneté depuis la Révolution française.
- **Des outils de médiation complémentaire** : un jeu « À vos marques citoyennes ! », un Petit journal de l'exposition, un dossier pédagogique.



AU MDAA, L'EXPOSITION « TRÉSORS DU FOND DES MERS » LABELLISÉE D'INTÉRÊT NATIONAL

Du 22 octobre 2022 au 20 février 2023, l'exposition « Trésors du fond des mers » a présenté au public quelque 320 objets et une trentaine de sites archéologiques avec pour but de mettre en valeur le **patrimoine archéologique immergé** sur l'ensemble du domaine public maritime français, de la Préhistoire à la Seconde guerre mondiale.

Destinée à sensibiliser les visiteurs à la préservation des trésors du fond des mers, l'exposition a fait l'objet de partenariats de grande valeur appuyés par la direction de la Culture :

- ▷ Avec le Département des Recherches Archéologiques Subaquatiques et Sous-Marines (ministère de la Culture)
- ▷ Un Label Exposition d'Intérêt National attribué par le ministère de la Culture (accompagné d'une subvention de 30 000 €).
- ▷ Une exposition placée sous le haut patronage de la commission nationale française pour l'Unesco.

DIRECTION DE LA JEUNESSE ET DES SPORTS



SUR LA ROUTE DES JEUX OLYMPIQUES ET PARALYMPIQUES ET LEURS HÉRITAGES

Les délégations internationales en préparation dans les Bouches-du-Rhône

En 2022, **12 équipes internationales olympiques et paralympiques** dont 3 équipes de France sont venues se préparer dans le département. Elles ont ainsi pu découvrir le savoir-faire local en matière d'accueil d'équipes de haut niveau et s'entraîner dans des équipements sportifs de niveau international. Pour la voile, près de **40 équipages internationaux** se sont préparés sur la future Marina Olympique de Marseille entre avril et octobre 2022. Lors de la venue de ces équipes, des rencontres entre nos publics sportifs, collégiens et les athlètes ont permis de promouvoir le sport et développer la culture de l'Olympisme.



Un camion piscine itinérant pour l'apprentissage de la natation

En 2022, le camion piscine itinérant du Département a fait sa première escale dans la commune d'Auriol, avant de s'installer en 2023 dans d'autres **communes labellisées « Terre de Jeux 2024 »**, notamment celles éloignées des piscines municipales ou métropolitaines.

L'objectif de ce dispositif est double : favoriser l'aisance aquatique et l'apprentissage de la natation chez de jeunes enfants sur le temps scolaire, et proposer des animations (aqua santé, aqua phobie...) hors temps scolaire à l'attention des publics prioritaires du Département (collégiens, personnes du bel âge, personnes en situation de handicap...).

Un label Sport et Handicap pour les clubs inclusifs

Afin de développer la pratique du parasport, le Département a lancé un label Sport et Handicap, avec pour objectif principal le référencement des associations sportives accueillant les personnes en situation de handicap. Lors d'une cérémonie le 21 septembre 2022, les **47 premiers clubs labellisés** ont été mis à l'honneur. Le Département a également profité de cet événement pour signer des conventions avec les fédérations handisport et sport adapté.

... **82 clubs de basket ball, handball et gymnastique**
... se sont vus remettre du matériel et des petits
... équipements sportifs en 2022.



La tournée « Provence terre de sports » récompensée par le Trophée Terre de Jeux 2024

Le 13 décembre 2022, à l'occasion de la 2^e édition du Forum Terre de Jeux 2024 organisé à Montpellier, le Département a remporté le 1^{er} prix dans la catégorie « Culture et Célébration » pour sa tournée « Provence Terre de sports ». Ce dispositif permet de faire vivre l'esprit des Jeux de Paris 2024 sur l'ensemble du territoire. Il connaît un vif succès depuis sa mise en place. En 2022, Istres, Aubagne, Miramas et Tarascon ont accueilli la manifestation.

Chiffres-clés :

- ▶ 28 comités sportifs départementaux partenaires
- ▶ Plus de 4 800 visiteurs
- ▶ Plus de 1 000 scolaires participants.



AUX CÔTÉS DE LA JEUNESSE QUI S'ENGAGE !

La Team 13 ne cesse de grandir

Destinée aux habitants qui souhaitent s'engager dans des actions citoyennes portées par les associations, la Team 13 a franchi la barre des 1 000 membres en 2022. Près d'une trentaine d'associations ont sollicité la Team 13 pour des missions environnementales et solidaires représentant 489 participations sur le terrain. Le dispositif évolue désormais pour une plus grande diversité des missions et se projette vers les JOP 2024 et son programme des volontaires qui comprendra 86 membres de la Team13. Un outil de gestion avec la création d'un «Espace TEAM 13» pour les utilisateurs a également été mis en place.

Le Conseil départemental des Jeunes sur le terrain

Donner toute sa place à la jeunesse, c'est reconnaître la capacité des jeunes à prendre part aux décisions pour l'avenir du territoire. C'est l'objectif porté par le Conseil départemental des jeunes de Provence composé de 58 collégiens au sein duquel les élus juniors appréhendent de façon concrète les notions de citoyenneté et font l'apprentissage des règles de la vie publique et des processus de décision en réalisant des actions dans les collèges et sur les territoires.

En 2022, les CDJ ont réalisé **27 actions locales aux côtés des élus départementaux comptabilisant 167 participations** dont l'ouverture du Château d'Avignon, le Bal Patriotique et commémorations du 8 mai 1945 et la journée de l'Europe.

UN SOUTIEN ADAPTÉ AUX ASSOCIATIONS

La création d'une Plateforme d'assistance pour les demandes de subvention

La mise en place de cette plateforme a permis d'optimiser l'accueil des services gestionnaires de subventions. Depuis mai 2022, les usagers peuvent se rendre sur la plateforme d'assistance et sélectionner un créneau afin d'être rappelés par téléphone par un agent afin d'apporter des réponses adaptées à leurs questions.

863 usagers ont bénéficié de ce service en 2022.

Un accompagnement personnalisé au dépôt de dossiers de subvention

Les agents en charge des demandes de subvention se déplacent dans les communes afin d'aider à la dépose du dossier de subvention numérique. Cette assistance-conseil porte sur l'aide à la numérisation des documents, l'aide administrative et l'orientation vers les services compétents.

En 2022, 211 associations ont ainsi été reçues **(26 sessions) dans 4 lieux partenaires** : la MPJS d'Aix-en-Provence, l'Hôtel du Département, la Maison de la vie associative de La Ciotat et la Maison des associations d'Arles.

95 % des associations sont très satisfaites du service rendu par ce dispositif de proximité.

Les Rencontres associatives de Provence

Pour présenter ses dispositifs d'aide en direction des associations, le Département a organisé 6 réunions en septembre et octobre 2022 aux ABD à Marseille. La grande nouveauté a été l'organisation de réunions thématiques : Sports et Jeunesse / Vie Associative / Handicap et Personnes du Bel Age / Environnement et Education / Relations Internationales. 96 % des associations se sont déclarées satisfaites du support de présentation qui a été largement diffusé et mis en ligne sur le site Internet de la collectivité.



PRINCIPAUX RÉSULTATS ET CHIFFRES-CLÉS

DIRECTION DE LA CULTURE



305 agents



20,4 M€
de fonctionnement
budget 2022



2,76 M€
d'investissement
budget 2022

ZOOM

LES MISSIONS

- ▷ Soutien aux associations et aux communes, organisation d'actions propres ;
- ▷ Animation des lieux culturels départementaux dont la résidence d'artistes de l'Étang des Aulnes, le 21 bis Mirabeau à Aix-en-Provence, la Consigne à images à Marseille, le Château d'Avignon aux Saintes-Maries-de-la Mer ;
- ▷ Coordination de 4 établissements culturels : Archives départementales, Bibliothèque départementale, Musée départemental Arles antique, Museon Arlaten.



Tournée théâtrale départementale :

18 représentations et 5 000 spectateurs.



Aide au développement culturel des communes :

51 dossiers subventionnés pour un montant total de 1,37 M€.



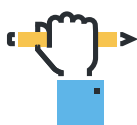
Résidences d'artistes de l'Étang des Aulnes :

11 compagnies accueillies.



Provence en Scène :

79 communes adhérentes, 230 représentations et 495 contrats et conventions établis.



Espace culturel départemental « 21bis Cours Mirabeau » :

4 expositions, 30 601 visiteurs, 442 participants aux ateliers et 1081 participants au photomaton du Père Noël.



Chants de Noël :

67 concerts et 25 000 spectateurs et captation de 4 concerts au Domaine départemental de l'Étang des Aulnes.



Musée départemental Arles antique :

115 724 visiteurs (dont plus de 4 000 à la Nuit des musées), 23 478 collégiens accueillis, 434 000 € de recettes.



La Consigne à Images :

3 195 personnes dont 2 877 enfants reçus in situ et 318 lors des ateliers hors les murs.



Festival international de Piano :

de la Roque d'Anthéron et Festival international d'art lyrique : 13 concerts et 2 910 spectateurs.



« Marseille Séries Stories », festival des séries adaptées d'œuvres littéraires : 6 395 personnes, 8 séries en compétition et plus de 2 millions de personnes touchées sur les réseaux sociaux.



Subventions aux associations culturelles : 431 dossiers subventionnés en fonctionnement et 26 en investissement, MH/PNP : 43 dossiers subventionnés, Culture provençale : 61 dossiers traités ; 25 dossiers subventionnés au titre de l'Aide aux salles de cinéma et 15 dossiers pour l'Aide à l'édition.



Archives : collecte de 1 200 ml d'archives définitives, 430 m reconditionnés, 2 660 pièces restaurées, 4 574 séances de travail en salle de lecture et 19 044 documents communiqués, 13 430 419 pages vues et 286 670 sessions sur le site internet, 8 107 visiteurs pour des activités culturelles.



Museon Arlaten : 43 413 visiteurs, 435 objets restaurés, 341 objets entrés dans les collections, 6 fonds d'archives historiques, 30 chercheurs accueillis, site internet : 36 683 visiteurs uniques en 2022 (+10 % / 2021). 130 000 pages vues. Consultations depuis 67 pays. 25 % des visites depuis l'étranger.



Château d'Avignon : 20 399 visiteurs (Capitales provençales de la culture, Fête de la Musique, Fête des Lumières, Journées Européennes du Patrimoine ...).



1 Noël aux ABD pour les enfants des Maisons de l'Enfance et de la Famille.



Opéra d'été Diffusion d'un ballet sur grand écran en plein air en partenariat avec l'Opéra National de Paris.



Subventions aux associations culturelles : 431 dossiers subventionnés en fonctionnement et 26 en investissement.



Bibliothèque : 99 bibliothèques desservies soit 726 656 habitants.

DIRECTION DE LA JEUNESSE ET DES SPORTS



93 agents



28,71 M€
de fonctionnement
budget 2022



893 420 €
d'investissement
budget 2022

ZOOM

LES MISSIONS

- ▷ Agir pour les jeunes en les aidant à s'engager, à s'insérer et en les accompagnant tout au long de leur parcours par le développement d'initiatives culturelles, éducatives, sportives, économiques et sociales ;
- ▷ Permettre l'accès au plus grand nombre à la pratique sportive par le soutien au mouvement sportif, aux athlètes et par l'organisation de manifestations sportives.
- ▷ Organiser et assurer la réception et le traitement administratif de l'ensemble des dossiers de subvention de la collectivité.
- ▷ Animer et participer à la vie du territoire au sein des Maisons de Provence pour la Jeunesse et les Sports (MPJS) et les espaces de plein air.

ACCOMPAGNEMENT DES 11-25 ANS

12,1 MILLIONS D'EUROS DÉDIÉS AUX AIDES DIRECTES À DESTINATION DES JEUNES



180 jeunes aidés

pour un montant de 180 000 € dans le cadre du Fonds d'aide aux jeunes.



2 308 jeunes participants

à 38 Séjours éducatifs, sportifs et culturels dans 5 lieux géographiques.



42 volontaires
en service civique

recrutés sur 18 missions au sein du Département et encadrés par 42 tuteurs volontaires.



76 222 cartes « Collégien de Provence »

attribuées, un taux d'utilisation des porte monnaies de près de 85 % soit près de 6,6 M€ dépensés et réinjectés dans l'économie locale.



Des dispositifs et des actions citoyennes

avec la Team 13 (plus de 1000 membres) et le Conseil départemental des Jeunes.



SOUTIEN À LA PRATIQUE SPORTIVE

PLUS DE 16,3 MILLIONS D'EUROS DÉDIÉS AU SPORT DÉPARTEMENTAL



Tournée « Provence Terre de Sports »

28 comités sportifs départementaux partenaires, plus de 4 800 visiteurs et plus de 1 000 scolaires participants.



270 000 €

consacrés aux Bourses aux athlètes de haut niveau, et 170 000 € d'aides aux sections sportives des collèges.



9 893 visiteurs

accueillis sur les 2 MPJS et 1 835 créneaux réservés.



1 263 dossiers

de subventions de fonctionnement (clubs sportifs, comités départementaux et projets spécifiques), 120 dossiers de soutien aux manifestations et 97 dossiers d'investissement.



Soutien et participation

aux événements jeunesse et sports.



SOUTIEN AU MILIEU ASSOCIATIF

PLUS DE 11,6 MILLIONS D'EUROS EN FAVEUR DES ASSOCIATIONS SPORTIVES ET JEUNESSE



Plus de 7600 dossiers de subvention traités dont 1 737 dossiers jeunesse et sports.



Accueil personnalisé des associations et des particuliers grâce à une nouvelle plateforme d'assistance.



DIRECTION GÉNÉRALE ADJOINTE

L'ADMINISTRATION GÉNÉRALE

4 DIRECTIONS

- Affaires juridiques, maîtrise des risques et audit
- Services généraux
- Systèmes d'information et usages numériques
- Achat public

560 AGENTS

34,12 M€
FONCTIONNEMENT
BUDGET RÉALISÉ 2022

24,12 M€
INVESTISSEMENT
BUDGET RÉALISÉ 2022



DES DIRECTIONS RESSOURCES POUR OPTIMISER LE FONCTIONNEMENT DE LA COLLECTIVITÉ

- Conseils en matière de risques juridiques et gestion des contentieux
- Promotion de l'achat responsable
- Mise en œuvre des garanties dans le cadre des dommages aux bâtiments
- Équipement en informatique et téléphonie
- Pilotage de la conformité à la loi Sapin II et au règlement général sur la protection des données
- Centre de service aux utilisateurs
- Prestations d'audit, de conseil et de contrôle de gestion
- Transformation numérique et déploiement de solutions innovantes
- Optimisation des conditions d'achat et sécurisation des processus de passation et d'exécution des marchés publics
- Prévention des risques en matière de cybersécurité
- Coordination de la logistique des opérations, facility management pour l'ensemble des services du Département

ZOOM

CE QU'IL FAUT RETENIR EN 2022



Le lancement de la
démarche Achat



Le renforcement
de la cybersécurité



La préparation
du Schéma de promotion des
achats responsables



Une nouvelle direction des
affaires juridiques, maîtrise des
risques et audit

RÉALISATIONS MAJEURES EN 2022



LA DÉMARCHE ACHAT EST LANCÉE

L'année 2022 a vu le lancement de la démarche achat visant à **générer des économies** à l'occasion des achats de la Collectivité. Elle vient utilement répondre à la priorité de la collectivité de réaliser des économies et maintenir un niveau d'endettement maîtrisé. Pour les directions métiers et la direction de l'achat, il s'agit d'adapter nos process pour mieux programmer nos achats, mettre en place une phase achat en amont de la procédure pour optimiser le besoin et les conditions d'achat et, enfin, de négocier lorsque cela est opportun. Cette évolution concerne en priorité les marchés stratégiques.



LE SCHÉMA DE PROMOTION DES ACHATS RESPONSABLES EN PRÉPARATION

L'année 2022 marque une étape importante dans la préparation du Schéma de Promotion des Achats Socialement et Écologiquement Responsables (SPASER) avec la validation des orientations stratégiques de la collectivité. Celles-ci permettent de structurer et de prioriser ce schéma stratégique et d'orienter l'action des directions en faveur d'une meilleure intégration des objectifs de développement durable.

LE RENFORCEMENT DE LA CYBERSÉCURITÉ

En 2022, l'investissement en sécurité et en cybersécurité a fait l'objet de très fortes actions afin d'assurer et de renforcer la protection du système d'information du Département :

- ▶ Intégration, dès le lancement des projets, des actions de sécurité à mettre en œuvre
- ▶ Sécurisation des infrastructures sensibles et tests d'intrusion qui ont permis une mise en conformité en suivant les standards de cybersécurité
- ▶ Elaboration d'un schéma directeur de la cybersécurité portant sur les 3 prochaines années
- ▶ Sensibilisation à la cyber sécurité pour les équipes de la Direction des services informatiques et les nouveaux arrivants au Département.



UNE NOUVELLE DIRECTION DES AFFAIRES JURIDIQUES, MAÎTRISE DES RISQUES ET AUDIT

Mise en place le 1^{er} janvier 2022, la DAJMARA a permis de renforcer l'expertise en créant des services spécialisés en droit, en expertise construction, en audit et contrôle pour une meilleure prévention des risques. En 2022 :

- ▶ Accompagnement des directions métier sur des **projets majeurs** (nouvelles obligations en terme de temps de travail-1607h, élections professionnelles...)
- ▶ **Poursuite du portage des chantiers majeurs** de mise en conformité avec la loi SAPIN II et le RGPD
- ▶ Poursuite du **programme pluriannuel d'audits** des structures subventionnées avec une montée en puissance de l'internalisation des missions
- ▶ Validation d'une **démarche globale de contrôle de gestion** pilotée par un service dédié
- ▶ Accompagnement de la DRH dans le cadre de son évolution (**audit organisationnel**)
- ▶ Initiation et co-construction des actions de sensibilisation à la cybersécurité et au RGPD, participation à la conception de projets tels que la mise en place du vote électronique, la plateforme Collégien de Provence etc...
- ▶ Validation et diffusion **du code de conduite des élus**, rédaction de procédures relatives à la prévention des risques de conflits d'intérêt, de pantouflage ainsi que de la procédure d'alerte interne
- ▶ Poursuite de **l'accompagnement** des directions de la maintenance et de la construction sur les questions relatives aux sinistres bâtimentaires et à leur prévention.

PRINCIPAUX RÉSULTATS ET CHIFFRES-CLÉS



LA DIRECTION DES AFFAIRES JURIDIQUES, MAÎTRISE DES RISQUES ET AUDIT

ZOOM

LES MISSIONS

La Direction des affaires juridiques, maîtrise des risques et audit (DAJMARA) a été mise en place au 1^{er} janvier 2022 et a pour principales missions de :

- ▷ Assurer l'identification des risques, leur mesure, leur prévention et leur maîtrise et piloter les missions de conformité (RGPD et loi SAPIN II) ;
- ▷ Participer à la construction des outils de pilotage de la collectivité par la fonction de contrôle de gestion ;
- ▷ Par ses missions d'expertise juridique et technique, assurer le conseil et la défense des intérêts de la collectivité ;
- ▷ Assurer l'accès au droit (accès aux documents administratifs et lien avec la CADA, le respect de la réglementation de protection des données à caractère personnel et lien avec la CNIL, lien avec le Défenseur des droits).

▷ 5 entités :

- **Sous-direction Assistance juridique et contentieux** : conseil juridique et suivi des procédures contentieuses.
- **Sous-direction Prévention expertise construction** : gestion des dossiers « sinistre » en appui des directions métier, gestion des contrats d'assurance (DO, TRC...) et de la prévention des risques liés aux bâtiments.
- **Sous-direction Audit et contrôle de gestion** : pilotage des audits internes et externes, de la mise en place de la fonction contrôle de gestion et pilotage de la démarche probité-conformité.
- **Cellule Protection des données** : mise en conformité de la collectivité avec le RGPD, formation et sensibilisation des agents.
- **Service de Coordination des activités, innovation et transformation** : en charge des questions transverses (budget, comptabilité, marchés, communication, pilotage des projets...) en appui aux autres entités de la DAJMARA.

En chiffres

- ▷ 153 dossiers d'expertise nécessitant la mobilisation des ingénieurs de la direction sur les chantiers et 102 dossiers d'assistance et prévention des risques (contre 64 en 2021). **Près d'un demi-million d'euros d'indemnités perçues en faveur de la collectivité.**
- ▷ **90 audits externes** lancés dont 65 terminés.
- ▷ **Plus de 830 nouveaux dossiers juridiques** (contentieux et consultations) arrivés en 2022, dont près de 90 % intégralement suivis et traités en interne.



43 agents



1,04 M€
budget 2022



DIRECTION DE L'ACHAT PUBLIC



90 agents

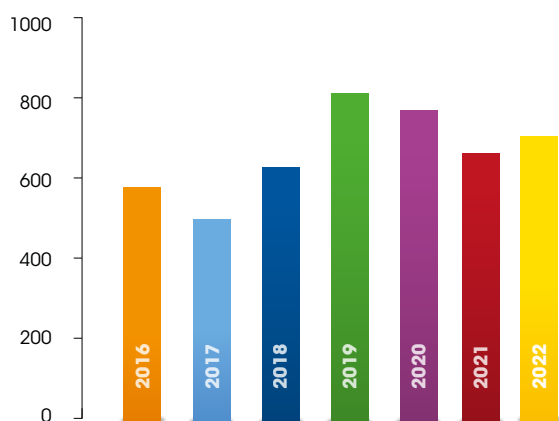


305 796 €
budget réalisé
fonctionnement
2022



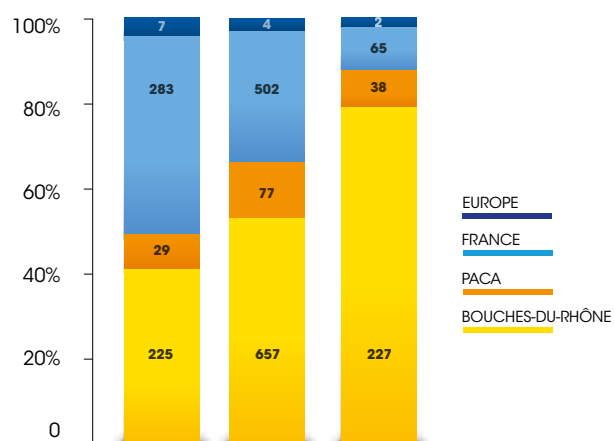
34 452 €
budget réalisé
investissement
2022

Nombre de marchés notifiés en 2022



L'année 2022 marque une reprise après 3 années de tendance baissière, avec cependant des niveaux d'activité plus élevés. L'année 2021, année électorale, apparaît comme une année charnière.

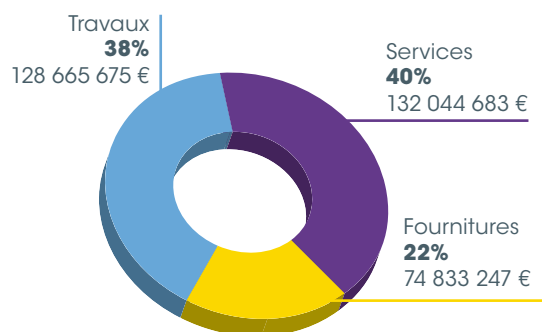
Localisation des marchés



Ce tableau montre pour l'année 2022 l'impact territorial de nos dépenses à travers la localisation des titulaires de marchés. Ainsi, près de 70 % des attributaires de marchés de travaux sont situés dans le département et 80 % sur l'ensemble de la région. Concernant les prestations de service, près de 60 % des attributaires de marchés sont situés en région. En matière de fournitures, plus de 45 % des attributaires de marchés sont situés en région.

Volume financier de l'achat public départemental :

Répartition par catégorie de dépenses



Le volume financier des dépenses se stabilise à 335 M€ TTC contre 330 M€ en 2021 et 309 M€ en 2020. Si la logique de fin de mandat a alimenté cette croissance des dépenses, il est un peu tôt pour interpréter l'année 2022 soit comme une continuité de cette fin de mandat ou bien comme un effet de la maîtrise budgétaire demandée dès l'année 2022.

Activité de la Commission d'Appel d'Offres en 2022

L'activité de la CAO témoigne également de la reprise d'activité. En outre, ces chiffres confirment également que le nouveau règlement intérieur de la CAO, qui revisite son rôle, n'a pas d'impact sur son périmètre de contrôle.

- ▷ 40 réunions, 4 CAO annulées faute de quorum (3) ou nombre de dossiers insuffisants (2).
- ▷ 233 procédures traitées
- ▷ 477 marchés attribués (contre 267 en 2021 et 424 en 2020).

DIRECTION DES SERVICES GÉNÉRAUX



La reprise des manifestations culturelles

Le Château d'Avignon, qui a rouvert ses portes pour la saison estivale, a été placé sous la responsabilité de la DSG. Outre l'entretien quotidien, les équipes ont participé à des actions majeures qui ont permis au site de retrouver une activité. Les équipes ont été également fortement sollicitées sur les événements organisés de mai à octobre (restaurant éphémère, concerts, mapping du 14 juillet, journées gastronomiques ...). Par ailleurs, afin de mettre en valeur la salle de la pompe, le secteur signalétique a habillé l'ensemble des murs de bâches en trompe l'œil. Cette salle pourra désormais être utilisée pour l'accueil de futurs événements.

D'une manière générale, l'année 2022 marque la reprise des grands événements culturels (festival de piano de la Roque d'Anthéron, tournée des chants de Noël...) qui ont mobilisé les services pour les aménagements logistiques, la propreté et la signalétique des sites et l'accueil des visiteurs.

La transition écologique au cœur des pratiques de la direction

- ▷ Catalogue de service dématérialisé
- ▷ Éco-gestes et éco-communication via le journal interne
- ▷ Nouvelle signalétique autour des espaces fumeur et nouvelle procédure de marché afin de recycler les mégots
- ▷ Accès aux bornes de recharge pour les véhicules des particuliers
- ▷ Participation active de la Fabrique de Provence (recyclage des bâches publicitaires) sur des manifestations
- ▷ Poursuite du verdissement de la flotte automobile
- ▷ Incitation à l'utilisation de véhicules Partag'auto doté d'une flotte électrique (5 460 missions effectuées)

Le réaménagement des espaces de l'Hôtel du Département

Les services ont largement contribué au réaménagement des espaces de l'HD13, notamment la reconfiguration de l'accueil et le déménagement de 285 agents en 6 mois. Par ailleurs, 110 agents de la DGAS ont migré vers l'immeuble « Le Colbert » et 120 agents de la DME et de la DSIUN sur celui de Cap Azur.

Une direction plus inclusive

- ▷ Accueil des Tgistes (travaux d'intérêt général) par le service du parc automobile
- ▷ Implication dans le cadre de l'opération Duoday
- ▷ Participation d'agents à une formation au langage des signes
- ▷ Achat de mobilier et matériel adaptés au handicap

Pour la santé des agents et des habitants

- ▷ Prévision d'achat (livraison en 2024) d'un camion de consultation de médecine préventive
- ▷ Consultation pour l'achat de deux camions pour les consultations pédiatriques et gynécologiques en itinérance sur l'ensemble du territoire départemental



343 agents



19,35 M€
budget réalisé
fonctionnement
2022



2,70 M€
budget réalisé
investissement
2022

DIRECTION DES SYSTÈMES D'INFORMATION ET DES USAGES NUMÉRIQUES

Des nouveaux services et solutions informatiques

- ▷ Mise en place des 1607h
- ▷ Mise en places des premiers rendez-vous en ligne pour les primo-accédants au RSA
- ▷ Modernisation de la sûreté de l'HD13 et ouverture du nouvel accueil
- ▷ Installation de 7 centres d'appels téléphoniques (6 MDS et le SRIP13 à destination des usagers)
- ▷ Application TEAM13 à destination des jeunes du Département souhaitant s'engager dans des actions citoyennes
- ▷ Formulaire de candidature pour les actions éducatives et mise en ligne du catalogue d'actions pour la DEC
- ▷ Vote électronique pour les élections professionnelles

La poursuite du déploiement du télétravail

- ▷ Déploiement de 800 ordinateurs portables dont 300 en urgence pour la DiTAS
- ▷ Déploiement de 200 téléphones mobiles et 100 smartphones supplémentaires
- ▷ Remplacement de 324 imprimantes et copieurs obsolètes
- ▷ Animation hebdomadaire de webinaires pour les utilisateurs

Des travaux d'envergure pour les infrastructures informatiques

- ▷ Augmentation des débits réseaux de 37 sites
- ▷ Poursuite de l'assistance à la DSG sur le projet d'Optimisation des Espaces sur l'HD13 et les sites distants
- ▷ Poursuite du déploiement des bornes wifi avec 100 bornes installées dans différents sites (musée, MBA, Maison de l'adolescent, Maison Jeunesse et Sports, HD13).



79 agents



13,3 M€

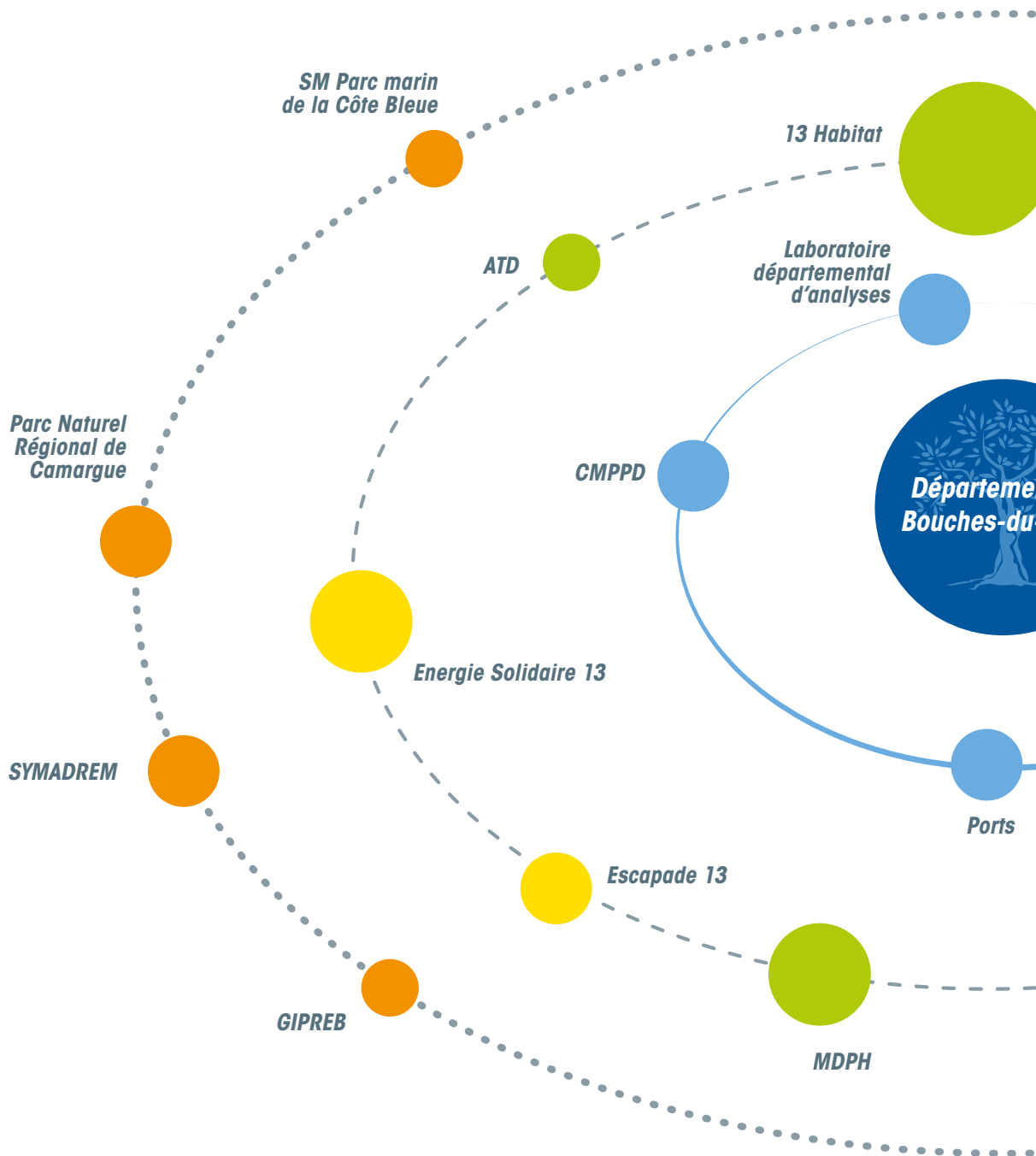
budget réalisé
fonctionnement 2022



21,1 M€

budget réalisé
investissement 2022

LE DÉPARTEMENT ET SES P



CMPPD: Centre Médico-Psycho Pédagogique Départemental

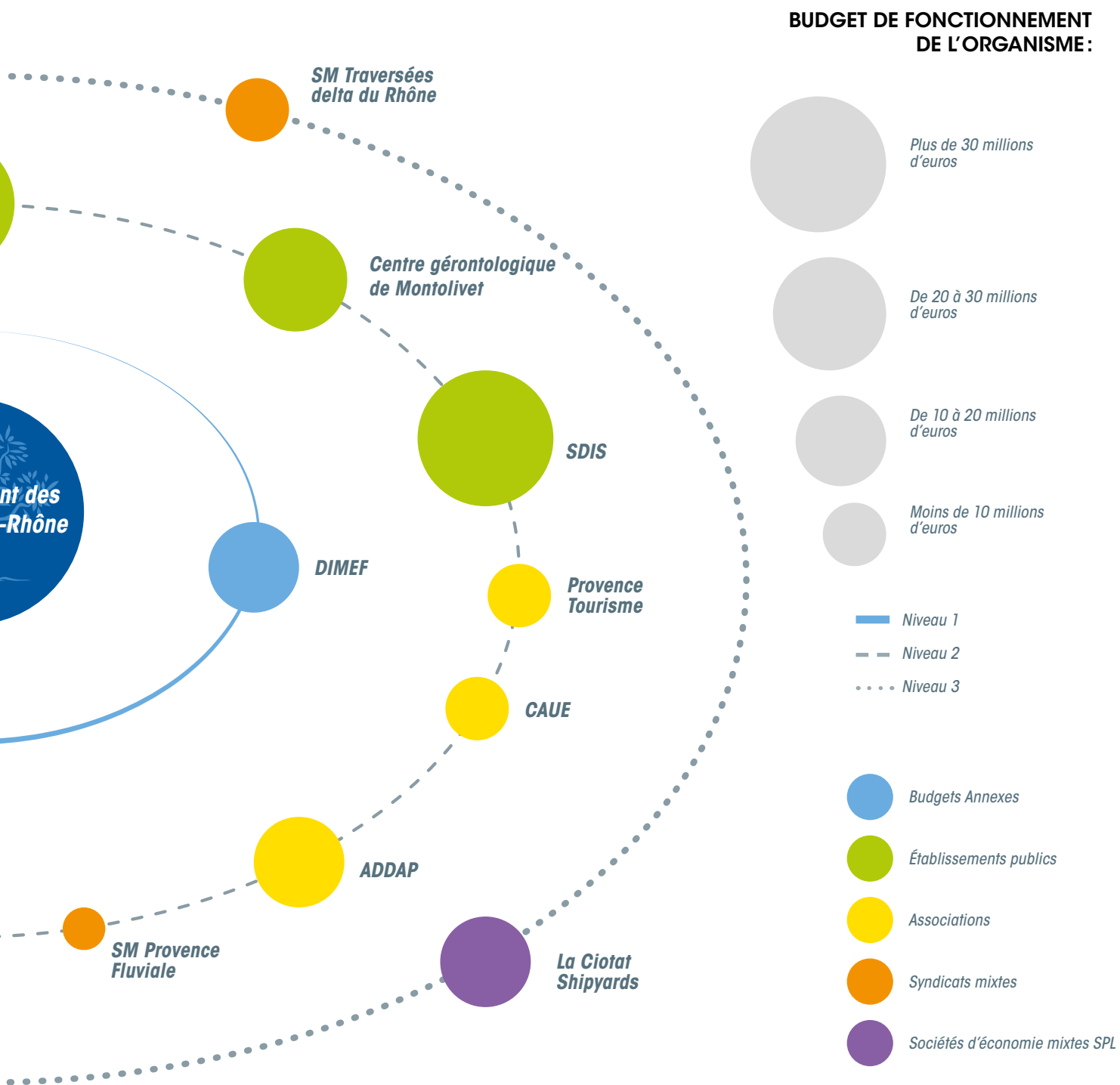
DIMEF: Direction des Maisons de l'Enfance et de la Famille

SDIS: Service départemental d'incendie et de secours

MDPH: Maison Départementale des Personnes Handicapées

ATD: Agence Technique Départementale

PRINCIPAUX PARTENAIRES



ADDAP : Association Départementale pour le Développement des Actions de Prévention

CAUE : Conseil d'Architecture, d'Urbanisme et de l'Environnement

SYMADREM : Syndicat mixte d'aménagement des digues du Rhône et de la mer

La Ciotat Shipyards : Chantiers navals de la Ciotat

GIPREB : Groupement d'intérêt public pour la réhabilitation de l'Étang de Berre (syndicat mixte)

RAPPORT D'ACTIVITÉS 2022



Hôtel du Département
52, avenue de Saint-Just
13256 Marseille Cedex 20
04 13 31 13 13

www.departement13.fr