



DÉPARTEMENT
**BOUCHES
DU RHÔNE**



ÉCHAPPÉES CULTURELLES

6 étapes

Un parcours innovant pour une culture
toujours plus inclusive et participative



ENSEMBLE
EN PROVENCE





Faire de la culture un levier d'accompagnement social

C'est avec une grande fierté que le Département a lancé le dispositif Les Échappées culturelles dont l'ambition est de faire de la culture un véritable levier d'accompagnement social. Cette initiative illustre notre engagement profond en faveur d'une culture accessible, vivante et partagée par tous les habitants de notre territoire, y compris les plus fragiles.

La culture n'est pas un privilège mais bel et bien un droit fondamental. À travers l'expression artistique et la participation culturelle, nous offrons à chacun la possibilité de se reconstruire, de s'émanciper et de trouver sa place dans la société.

Que ce soit pour lutter contre l'isolement, pour développer la confiance en soi, pour mieux s'insérer, pour soutenir la parentalité à travers des activités parents/enfants ou encore pour proposer des moments de répit aux aidants, Les Échappées culturelles favorisent des sorties adaptées aux besoins des différents publics que vous accompagnez. Et chaque Échappée est pensée avec vous, chers professionnels.

Le Département possède des sites culturels phares qu'il souhaite ouvrir au plus grand nombre. Pourtant, nous le savons, des obstacles persistent : éloignement géographique, contraintes financières, ou simplement ce sentiment que la culture serait réservée à certains. Les Échappées culturelles brisent ces barrières.

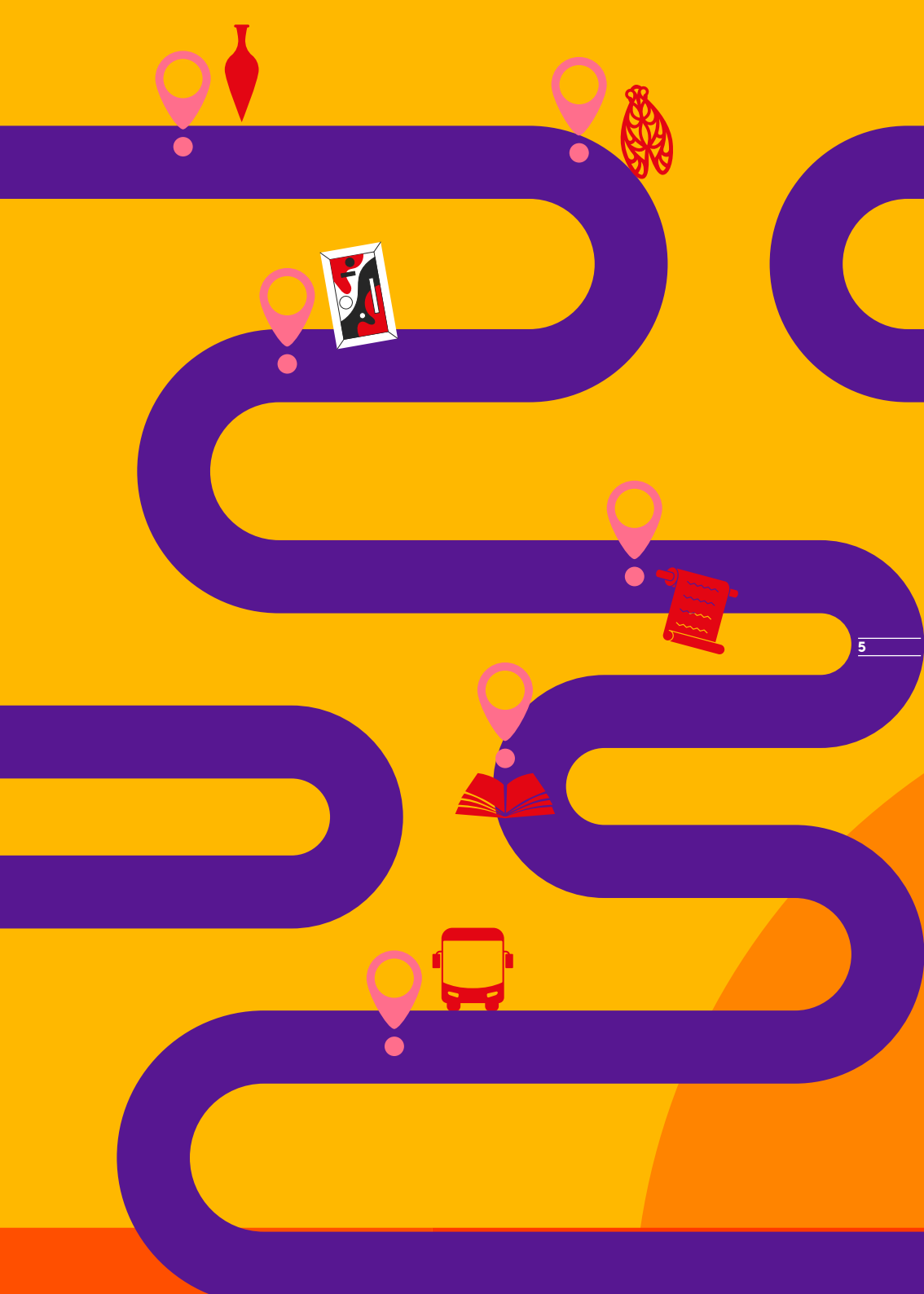
Ces Échappées sont désormais les vôtres. Je vous invite à consulter ce guide et à vous approprier pleinement cette nouvelle aventure culturelle.

Martine Vassal

Présidente du Conseil départemental des Bouches-du-Rhône
Présidente de la Métropole Aix-Marseille-Provence
1^{ère} Vice-Présidente de Départements de France

SOMMAIRE

Les Échappées culturelles	P. 1
Mode d'emploi.....	P. 8
Regards croisés.....	P. 9
📍 L'étape Antique.....	P. 10
📍 L'étape Provence.....	P. 14
📍 L'étape Art.....	P. 18
📍 L'étape Histoire.....	P. 22
📍 L'étape Lecture.....	P. 26
📍 L'étape Spectacle.....	P. 27
Contact.....	p.28



5

LES ÉCHAPPÉES CULTURELLES

Chaque année, la direction de la Culture propose une programmation culturelle de qualité pour un large public, en mettant un accent particulier sur l'inclusion des publics prioritaires.

Désormais, un circuit annuel est accessible sur demande, créé sur mesure avec vous, pour faire découvrir nos sites culturels, à vos publics, étape par étape.

Ces Échappées culturelles sont conçues comme un parcours d'initiation à l'art, offrant à chaque participant une expérience unique et enrichissante.

Elles visent à valoriser la culture comme outil d'accompagnement pour les professionnels du champ social et médico-social, en proposant des sorties adaptées aux besoins des publics et aux objectifs des intervenants sociaux.

L'action vise à valoriser la culture dans toutes ses formes, comme outil d'accompagnement.

Pour trouver par exemple :

- ▶ Une aide à sortir de l'isolement au travers de sorties en groupe pour permettre aux publics de reprendre confiance en eux afin de mener un projet d'insertion.
- ▶ Un soutien à la parentalité au travers des sorties parents/enfants afin d'accompagner les parents dans leur rôle structurant à l'égard de leurs enfants.
- ▶ Une destination de répit pour permettre des instants d'évasion aux aidants tout au long de l'année.



UN PARCOURS CULTUREL EN 6 ÉTAPES

Entièrement pris en charge, ce circuit, imaginé comme un parcours initiatique culturel, vous fait parcourir les sites culturels phares du Département.

- 📍 **L'étape Antique** pour découvrir notre civilisation au
 - Musée départemental Arles antique.
- 📍 **L'étape Provence** pour découvrir notre culture
 - provençale au Museon Arlaten à Arles.
- 📍 **L'étape Art** pour découvrir des expositions contemporaines
 - à l'Espace culturel 21, bis Mirabeau à Aix-en-Provence.
- 📍 **L'étape Histoire** pour découvrir les trésors du passé aux
 - Archives départementales.
- 📍 **L'étape Lecture** pour découvrir toute la richesse de l'offre
 - lecture à la Bibliothèque départementale à Marseille.
- 📍 **L'étape Spectacle** pour finir avec un spectacle de grande
 - qualité avec l'un de nos partenaires.



MODE D'EMPLOI

1

Imaginez des projets

Les acteurs du champ social choisissent les sorties culturelles proposées dans ce carnet des Échappées culturelles.

2

Concevez vos projets

Dès la conception du projet, Évelyne Leroy, cheffe de projet des Échappées culturelles, votre unique interlocutrice, vous aide à concevoir vos parcours.

Contact : 04 13 31 83 13/ evelyne.leroy@departement13.fr

3

Partez en Échappées culturelles

Le Pôle Événement et Partenariat des Politiques Publiques stratégiques, PEPPPS, de la direction de la Culture organise, avec vous, les parcours des visites culturelles, en cohérence avec votre projet d'action sociale défini pour vos publics.

Les transports des Échappées culturelles sont entièrement pris en charge.



” REGARDS CROISÉS

“La participation du Conseil des jeunes de la protection de l'enfance aux Échappées culturelles a été un véritable succès.

Ce public, peu habitué aux musées, a pu franchir les portes de ces institutions culturelles et découvrir, grâce à la bienveillance et au talent des médiateurs, deux expositions sur des thématiques variées.

Ils ont réalisé que l'art pouvait les amener à réfléchir sur eux-mêmes, sur leur identité, ainsi que sur le monde qui les entoure.

Tous les jeunes ayant participé à cette expérience souhaitent revenir et découvrir de nouvelles expositions.

Un grand merci pour cette invitation au voyage et à la découverte.”

Fabrice, chargé de mission à la direction Enfance-famille
Département des Bouches-du-Rhône

“Certains pensent que la culture, c'est nécessaire pour s'élever. Mais en fait la culture, c'est nécessaire pour échanger.”

Barthélémy, médiateur au 21 bis, Mirabeau

“On croit que les Archives, ce sont de vieux documents. Mais on peut être surpris car ils nous interpellent beaucoup sur l'histoire et la mémoire du département ainsi que sur la nôtre !

Beaucoup de liens peuvent se tisser avec le public.”

Laurent, médiateur aux Archives départementales

“Les médiateurs culturels ont pour objectif la construction d'une culture commune, présente et future. Ils s'appuient sur les usages culturels, la recherche scientifique, la création artistique pour construire une réflexion, un discours et des outils.

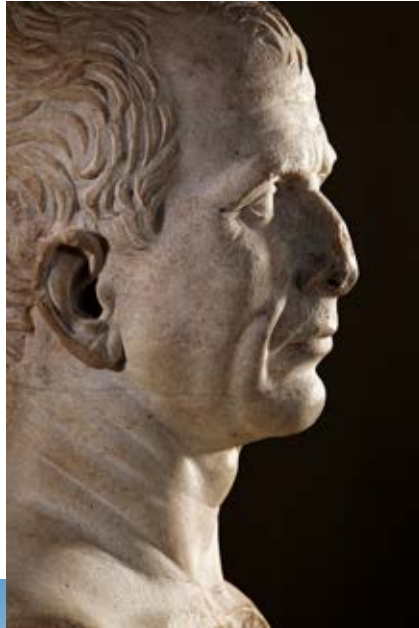
Les professionnels de la médiation culturelle ne sont pas uniquement des traducteurs et vecteurs de savoirs. Ils accompagnent aussi chaque visiteur dans sa réception d'une proposition culturelle, dans la construction d'un regard, une lecture, une appréciation. La médiation culturelle est donc plurielle : multidimensionnelle, transdisciplinaire et transversale.”

Élise, médiatrice au Musée départemental Arles antique,
et Claire, médiatrice au Museon Arlaten

L'étape Antique

Le musée départemental Arles antique

Situé près des vestiges du cirque romain, au bord du Rhône, le musée offre à ses visiteurs, depuis 1995, une large vision de l'archéologie d'Arles et de ses environs, du Néolithique à l'Antiquité tardive. C'est la plus importante collection archéologique antique de toute la Provence présentée dans un bâtiment résolument contemporain.





La plus importante collection de la Provence

Maquettes, statues, mosaïques, amphores... Plus de 1 700 objets composent les collections permanentes, reflets de la grandeur et des activités de la cité.

Parmi les pièces célèbres figurent notamment un buste présumé de Jules César et **l'une des plus belles collections de sarcophages** des débuts de la chrétienté ainsi que

l'impressionnant **chaland gallo-romain Arles-Rhône 3**, installé en 2013 dans une aile dédiée à la navigation, au commerce fluvio-maritime et aux métiers du port.

Hortus, le jardin d'inspiration romaine du musée, se veut autant un espace de jeux et de fêtes qu'un lieu de perception du monde romain.

Une programmation pour tous !

Visites guidées, thématiques ou encore en langue des signes, conférences, ateliers, stages, fouilles archéologiques, musique et théâtre, jeux de rôle... Le programme proposé à tous les publics est riche.

Des événements phares sont des moments de partage entre public et professionnels de l'archéologie comme :

- La Nuit européenne des musées : création lumière, musique, restitution de projets avec les publics
- Les Journées européennes de l'archéologie
- L'été au jardin, ciné plein-air, musique, ateliers, en juillet et août
- Les Journées du patrimoine

Mais aussi des événements en lien avec les partenaires locaux : Les Suds à Arles, Festival des musiques du monde...



Idées de visites

Visites thématiques :

- Le musée en 15 chefs-d'œuvre
- Les dernières découvertes du Rhône et le chaland gallo-romain Arles-Rhône 3
- Arles, petite Rome des Gaules

“Jeux...te raconte” propose une nouvelle façon de découvrir les collections avec des visites mixtes en famille, pour un public entendant et sourd.

Visites tactiles et sensorielles des collections permanentes sur différents thèmes :

- Le commerce, la navigation et le port : maquette tactile du chaland
- La sculpture : atelier de modelage
- La ville : visite des monuments en ville
- Les objets de la vie quotidienne : moulage d'un médaillon d'applique
- Le vêtement : port du costume
- Le parfum : atelier coffret des parfums antiques





Musée
départemental
Arles antique

Informations pratiques

Le musée et son jardin sont ouverts tous les jours de 9h30 à 18h, sauf le mardi
Fermeture : 1^{er} janvier, 1^{er} mai, 1^{er} novembre et 25 décembre.

TARIFS : Collections permanentes +
exposition : 8 € - 5 €

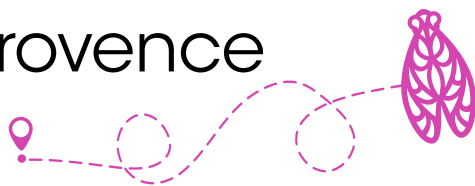
Musée départemental Arles antique

Presqu'île du Cirque-Romain
BP 205, 13635 Arles cedex
Tél. : 04 13 31 51 03
info.mdaa@departement13.fr
www.arlesantique.fr



L'étape Provence

Le museon Arlaten musée de provence



Créé en 1896 par Frédéric Mistral, ce “musée de poète”, ce “poème en objets”, a rouvert en 2021 après une importante rénovation menée par le Département avec le concours de l’architecte Michel Bertreux et du créateur Christian Lacroix.





Un écrin pour la culture provençale d'hier et d'aujourd'hui

15

Le Museon Arlaten est l'un des plus anciens musées d'ethnographie de France. Véritable fabrique à mémoires et boîte à images de la Provence, il est désormais pleinement ancré dans la société d'aujourd'hui. Il est accessible à tous et à tous âges.

L'exposition permanente présente 3 500 œuvres et objets ethnographiques, issus des très vastes collections du musée.

Le parcours de visite évoque la vie quotidienne et la société provençale d'hier à aujourd'hui : costumes traditionnels, rites et légendes, langue régionale, métiers, mobilier, artisanat, iconographie et images populaires... mais aussi objets témoins des mutations contemporaines.

Le musée vous fera voyager dans le temps grâce à de subtiles ambiances et aux **cinq séquences qui scandent son parcours, au gré de l'histoire.** Vous passerez ainsi des dioramas de la fin

du 19^e siècle aux projections numériques créées par Cinémagraphics, en découvrant au passage l'héritage du grand muséographe Georges Henri Rivière, fasciné par la mise en scène de théâtre.

Des contenus multimédias en plusieurs langues enrichissent la visite et la rendent ludique et poétique.



Idées d'ateliers et visites

Au programme : visites guidées, visites flash ou en provençal, visites des réserves et des ateliers, contes et ateliers, jeux, spectacles pour les grands et les petits.

Découvrez également nos partenariats avec les grands acteurs locaux comme Les Suds à Arles, les Rencontres de la Photographie ; participez à la Nuit des musées ou encore aux Journées du Patrimoine...

Visites pour les personnes en situation de handicap

Les Souffleurs de sens et d'images permettent aux visiteurs aveugles et malvoyants d'accéder à l'ensemble de la programmation.

Visites tactiles et sensorielles avec maquette du bâtiment, dispositifs qui permettent de toucher du bout des doigts les collections, installations sonores qui jalonnent le parcours, plans thermo-gonflés des trois étages du musée.



Informations pratiques



MUSEON ARLATEN - MUSÉE DE PROVENCE

29 rue de la République, 13200 Arles

Ouvert tous les jours de 9h30 à 18h,
sauf le lundi.

Dernières entrées : 17h30

Fermeture : 1^{er} janvier, 1^{er} mai, 1^{er} novembre,
25 décembre.

NOUS CONTACTER :

Du mardi au dimanche, de 9h30 à 18h

- accueil physique, au musée

- par mail : info.museon@departement13.fr

- par tél : 04 13 33 51 99

RÉSERVATIONS :

regina.pastotter@departement13.fr

04 13 31 51 65

www.museonarlaten.fr

17

Le musée est doté d'une application de
visite en 8 langues dont le provençal.

Label Tourisme & Handicap pour les
handicaps auditif, mental, visuel et moteur.

www.museonarlaten.fr

Vous pouvez également nous suivre sur
Facebook, Instagram, X et LinkedIn.

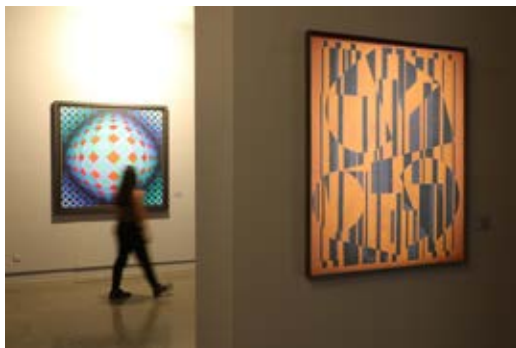
L'étape Art



L'ESPACE CULTUREL 21, BIS MIRABEAU



Installé en plein cœur
d'Aix-en-Provence,
le 21, bis Mirabeau
- Espace culturel
départemental occupe
200 m² en proposant
notamment des
expositions d'arts
plastiques.



18

21, BIS
MIRABEAU
ESPACE CULTUREL DÉPARTEMENTAL





Une programmation artistique atypique et résolument contemporaine

Ce lieu atypique ne répond pas aux critères traditionnels d'un musée, d'un centre d'art ou d'une galerie. Il s'agit d'un lieu professionnel de monstration, géré par une institution publique et ouvert gratuitement au grand public.

Le 21, bis Mirabeau affiche une programmation avec des œuvres d'artistes de notoriété nationale et internationale et bénéficie de prêts de collections publiques et privées.

Avec trois expositions par an, le 21, bis Mirabeau a réussi à fidéliser un public de plus en plus nombreux depuis son ouverture et développe des choix artistiques qui permettent de renforcer la cohérence de la politique départementale en faveur des arts plastiques.



Elle conforte la volonté du Département de favoriser l'accès à la culture pour tous, notamment par ses actions pédagogiques à destination des scolaires, son entrée gratuite ainsi que ses visites guidées et les ateliers d'arts plastiques pour enfants et adultes.

Une programmation pour tous !

L'équipe de médiation, spécialisée en histoire de l'art et arts plastiques, propose du mercredi au dimanche des visites commentées ainsi que des ateliers pour enfants et adultes. Des publics variés sont au rendez-vous, que ce soient les scolaires, les associations de loisirs associatifs, des malvoyants ou encore des personnes des Maisons du Bel-Âge.

L'art-thérapie est un domaine privilégié pour cet espace culturel qui adapte les visites commentées et conçoit des ateliers selon les groupes.

Idées d'ateliers

Pour passer de la théorie à la pratique, des ateliers d'arts plastiques (décalcomanie, phyto-impression, cyanotype, gravure, dessin ou impression sur textile) sont proposés toute l'année (les jeudis et vendredis après-midi pour les groupes).

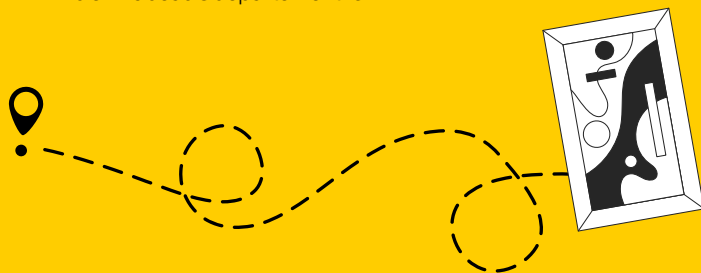




Informations pratiques

ESPACE CULTUREL 21, BIS MIRABEAU

21 bis cours Mirabeau
13100 Aix-en-Provence
04 13 31 68 36
21bismirabeau@departement13.fr



L'étape Histoire



Les Archives départementales des Bouches-du-Rhône



Créées pendant la Révolution française et installées aujourd'hui dans un magnifique bâtiment contemporain au cœur du quartier Euroméditerranée à Marseille, les Archives départementales conservent plus de 70 km linéaires de documents datant du Moyen Âge à nos jours.



Aujourd'hui placées sous la double tutelle du Département et de l'État, les Archives départementales permettent à tous les citoyens d'accéder aux documents d'intérêt historique rassemblés par les institutions civiles, politiques, judiciaires et religieuses implantées depuis le Moyen Âge sur le territoire de l'actuel département des Bouches-du-Rhône.



Un bâtiment remarquable

Depuis 2006, les Archives départementales sont installées dans un bâtiment conçu par le cabinet d'architectes marseillais Vezzoni-Laporte qui abrite Archives et Bibliothèque départementales (ABD Gaston-Defferre).

Les espaces mis à disposition du public forment un ensemble élégant et confortable, doté d'une grande polyvalence car, outre la salle de lecture des Archives, ils comportent un hall d'accueil lumineux, une galerie d'exposition de 250 m² et un auditorium de 168 places assises.

Une immense coque appelée "le galet" et répondant aux exigences en matière de conservation de documents abrite la mémoire écrite du département et de ses habitants.

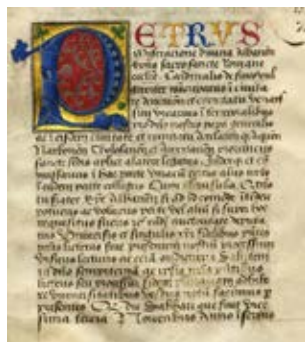
La mémoire collective du territoire

Les missions des Archives départementales :

- Collecter et traiter les archives constituées dans les Bouches-du-Rhône par les services de l'État, du Département, les communes de moins de 2 000 habitants,

les établissements publics, les notaires, mais aussi par des personnes ou des organismes privés (architectes, syndicats et partis politiques, entreprises, etc.).

- Conserver dans les meilleures conditions et restaurer si nécessaire des documents d'archives.
- Communiquer les archives au public en proposant de nombreux outils facilitant la consultation.
- Valoriser ce patrimoine en proposant des ateliers pédagogiques, des expositions, des conférences, des spectacles vivants ou encore des colloques, et contribuer à la réflexion collective sur les enjeux de mémoire propres à notre société.
- Développer des outils numériques et l'archivage des supports électroniques.



Une programmation pour tous !

Tout au long de l'année, les Archives départementales proposent une offre culturelle accessible à tous les publics à travers des cycles thématiques permettant de découvrir les fonds qu'elles conservent, d'approfondir l'histoire locale et de s'interroger sur des enjeux contemporains.

Outre les manifestations proposées sur site, les Archives départementales développent aussi une offre hors les murs : exposition du "Semi" des Archives, expositions itinérantes, mallettes pédagogiques, ateliers...

Idées d'ateliers et visites

Au fil de ton histoire : vous souhaitez trouver des documents d'archives témoignant de votre histoire ou de votre lieu de vie ? Comment s'y prendre ?

1200 ans d'archives avec l'écriture enluminée de son prénom sur un marque-page, dans l'alphabet de son choix.

Les AD13 mode d'emploi : déambulation douce permettant à la fois une découverte du lieu et une sensibilisation à ses différents usages.

Le français dans tous ses états : une sélection d'archives du Moyen Âge jusqu'à nos jours permet de retracer les différentes formes de l'écriture du français et d'en comprendre son évolution.

Du blason au logo, une image de soi : Quelle est mon identité et par quels attributs s'exprime-t-elle ? Qu'est-ce que je mets en valeur pour me caractériser ? Comment est-ce que je peux me représenter ? L'atelier qui suit la visite permet d'imaginer et de réaliser son propre logo.



Informations pratiques

ARCHIVES DÉPARTEMENTALES

18 rue Mirès, 13303 Marseille Cedex

Tél. : 04 13 31 82 08

archives13@departement13.fr

www.archives13.fr

www.facebook.com/ArchDep13

Le bâtiment et le jardin des ABD sont accessibles aux personnes à mobilité réduite ; afin de faciliter votre accueil par nos services, merci de nous en aviser quelques jours avant la date de votre venue.

L'étape Lecture



La Bibliothèque départementale des Bouches-du-Rhône



Établissement
départemental installé
dans le quartier
d'Euroméditerranée
depuis 2006, la
Bibliothèque
départementale est
chargée d'élaborer,
avec l'ensemble des
acteurs du livre et de la
lecture publique, une
politique d'accès du
plus grand nombre à la
culture et au savoir.

26





Le chef d'orchestre de la lecture sur le territoire

Riche d'un fonds de 437 000 documents, elle anime un réseau de 100 bibliothèques sur tout le territoire.

La Bibliothèque départementale a mission d'expertise et de conseils sur les projets de construction et de développement des services de lecture publique des communes du département, ainsi que sur l'aménagement ou la modernisation des équipements.

Elle permet aux bibliothèques des **communes de moins de 20 000 habitants de proposer une offre documentaire multimédia diversifiée** (livres, CD, DVD, partitions...) grâce aux bibliobus et au médiabus. Elle propose également des services en ligne via son portail, véritable outil d'animation du réseau et espace d'information sur ses actions et services et de réseaux sociaux, pour la valorisation des ressources et des manifestations culturelles.

Elle met à la disposition de toutes les bibliothèques de son réseau **un fonds de matériels pour les aider dans leurs actions et projets** : des expositions variées pour tous les publics (art, citoyenneté, nature, sciences et techniques...), des malles thématiques (livres, CD, DVD...) comme supports à la mise en place d'animations, des malles de jeux, des kamishibaïs ou "théâtre de papier" et des tapis-jeux pour les plus jeunes.

Pour accompagner les publics dans la maîtrise des nouveaux usages numériques à vocation culturelle, **elle prête aux bibliothèques du matériel numérique** : tablettes, jeux vidéo, casques de réalité virtuelle...

Elle a également une mission de formation des personnels des bibliothèques municipales du territoire.



Une programmation pour tous !

La Bibliothèque départementale favorise la rencontre du grand public avec les créations culturelles et artistiques contemporaines en programmant expositions, rencontres, conférences, ateliers, projections et colloques tout au long de l'année.

Idées d'ateliers

Centre de ressources ouvert à tous et plus particulièrement aux habitants, collégiens et associations de quartier, la Salle d'actualité dispose d'un kiosque avec un large choix de journaux et magazines, de 7 postes d'accès à Internet, et organise des ateliers gratuits de création, de médiation numérique, d'éducation aux médias et à l'image.

Du matériel informatique (ordinateurs et tablettes) est à disposition et des outils (imprimante 3D, touchboard, makey-makey) sont à découvrir au cours d'ateliers dédiés.

Des initiations à la navigation sur internet et aux réseaux sociaux, à la découverte des smartphones ou encore à la presse étrangère sont proposées toute l'année.

Les plus grands musées à portée de main !

Le Département se dote de sa Micro-Folie départementale. Cet outil culturel innovant du ministère de la Culture s'installe en effet au sein de la Bibliothèque départementale et invite le public à partir à la découverte des plus grands musées nationaux et internationaux.





Informations pratiques

BIBLIOTHÈQUE DÉPARTEMENTALE

20, rue Mirès, 13003 Marseille

Tél. : 04 13 31 82 00

biblio13@departement13.fr www.biblio13.fr

Le bâtiment et le jardin de la Lecture des ABD sont accessibles aux personnes à mobilité réduite. Afin de faciliter votre accueil par nos services, merci de nous en aviser quelques jours avant la date de votre venue.



L'étape Spectacle

ÉVÉNEMENTS EN PARTENARIAT

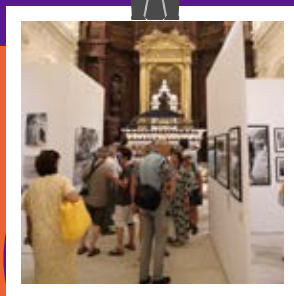
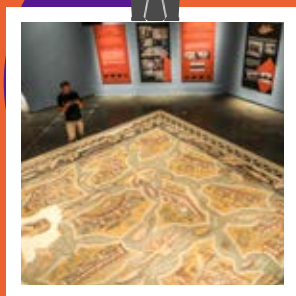
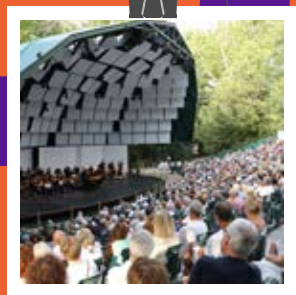
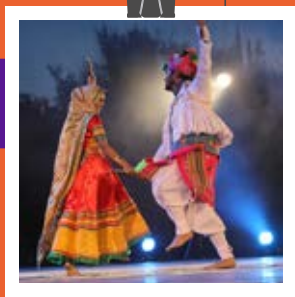


30

Tenue secrète jusqu'à la fin du parcours, l'étape Spectacle vous conduira sur l'un des événements culturels phares des Bouches-du-Rhône dont le Département est partenaire, comme le Festival international de piano de la Roque d'Anthéron, le Festival d'art lyrique d'Aix-en-Provence et bien d'autres.

Découvrez, en tant qu'invité privilégié, ces festivals et assistez à des concerts ou représentations d'exception en bénéficiant d'un accueil VIP.

À cette occasion, un passeport de voyage sera offert, avec toutes les étapes visitées, souvenir de cette expérience inédite et riche de sens.



CONTACTS

DIRECTION DE LA CULTURE

Pôle Événement et Partenariat des Politiques
Publiques Stratégiques

Évelyne Leroy / Coordination générale

evelyne.leroy@departement13.fr

Tél. : 04 13 31 83 13

Site des Archives et Bibliothèque départementales

18-20, rue Mirès

13003 Marseille



6 étapes

Art
Antique
Histoire
Lecture
Provence
Spectacle

Direction de la Culture

Site des Archives et Bibliothèque départementales
18-20, rue Mirès
13003 Marseille



DÉPARTEMENT
**BOUCHES
DU RHÔNE**



departement13.fr   