
Convention de programmation et de suivi des déploiements FTTH



Plan France Très Haut Débit

2017

Entre :

L'État, domicilié aux fins des présentes SIS 2 Bd Pal Peytral à Marseille (13006) représenté par le Préfet de Région Stéphane BOUILLON

Ci-après désigné l' « *État* »

Le Conseil régional de Provence-Alpes-Côte-D'azur, domicilié aux fins des présentes 27 Place Jules Guesde 13002 Marseille représenté par son Président Renaud MUSELIER dûment habilité par une délibération en date du 07 Juillet 2017

Ci-après désigné la « *Région* »

Et,

Le Conseil départemental des Bouches du Rhône, domicilié aux fins des présentes 52 avenue de St Just 13256 Marseille Cedex 20 représenté par sa Présidente Martine VASSAL dûment habilité par délibération en date du 30/6/2017.

Ci-après désigné le « *Département* »

Et,

la Métropole d'Aix-Marseille-Provence, domicilié aux fins des présentes 58 bd Charles Livon 13007 Marseille présenté par son Président Jean-Claude GAUDIN dûment habilité par délibération n° HN 01-003/16/CM de son Conseil communautaire du 17/3/2016.

La Communauté d'Agglomération Arles - Crau - Camargue - Montagnette, domicilié aux fins des présentes Cité Yvan Andouard, 5 rue Yvan Andouard, 13200 Arles, représenté par son Président Claude VULPIAN dûment habilité par délibération de son Conseil communautaire du 12 Juillet 2017

Ci-après désigné « la Collectivité »

Et,

Orange, Société anonyme au capital de 10 640 226 396 Euros, immatriculée au registre du Commerce et des Sociétés de Paris sous le numéro 380 129 866 et dont le siège social est situé au 78 rue Olivier de Serres, 75505 Paris cedex 15, représenté par M. en sa qualité de

Ci-après désigné l' « *Opérateur de Réseau Conventionné* » ou ORC

D'autre part,

Tous ensembles désignés les « *Parties* »,

Table des matières

Préambule 4	
Article 1. Objet	10
Article 2. Définitions	10
Article 3. Engagement réciproque d'information préalable	10
Article 4. Périmètre géographique de la Convention	11
Article 5. Engagement de déploiement de l'Opérateur de réseau conventionné (ORC)	12
Article 6. Engagement de déploiement de l'ORC sur les zones prioritaires	15
Article 7. Engagement de l'ORC relatif à la programmation des déploiements	15
Article 8. Engagement de l'ORC relatif au suivi des déploiements FTTH	17
Article 10. Réunions techniques	21
Article 11. Mise en place d'un Comité de suivi	21
Article 12. Traitement du non-respect des engagements	23
Article 13. Durée	24
Article 14. Évolution des termes de la présente Convention	24
Article 15. Résiliation de la Convention	24
Article 16. Pièces contractuelles et interprétation	24
Article 17. Confidentialité et utilisation des données	25
Article 18. Intuitu Personae	25

Préambule

1.1 Sur le cadre national et européen dans lequel s'inscrit la convention

1.1.1 Le Plan France Très Haut Débit

La stratégie gouvernementale pour le déploiement du très haut débit a été présentée le 20 février 2013 par le Président de la République. Cette stratégie est déclinée au sein du « Plan France Très Haut Débit » officialisé par un arrêté du Premier Ministre en date du 29 avril 2013 approuvant le nouveau cahier des charges de l'appel à projets « France très haut débit - Réseaux d'initiative publique » du Fonds pour la société numérique (FSN).

L'objectif final du Plan « France Très Haut Débit » est le déploiement de nouveaux réseaux en fibre optique de bout en bout (fibre optique jusqu'à l'abonné ou FttH pour *Fiber to the Home*) sur l'ensemble du territoire national pour doter le pays de nouvelles infrastructures numériques de pointe, en remplacement notamment des réseaux cuivre qui permettent aujourd'hui à l'ensemble des citoyens d'avoir accès à un service téléphonique. A moyen terme, le Plan France Très Haut Débit vise la résorption des zones ne bénéficiant pas d'un bon haut débit (3 à 4 Mbit/s) d'ici fin 2017 ainsi qu'une desserte prioritaire des services publics et entreprises.

Le Plan appréhende l'intégralité du territoire national, quelles que soient les zones considérées et la nature des initiatives de déploiement, publiques comme privées. Il prend pleinement en compte les déploiements et projets crédibles d'investissement des opérateurs privés tout en s'assurant qu'ils s'inscrivent effectivement dans la réalisation de l'objectif de couverture intégrale du territoire national.

En dehors des zones où des projets crédibles de déploiement du très haut débit seront conduits par l'initiative privée, le Plan France Très Haut Débit repose sur l'action coordonnée des collectivités territoriales soutenues opérationnellement et financièrement par l'Etat.

1.1.2 Les dispositifs prévus par les SDTAN et les CCRANT

Le Plan France Très Haut Débit fait des schémas directeurs territoriaux d'aménagement numérique (SDTAN), définis par la loi du 17 décembre 2009 relative à la lutte contre la fracture numérique, la pierre angulaire de la planification locale. Ils doivent être établis sur l'ensemble des territoires dans les meilleurs délais et être régulièrement mis à jour par les collectivités territoriales.

Conformément à l'article L. 1425-2 du code général des collectivités territoriales (CGCT), ces schémas, qui ont une valeur indicative, contribuent à la nécessaire articulation entre les initiatives privées des opérateurs et l'intervention des collectivités territoriales.

Un deuxième outil de coordination, auquel le Plan France Très Haut Débit se réfère, sont les Commissions consultatives régionales pour l'aménagement numérique des territoires (CCRANT). Les CCRANT ont pour objet, sous l'autorité du Préfet de Région, de favoriser la qualité du dialogue entre les opérateurs privés et les collectivités territoriales, en particulier celles qui portent les SDTAN.

Pour assurer cet objectif de coordination des initiatives privées et publiques poursuivi dans le cadre des SDTAN et des CCRANT, le Plan France Très Haut Débit prévoit que les engagements des opérateurs et des collectivités territoriales soient formalisés par une convention signée entre l'Etat, les collectivités territoriales concernées et les opérateurs investisseurs. Ainsi, les travaux de coordination opérés dans le cadre des SDTAN et des CCRANT pourront se baser sur la signature de ces conventions qui ont vocation à être généralisées sur l'ensemble du territoire.

1.1.3 Mise en œuvre du cadre européen

En application du cadre réglementaire européen, il convient de s'assurer de la conformité au régime des aides d'État des subventions dont bénéficieront les collectivités territoriales dans le cadre de la mise en œuvre du Plan France Très Haut Débit.

Les lignes directrices de l'Union européenne pour l'application des règles relatives aux aides d'État dans le cadre du déploiement rapide des réseaux de communication à haut débit (2013/C 25/01) précisent que l'intervention publique subventionnée ne doit pas perturber les investissements privés. Pour cela, la Commission européenne invite la puissance publique à vérifier, préalablement à toute subvention, si des investisseurs privés ont « des projets concrets de déploiement de leur propre infrastructure dans un avenir proche ».

La Commission précise également « *qu'un risque existe qu'une simple "manifestation d'intérêt" par un investisseur privé puisse retarder la fourniture de services à haut débit dans la zone visée si, par la suite, aucun investissement n'est réalisé alors que l'intervention publique est bloquée. L'autorité chargée de l'octroi de l'aide pourrait donc exiger, avant de différer l'intervention publique, que l'investisseur privé prenne certains engagements. Ceux-ci devraient avoir pour but de garantir que, dans les trois ans ou le délai supérieur prévu pour l'investissement bénéficiant de l'aide, des progrès significatifs soient accomplis en ce qui concerne la couverture. Il peut aussi être exigé de l'opérateur concerné qu'il conclue un contrat reprenant les engagements de déploiement. Ce contrat pourrait fixer un certain nombre d'échéances à respecter au cours de la période de trois ans [ou un délai supérieur comparable à celui de l'éventuel projet bénéficiant d'une aide publique], ainsi qu'une obligation de faire rapport sur les progrès accomplis. En cas de défaut, l'autorité chargée de l'octroi de l'aide pourrait alors mettre à exécution ses plans d'intervention publique.* »¹ La présente convention s'inscrit dans ce cadre.

1.1.4 Evolution du cadre réglementaire des déploiements FttH

La présente Convention type, élaborée dans le cadre de la mise en œuvre du plan France Très Haut Débit, sera amenée à intégrer les éventuelles évolutions du cadre réglementaire national encadrant les déploiements des réseaux FttH.

S'agissant, en particulier, des règles relatives au traitement des « Poches de basse densité » des « Zones très denses », celles-ci ont vocation à être appréhendées par la présente Convention. Néanmoins, les perspectives d'évolution de la régulation telles qu'envisagées, à date, par l'ARCEP, ne permettent pas, à ce stade, aux opérateurs de détailler précisément leurs engagements de déploiement.

En effet, à l'occasion de la consultation publique relative au bilan et aux perspectives d'évolution des marchés du haut et du très haut débit publiée en juillet 2013, l'ARCEP a indiqué qu'elle envisageait de modifier l'annexe

¹ § 65 des « Lignes directrices de l'UE pour l'application des règles relatives aux aides d'État dans le cadre du déploiement rapide des réseaux de communication à haut débit » (2013/C 25/01)

Il de la décision n° 2009-1106 qui établit la liste des communes des zones très denses, afin que certaines communes, en particulier celles étant intégralement constituée de poches de basse densité, soient basculées en zones moins denses. Il pourrait aussi, explique l'ARCEP, être envisagé d'imposer l'application de conditions techniques et financières de l'accès similaires à celles des zones moins denses à l'ensemble des IRIS qualifiés de basse densité, c'est-à-dire aux poches de basse densité des communes mixtes en plus des communes intégralement constituées de poches de basse densité. L'ARCEP précise qu'une telle hypothèse ne pourrait toutefois être envisagée que si elle n'entraîne pas une complexité excessive en ce qui concerne le traitement des situations existantes par les opérateurs. L'ARCEP conclut que d'autres solutions intermédiaires pourraient également être envisagées, par exemple de basculer également les communes dans lesquelles les poches de basse densité sont largement majoritaires.

S'agissant du marché spécifique des entreprises, et notamment des accès supportés par « boucle locales optiques mutualisée (BLOM) ou par des boucles locales dédiées (BLOD), il apparaît également dans le document soumis à consultation publique par l'ARCEP, que celle-ci envisage certaines évolutions.

Dès lors que le cadre réglementaire des déploiements FttH évoluerait, et que cette évolution aurait des conséquences sur les engagements et les dispositifs prévus par la présente Convention, l'Etat pourrait donc proposer de faire évoluer le présent modèle de Convention et inviter les Parties à se rapprocher, conformément aux stipulations de l'Article 14 de la présente Convention, pour définir les modalités de prises en compte de ces évolutions du cadre réglementaire.

1.2 Sur la complémentarité des initiatives publiques et privées

1.2.1 La définition du périmètre d'intervention des opérateurs et des collectivités

Compte tenu du subventionnement des projets des collectivités qu'il permet, le Plan France Très Haut Débit suppose une définition précise du périmètre d'intervention respectif de l'investissement privé et de l'investissement public dans les réseaux FttH.

Ainsi, le Plan France Très Haut Débit prévoit que les opérateurs précisent leurs engagements de déploiement dans le cadre de conventions conclues entre l'opérateur impliqué, les collectivités territoriales concernées et l'Etat. Ces engagements doivent être étayés de manière crédible et garantir une information régulière des collectivités territoriales sur l'état des études et des déploiements.

Dès lors, le Plan France Très Haut Débit prévoit que soient précisément identifiées des « zones conventionnées » dans lesquelles au moins un opérateur s'est engagé de manière crédible à déployer un réseau FttH homogène et complet à terme. Dans ces « zones conventionnées », l'Etat et les collectivités territoriales signataires ne soutiendront pas les déploiements de réseaux d'initiative publique concurrents dans la mesure où les engagements seront effectivement respectés.

Afin de pallier à d'éventuelles défaillances caractérisées d'un ou des opérateurs concernés, et dans les conditions prévues par le Plan France Très Haut Débit, les collectivités territoriales pourront envisager des "déploiements conditionnels" dans les zones conventionnées. De tels projets de déploiements conditionnels pourront, le cas échéant, faire l'objet du soutien financier de l'Etat conformément aux dispositions du cahier des charges France Très Haut Débit, et notamment son point 2.2.

1.2.2 Complémentarité des initiatives publiques et privées

La Convention de programmation et de suivi des déploiements est un outil de coopération entre les collectivités territoriales et les opérateurs déployant, sur fonds propres, des réseaux FttH. Elle vise à ce que leurs initiatives soient complémentaires.

Au regard, d'une part, des engagements crédibles de déploiement pris initialement par l'opérateur signataire, et d'autre part, du respect de leur mise en œuvre, les collectivités territoriales, parties à la Convention, ne conduiront pas de projet de réseaux d'initiative publique en concurrence avec les déploiements FttH de l'Opérateur. L'Opérateur contribuera à la réalisation par les collectivités territoriales de leurs SDTAN qui envisagent, notamment, les réseaux d'initiative publique complémentaires aux déploiements réalisés par les opérateurs privés sur leurs ressources propres.

Etant rappelé que les collectivités territoriales conservent les compétences qui leur sont attribuées par l'article L. 1425-1 du CGCT, cet engagement demeure conditionné :

- au respect des engagements pris par l'opérateur signataire, ceux-ci faisant l'objet d'un mécanisme de suivi dans le cadre de la présente Convention ;
- à l'objet et la nature des déploiements de l'opérateur. En particulier, les collectivités territoriales signataires ne s'interdisent pas de réaliser ou soutenir, dans le respect du cadre réglementaire national et européen, des réseaux d'initiative publique ne consistant pas dans le déploiement de réseaux de boucle locale optique capillaire (notamment raccordements FttO, réseaux de collecte).

1.3 Sur la stratégie de la Collectivité en matière d'aménagement numérique de son territoire

Le Conseil Départemental a souhaité s'engager dans une stratégie de développement du numérique au regard des enjeux d'aménagement du territoire et d'équité territoriale partant du constat qu'à l'ère du numérique, l'ensemble de la population doit bénéficier de connexions internet et téléphoniques satisfaisantes. Les enjeux s'expriment aussi en termes d'attractivité et de développement.

Trois gros chantiers constituent les champs d'investigation de cette politique publique.

L'intervention de la collectivité porte sur les réseaux d'une part, les usages et services d'autre part.

II. Sous actions

-Réalisation d'un réseau d'initiative publique très haut débit : A la suite de l'élaboration du schéma départemental d'aménagement numérique, feuille de route de l'aménagement numérique, le Département a décidé de réaliser une infrastructure pour amener la fibre dans des zones du territoire non prises en compte par l'initiative privée. L'objectif est de couvrir au plus tard en 2021 ces zones en FTTH (Fiber To The Home) et de satisfaire 100% des besoins de la population et des ZAE. La maîtrise d'ouvrage du projet est assurée par le syndicat mixte ouvert PACA THD. Après une étude d'ingénierie, le marché de travaux est en phase de consultation, et la délégation de service public attribuée. Les premiers travaux sur le terrain commenceront début 2018 pour se terminer en 2021.

Quelques opérations de montée en débit sont lancées et réalisées cette année pour répondre aux situations d'urgence en attendant la fibre.

- **Suivi des conventions en zone AMII** : Les zones ayant fait l'objet d'appels à manifestations d'intentions d'investissements (AMII) font l'objet d'engagement de principe des opérateurs (Orange et SFR) pour ce qui concerne le déploiement de la fibre. Le Département a décidé de se doter d'outils de suivi de ces déploiements et notamment de **conventions** qui seront signées avec les opérateurs, les EPCI, la Région et l'Etat. La présente convention relève de cet objectif.

-**Elaboration d'un Schéma Usages et services** : le Conseil Départemental souhaite se doter d'une vision stratégique sur les usages et services offerts par le numérique, dans la continuité des axes majeurs de l'action de la collectivité dégagés lors des Etats Généraux de Provence. Un appel à projets autour de l'innovation va donc être lancé : sur la base des projets sélectionnés (moins de 10) au printemps 2017, le but est d'élaborer une feuille de route opérationnelle pluriannuelle, alimentée par ces projets, assortie d'un système de pilotage performant.

1.4 Sur le projet et les objectifs de l'Opérateur signataire pour le Territoire de la Collectivité

L'objectif confirmé d'Orange pour 2015 est d'avoir engagé le déploiement dans 220 agglomérations, représentant 3 600 communes soit près de 60 % des logements français.

Orange réaffirme et accentue à travers cette présente Convention ses intentions d'investissement pour le déploiement du réseau FttH (Fiber to the Home) du futur, facteur de compétitivité et de croissance pour le pays et dont elle a fait l'un des axes mobilisateurs de son projet d'entreprise, Essentiels2020.

Pour l'ensemble de ses déploiements FttH, Orange est convaincu de la nécessité d'une coopération étroite entre l'opérateur déployant ce réseau très haut débit et les acteurs publics, au premier rang desquels les collectivités territoriales et notamment les signataires de la présente Convention, afin de faciliter le déploiement de son propre réseau sur le territoire des collectivités territoriales concernées.

Seule une telle approche en concertation étroite entre les collectivités et l'Opérateur de réseau permettra de mener à bien un programme de cette ampleur et de cette durée.

Orange a répondu à l'Appel à Manifestation d'Intention d'Investissement (AMII) du Commissariat Général à l'Investissement (CGI) en qualité d'opérateur de communications électroniques au sens de l'article L 32-1 du code des postes et communications électroniques et en particulier sur le territoire de la Collectivité.

Le 15 novembre 2011, Orange et SFR signait un accord portant sur les 11 millions de logements couverts par l'un ou l'autre des deux opérateurs en dehors des zones très denses.

Fin juillet 2015, Orange a pris note que NC-SFR a renoncé à déployer en fibre jusqu'au logement certaines communes que SFR s'était engagé à déployer. Ainsi, l'interdiction de déployer par Orange a été levée sur 208 communes.

Sur le territoire du département des Bouches du Rhône, Orange retrouve ainsi sa faculté à déployer un réseau FttH sur les communes de Fos-sur-Mer, Istres, Martigues et Port-de-Bouc. Dans son souhait de doter les territoires de la meilleure technologie, Orange a décidé de déployer le 100% fibre sur ces communes, à 100%.

Orange a proposé toutes les modalités d'accès prévues par la réglementation en zone moins dense, notamment des offres de cofinancement en publiant, dès début juillet 2011, son offre d'accès en dehors de la Zone Très Dense à la partie terminale des lignes de communications électroniques à Très Haut Débit en fibre optique.

1.5 Sur les conclusions de la concertation réalisée en amont de la signature de la Convention

En amont de la signature de la présente Convention, une concertation a été conduite par les parties signataires, associant l'ensemble des collectivités sur les territoires desquels s'inscrit le projet de déploiement de l'opérateur.

Cette concertation a notamment pour objectif de définir, compte tenu des critères et de la logique de déploiement inhérents à l'Opérateur, une priorisation des déploiements dans certaines zones ne bénéficiant pas, à ce jour, d'un accès à un bon haut débit selon les critères retenus par le Plan France Très Haut Débit, pouvant entraîner, le cas échéant, des délais supplémentaires pour les communes ou zones infra-communales bénéficiant déjà d'un bon haut débit.

Orange déploie la fibre dans une logique de planification globale non détaillée, avec un phasage par lot. La concertation pour chaque lot est conduite pendant toute la durée de la convention pour les déploiements des communes déjà engagées et pour les communes dont le déploiement débutera après la signature de la présente convention.

La collectivité indique en annexe 5 la liste des communes ou zone infra-communale pour lesquelles elle souhaite qu'une priorisation des déploiements soit réalisée.

Cette liste sera étudiée avec l'opérateur au démarrage du travail EPDC (Etudes détaillées par lot, plan schéma de déploiement, discussion avec la collectivité, consultation des opérateurs FttH) par lot (phase d'étude) et sera prise en compte dans la mesure du possible et compte tenu de ses contraintes propres (techniques, économiques, ...)

1.6 Sur le caractère non discriminatoire de la Convention

La Collectivité signera, dans les mêmes conditions, une convention avec chacun des opérateurs disposés à prendre les mêmes engagements sur des zones géographiques qu'ils arrêteront, c'est-à-dire déployer sur fonds propres un réseau de boucle locale optique neutre et ouvert.

Ceci étant exposé, les Parties ont convenu et arrêté ce qui suit :

Article 1. **Objet**

La Convention a pour objet :

- de confirmer et préciser les engagements de l'Opérateur de Réseau Conventionné (ORC) en matière de déploiements FttH via ses investissements sur fonds propres sur le territoire de la Collectivité ;
- de préciser les engagements de l'ORC sur les zones, qui après concertation des Parties, ont été identifiées comme devant faire l'objet d'un déploiement prioritaire du réseau FttH ;
- de préciser les dispositions prises par la Collectivité pour accompagner et faciliter le déploiement du FttH de l'ORC ;
- d'organiser le suivi des obligations réciproques des Parties pour les opérations de déploiements FttH réalisés par l'ORC afin de s'assurer notamment de leur réalisation dans les conditions et délais faisant l'objet de la présente Convention ;
- de définir les modalités de traitement d'écarts significatifs éventuellement constatés par rapport aux engagements de l'une des Parties ;
- de formaliser le constat que les engagements de déploiements pris par l'ORC aux termes de la présente Convention contribuent, dans leurs modalités et leurs calendriers, aux objectifs de la politique d'aménagement numérique définis par la Collectivité.

Dans les limites de la distinction introduite par l'Article 4 entre certaines communes, la présente Convention a vocation à s'appliquer à la totalité de la « Zone conventionnée », définie comme l'ensemble des communes listées au sein de l'Annexe 2.

Article 2. **Définitions**

Les définitions retenues dans le cadre de la présente Convention sont détaillées dans son Annexe 1.

Article 3. **Engagement réciproque d'information préalable**

Dans les 3 mois à compter de la signature de la Convention, la Collectivité et l'ORC s'engagent à s'informer mutuellement sur leurs organisations et processus internes dans la perspective du déploiement des réseaux FttH.

S'agissant de l'ORC, celui-ci :

- met à la disposition de la Collectivité un document décrivant les méthodes et « pratiques métiers » qu'il met en œuvre dans le cadre de son déploiement : choix d'architecture et d'ingénierie, étapes de déploiement, organisation interne etc.

Ce document est librement communicable par la Collectivité, notamment auprès des différentes communes, et auprès de l'ensemble des acteurs locaux.

- fait connaître la composition de l'équipe dédiée de l'Opérateur et désigne le ou les référents qui seront les interlocuteurs privilégiés de la Collectivité.

S'agissant de la Collectivité, celle-ci :

- informe l'ORC de la « vision prospective » qu'elle peut avoir de son territoire à l'horizon de l'achèvement du déploiement du réseau FttH. En pratique, l'ORC doit ainsi avoir connaissance des dynamiques territoriales à l'œuvre et/ou que la Collectivité entend favoriser (projets d'urbanisme majeurs, dynamiques migratoires observables ou anticipées, projets d'infrastructures, notamment de transports etc.) ;
- fait connaître à l'ORC son organisation interne s'agissant plus particulièrement des domaines de compétences en lien avec le déploiement de nouveaux réseaux FttH :
 - o l'aménagement numérique du territoire, si un service en charge de cette question a été mis en place ;
 - o l'urbanisme réglementaire (élaboration ou mise à jour du PLU notamment) ;
 - o l'instruction du droit des sols ;
 - o lorsqu'ils existent, les plans des infrastructures du domaine public susceptibles d'être utilisés pour le déploiement du réseau tels que notamment, le génie civil et les poteaux ;
 - o la gestion de la voirie (définition et application d'un règlement de voirie) ;
 - o l'instruction des demandes d'occupation du domaine public, et notamment des demandes de permission de voirie et les autres contraintes pouvant conduire à refuser l'implantation d'équipements et de communication électronique sur le domaine public.

Si la Collectivité n'exerce pas certaines des compétences ainsi listées, celles-ci appartenant aux communes, la Collectivité précise à l'ORC, dans les mêmes formes, comment s'organisent, pour chacun de ces domaines, les communes composant son Territoire.

- désigne un ou plusieurs référents, interlocuteurs privilégiés de l'ORC.

Chaque Partie informe l'autre des évolutions majeures sur ces différents points pendant la durée d'exécution de la Convention.

Les Parties conviennent d'organiser conjointement, à l'issue de ces échanges mutuels d'informations, une ou plusieurs réunions d'information à l'attention des communes de la Collectivité. Ces réunions permettront aux Parties de présenter les engagements mutuels qu'elles prennent au terme de la présente Convention.

Article 4. Périmètre géographique de la Convention

La Convention porte sur les communes listées en Annexe 2. Celles-ci constituent la « Zone conventionnée ».

Au sein de la Zone conventionnée, deux types de communes peuvent être distinguées :

- les communes de la Zone très dense : ces communes sont listées au sein de l'annexe II de la décision n° 2009-1106 de l'ARCEP du 22 décembre 2009 ;
- les communes n'appartenant pas à la Zone très dense, dénommées dans la présente Convention « communes moins denses ».

L'Annexe 2, de la présente Convention, précise l'appartenance des communes de la Zone conventionnée à chacune de ces deux catégories.

Article 5. Engagement de déploiement de l'Opérateur de réseau conventionné (ORC)

5.1 Périmètre géographique

L'engagement de l'ORC stipulé dans le présent article porte sur les « communes moins denses » telles que définies à l'Article 4.

5.2 Matérialité de l'engagement de déploiement

L'engagement que prend l'ORC aux termes de la Convention consiste, dans le respect du droit des tiers, à déployer un réseau suffisamment proche lui permettant de rendre Raccordables les locaux (installation du PBO) dans un délai inférieur à six mois à compter de la signature de la convention l'autorisant à déployer le réseau FttH dans les parties privatives pour un immeuble à usage collectif, ou dans les mêmes délais à compter de la demande d'un Opérateur de services pour une zone pavillonnaire, lui permettant de déployer le réseau FttH sur la propriété privée.

5.2.1 Engagement général : déployer un réseau FttH vers l'ensemble des logements et des locaux à usage professionnel

L'ORC s'engage à déployer, sur ressources propres, un réseau FttH, dans le respect de la réglementation et dans le respect du droit des tiers. L'ORC déploie son réseau en opérant ses propres choix concernant, notamment, les tracés de cheminement de ses câbles, et des infrastructures d'accueil de ceux-ci.

D'ici le 31 décembre 2020, l'ORC s'engage à avoir établi l'ensemble des points de mutualisation permettant le raccordement de l'ensemble des logements ou locaux à usage professionnel (ci-après dénommés « locaux »). Aux termes de la réglementation² et sous le contrôle de l'ARCEP, l'ORC doit ainsi déployer, dans un délai raisonnable à compter de la pose du point de mutualisation, « un réseau horizontal permettant de raccorder

² Décision n° 2010-1312 en date du 14 décembre 2010 précisant les modalités de l'accès aux lignes de communications électroniques à très haut débit en fibre optique sur l'ensemble du territoire à l'exception des zones très denses

l'ensemble des logements ou locaux à usage professionnel de la zone arrière à proximité immédiate de ces logements ».

Le déploiement de l'ORC doit permettre progressivement de rendre « Raccordable » l'ensemble des locaux, sous réserve de difficultés exceptionnelles précisées au 5.2.4. Conformément à la réglementation de l'ARCEP, un local est considéré comme « Raccordable » au sens de la présente Convention dès lors qu'un Point de Branchement Optique (PBO), situé à proximité immédiate du local, a été installé. Ainsi, le local est Raccordable dès lors qu'il ne reste plus qu'à déployer un câble de fibre permettant de relier le PBO jusqu'à une prise située à l'intérieur de celui-ci (Prise Terminale Optique ou PTO).

5.2.2 Prise en compte du respect du droit des tiers

Dans certaines situations, un local ne pourra être rendu Raccordable que dans la mesure où le réseau FttH déployé par l'ORC aura été établi sur la propriété privée (y compris de personnes publiques). Ce peut être le cas pour des logements collectifs mais également pour l'habitat individuel (pavillon).

Ainsi la pose du PBO dans des conditions techniques raisonnables pourra être conditionnée par l'obtention de l'accord d'une ou plusieurs personnes privées ou publiques pour faire cheminer son réseau jusqu'à l'immeuble collectif ou l'habitat individuel (pavillon). Ce sera, par exemple, le cas lorsque les câbles de desserte cheminent en façade d'un ou plusieurs bâtiments, ou encore, lorsque le PBO doit être installé sur une façade ou accueilli sur un poteau établi sur la propriété privée ou publique.

S'agissant plus spécifiquement des immeubles collectifs pour lesquels les PBO se situent généralement à l'intérieur de la propriété (généralement dans les parties communes) : L'ORC ne pourra rendre Raccordables les locaux concernés sans l'autorisation du ou des propriétaires, ou des syndicats des copropriétaires, stipulée dans une convention envisageant les modalités et conditions de déploiement du réseau au sein de l'immeuble. L'article L.33-6 du Code des postes et des communications électroniques (CPCE) encadre les termes de ces conventions.

Dans ces hypothèses, l'engagement de l'ORC de rendre Raccordables l'ensemble des locaux ne peut dès lors être stipulé que sous réserve que des conventions, ou des accords avec des particuliers ou des personnes publiques, lui permettant de déployer le réseau FttH sur le domaine privé ou public, ont été préalablement conclus.

Dès lors, pour ces situations, l'engagement que prend l'ORC aux termes de la Convention consiste à déployer un réseau suffisamment proche lui permettant de rendre Raccordables les locaux (installation du PBO) dans un délai maximal de six mois à compter de l'obtention des conventions et/ou des accords nécessaires.

Dans une telle hypothèse le local est qualifié de « Raccordable dès autorisation ».

5.2.3 Achèvement du déploiement en fonction de la souscription effective de services

Dans certaines situations, l'achèvement du déploiement devant être réalisé pour rendre Raccordables certains locaux peut être particulièrement complexe et/ou coûteux. Dans ces situations spécifiques, il importe donc pour l'ORC de s'assurer que l'investissement engagé réponde à une demande effective de services FttH relayée par un Opérateur de service.

L'ORC déploie un réseau lui permettant de rendre Raccordables (installation du PBO) ces locaux dans un délai maximal de six mois à compter de toute commande de raccordement final (PBO-PTO) d'un Opérateur de service FttH. Les conditions techniques et tarifaires de ces raccordements finaux sont établies et mises en œuvre conformément à la réglementation en vigueur.

Ces locaux sont considérés comme « Raccordables sur demande ».

La Collectivité, et au travers elle, les occupants ou propriétaires concernés, peuvent avoir connaissance du caractère « Raccordable sur demande » de ces locaux, notamment au travers de l'exploitation des informations communiquées par l'ORC en application de l'Article 8.

5.2.4 Réserves liées à des difficultés exceptionnelles

L'engagement de déploiement de l'ORC comprend certaines réserves liées aux difficultés exceptionnelles qui peuvent être rencontrées lors du déploiement de son réseau. Il est retenu que constitueront notamment des difficultés exceptionnelles :

- Les refus ou retards, difficilement prévisibles, dans l'obtention d'un droit de passage ou de délivrance d'une permission de voirie nécessaires au déploiement ;
- le non-respect ou le retard dans la mise en œuvre des engagements pris par la Collectivité au terme de l'Article 9 de la présente Convention ;
- les difficultés exceptionnelles de raccordement de certains locaux présentant des caractéristiques particulières entraînant des surcoûts moyens très importants. Il appartiendra à l'opérateur d'apporter les éléments permettant de démontrer le caractère exceptionnel d'une telle situation.

Lorsque l'une des Parties est confrontée à ces difficultés, elle s'engage à en alerter sans délais l'autre Partie selon les modalités prévues à l'Article 10. Les Parties conviennent de se rapprocher afin de déterminer ensemble une solution raisonnable permettant de régler les difficultés rencontrées. En l'absence de solution trouvée par les parties, celles-ci peuvent saisir le Comité de suivi prévu à l'Article 11.

5.2.5 Volumes annuels et délai d'achèvement du déploiement

Compte-tenu des aménagements et réserves décrits précédemment, sur les communes moins denses de la Zone conventionnée, l'ORC :

- s'engage à ce que la totalité des locaux soient « Programmés » avant le 31 décembre 2020, c'est-à-dire qu'ils dépendent de points de mutualisation (PM) établis ;
- s'engage à ce que la totalité des locaux soient rendus « Raccordables sur demande » avant le 31 décembre 2020, exception faite des hypothèses où l'ORC se voit refuser l'accès à la propriété privée pour lesquels les locaux sont « raccordables dès autorisation » ;
- indique en Annexe 3, à la maille de la Zone conventionnée, les volumes annuels minimaux indicatifs de locaux (i) « Programmés » et (ii) « Raccordables sur demande » ;

5.2.6 Accès par l'ensemble des Opérateurs de services au réseau déployé par l'ORC

L'ORC procède au déploiement d'infrastructures et réseaux de communications électroniques passifs, neutres, accessibles et ouverts.

Le réseau FttH ainsi déployé en propre par l'ORC est accessible à l'ensemble des Opérateurs de services dans le respect des dispositions légales et réglementaires en vigueur, de l'ensemble des décisions et recommandations prises par l'ARCEP, et dans des conditions opérationnelles et tarifaires non discriminatoires.

Article 6. Engagement de déploiement de l'ORC sur les zones prioritaires

L'engagement stipulé au présent article se limite uniquement à des zones identifiées au sein des « communes moins denses » telles que définies à l'Article 4.

Dans le cadre des échanges précédant la signature de la présente Convention, la Collectivité et l'ORC ont conduit une concertation visant à établir en commun une liste des zones nécessitant un déploiement prioritaire du réseau FttH au regard, principalement, de la faiblesse des débits proposés localement aux particuliers et aux entreprises. Une cartographie rapportant les niveaux de débits ainsi que les services disponibles sur le territoire figure en Annexe 4.

S'agissant de ces zones, l'ORC s'engage à déployer son réseau FttH, dans les conditions précisées à l'Article 5, dans un calendrier défini par les Parties. Ce calendrier précise en particulier la date d'achèvement du déploiement.

Les zones prioritaires et la ou les dates d'achèvement du déploiement sont précisées en Annexe 5.

Article 7. Engagement de l'ORC relatif à la programmation des déploiements

7.1 Périmètre géographique de l'engagement

L'ORC s'engage à mettre en œuvre une programmation concertée de ses déploiements avec la Collectivité. L'engagement stipulé au présent article se limite aux « communes moins denses » telles que définies à l'Article 4.

7.2 Méthodologie mise en œuvre dans le cadre de la programmation concertée des déploiements

Le déploiement du réseau FttH de l'ORC est réalisé à la maille d'un « Lot de déploiement ». Le Lot étant un ensemble cohérent de zones arrière de PM, déployées sur une ou plusieurs communes. Le Lot constitue la maille à partir de laquelle l'ORC va conduire une « programmation concertée des déploiements ».

Pour mettre en œuvre cette programmation concertée, l'ORC propose une « Méthodologie » qui peut être définie comme l'ensemble des étapes et interactions avec la Collectivité mises en œuvre en amont du déploiement d'un Lot.

Ainsi, à la maille de chaque Lot de déploiement, l'ORC s'engage à systématiquement mettre en œuvre cette Méthodologie qui permet :

- d'engager une concertation entre les Parties sur la définition des Lots sur lesquels le déploiement sera engagé à moyen terme ;
- de préciser les calendriers de mise en œuvre associés au déploiement sur ces Lots ;
- de mettre en œuvre l'ensemble des interactions (échanges d'information, réunions) devant intervenir entre la Collectivité et l'opérateur en amont du processus de déploiement.

La Méthodologie propre à l'ORC est précisément décrite en Annexe 6 de la présente Convention. L'ORC peut faire évoluer cette Méthodologie selon les conditions prévues par l'Article 14. La Méthodologie de l'ORC respecte *a minima* le schéma décrit ci-après :

- Au moins 9 mois avant le début de déploiement d'un Lot :

L'ORC donne, à la Collectivité, et aux communes concernées, un premier niveau d'information sur le ou les Lots pour lesquels il envisage un début de déploiement à 9 mois. Le Comité de suivi, prévu par l'Article 11, reçoit la même information à l'occasion de chacune de ses réunions.

A l'initiative de la Collectivité, l'ORC présente au Guichet prévu par l'Article 9, ainsi qu'aux représentants des communes concernées par le déploiement, les caractéristiques du ou des Lots (zones de couverture).

L'ORC participe, en tant que de besoin, à une réunion d'information et de concertation rassemblant la Collectivité et la ou les communes concernées par la mise en œuvre du ou des Lots de déploiements. Cette réunion permet notamment de discuter d'éventuelles adaptations ou modifications du ou des Lots de déploiement tout en respectant les contraintes propres de l'ORC.

Parallèlement, et conformément aux stipulations de l'Article 9, la Collectivité communique à l'ORC l'ensemble des éléments devant être utilement pris en compte par celui-ci dans le cadre de l'élaboration de son plan de déploiement afin de permettre un dimensionnement adéquat de son réseau.

- Au moins 6 mois avant le début de déploiement d'un Lot :

L'ORC conduit les études préalables au déploiement et communique, à la Collectivité ainsi qu'aux communes concernées, son projet de plan de déploiement. L'ORC communique notamment les lieux d'implantation envisagés pour les points de mutualisation (PM) ainsi que leurs zones arrière, ainsi que le calendrier prévisionnel de ce Lot.

Des discussions sont engagées entre l'ORC, la Collectivité et les communes concernées pour, le cas échéant, modifier les lieux d'implantation des PM et leurs zones arrière.

Enfin, avant de procéder à la consultation sur le Lot de déploiement prévue par l'ARCEP³, l'ORC transmet à la Collectivité et à la ou aux communes concernées, son projet définitif de Lot. Ces mêmes informations sont communiquées aux membres du Comité de Suivi à l'occasion de chacune de ses réunions.

A l'issue de ces différents échanges :

L'ORC :

- procède à la consultation officielle sur le Lot de déploiement prévue par l'ARCEP, à l'issue de celle-ci le plan de déploiement du Lot devient définitif ;
- s'il n'y a pas déjà procédé, sollicite les différents propriétaires ou gestionnaires d'immeubles aux fins d'obtention des accords (conventions immeubles, autorisations de passage ou d'occupation) sur le ou les Lots concernés ;
- s'il n'y a pas déjà procédé, adresse les demandes de permissions de voirie auprès des personnes publiques concernées.

Les caractéristiques des différentes informations communiquées par l'ORC dans le cadre de la programmation des déploiements sont décrites en Annexe 7.

Par exception et en accord avec la Collectivité, si l'ORC souhaite accélérer ses déploiements ou pour les déploiements déjà programmés à la date de signature de la présente Convention, celui-ci peut adopter un calendrier dérogatoire à celui envisagé par la Méthodologie.

Article 8. Engagement de l'ORC relatif au suivi des déploiements

8.1 Périmètre géographique de l'engagement

L'ORC s'engage à transmettre des informations précises permettant le suivi des déploiements en cours et achevés sur l'ensemble de la Zone conventionnée.

8.2 Informations communiquées dans le cadre du suivi des déploiements

L'ORC s'engage à communiquer à un rythme semestriel les informations relatives au suivi des déploiements. Ces informations sont transmises un mois avant la tenue du Comité de suivi, prévu à l'Article 11, aux membres de celui-ci ainsi qu'aux communes concernées par les déploiements en cours.

³ Au terme de la décision n° 2010-1312 en date du 14 décembre 2010, l'opérateur de réseau transmet aux opérateurs tiers le découpage des zones arrières des points de mutualisation, ainsi qu'à la collectivité territoriale ou au groupement de collectivités territoriales portant un schéma directeur territorial d'aménagement numérique et, le cas échéant, au groupement de collectivités territoriales compétent au sens de l'article L.1425-1 du CGCT. L'opérateur de réseau tient le plus grand compte des remarques des collectivités concernées.

Sur la base des plans de déploiements communiqués dans le cadre de la programmation des déploiements décrite à l'Article 7, l'ORC prépare un bilan de l'état d'avancement de ses déploiements. Il communique *a minima* :

- la cartographie des déploiements réalisés sur le ou les Lots ayant fait l'objet d'une programmation de déploiement. Les cartes communiquées font apparaître les zones arrière de PM, leur assemblage dans le lot de déploiement, les implantations des NRO et des PM ;

Les informations sont transmises dans un format vectoriel permettant le traitement des données par un logiciel de cartographie ;
- le fichier de suivi des déploiements comportant le nombre de locaux « Raccordables », « Raccordables dès autorisation », et « Raccordables sur demande » à la maille de la commune ;
- le fichier d'Informations Préalables Enrichies (IPE) précisant le caractère raccordable des locaux situés dans zones arrière des PM établis : « Raccordables », « Raccordables dès autorisation », et « Raccordables sur demande ».

Les caractéristiques des données communiquées par l'ORC figurent en Annexe 8. Les conditions d'utilisation des données transmises par l'ORC sont précisées par l'Article 17.

Article 9. Engagements de la Collectivité s'agissant des mesures d'accompagnement aux déploiements des réseaux FttH

Les engagements de la Collectivité, objet du présent Article, relèvent d'une proposition générale faite à l'ensemble des opérateurs déployant des réseaux à très haut débit fixes passifs, neutres, accessibles et ouverts.

Dans une situation d'égalité de traitement entre eux, la Collectivité propose à l'ensemble de ces opérateurs la signature de la présente Convention. La Collectivité veille au respect d'un traitement équivalent de l'ensemble des opérateurs ayant signé une convention avec elle.

Par ailleurs, il est rappelé que la Collectivité, respecte une position de stricte neutralité par rapport aux produits et services offerts par l'ensemble des opérateurs de services.

9.1 Mise à disposition des informations utiles au déploiement des réseaux

FttH

Conformément aux stipulations de l'Article 3, la Collectivité partage, en amont, avec l'ORC sa vision « prospective » de son Territoire, et lui indique quelles seront ses politiques d'aménagement et les problématiques urbaines qu'elle entend traiter. Elle l'informe de l'évolution de ces politiques.

La Collectivité s'engage, par ailleurs, à mettre à la disposition de l'ORC l'ensemble des informations, maîtrisées directement ou indirectement par elle-même ou par les communes qui la composent, utiles au déploiement des réseaux FttH. Elle portera notamment à connaissance de l'ORC les informations listées ci-après :

-

- la liste des projets urbains en cours, programmés ou envisagés sur la Zone conventionnée : zones d'aménagement concerté, projets de rénovation urbaine, infrastructures de transport etc. ;
- les différents documents d'urbanisme réglementaires (SCOT, PLU etc.) ;
- le ou les règlements de voirie existants sur la Zone conventionnée, ainsi que les processus et règles à l'œuvre s'agissant de la programmation des travaux sur voirie ;
- le recensement, s'il existe, des infrastructures publiques de génie civil mobilisables sur la Zone conventionnée, ainsi que leurs conditions techniques et tarifaires pour leur utilisation ;
- les servitudes particulières existantes sur la Zone conventionnée et, le cas échéant, les contraintes calendaires particulières devant être prises en compte dans le cadre des déploiements (par exemple, existence de manifestations touristiques).

La Collectivité s'engage à rassembler et tenir à jour ces informations. Ces informations sont mises à la disposition de l'ORC, et lui sont nécessairement transmises dans le cadre de la mise en œuvre la Méthodologie associée à la programmation des déploiements décrite à l'Article 7.

9.2 Mise en place d'un guichet d'accueil et de traitement des demandes utiles aux déploiements des réseaux FttH

La Collectivité s'organise pour faciliter les déploiements FttH de l'ORC et met en place un « Guichet » de traitement des demandes utiles à ces déploiements.

Ce Guichet est l'interlocuteur privilégié de l'ORC. Il prend en charge l'ensemble des interactions quotidiennes devant intervenir entre l'ORC et la Collectivité, et suit les échanges entre l'ORC et les communes lorsque ceux-ci sont rendus nécessaires du fait de leurs compétences propres.

Le Guichet a notamment pour mission :

- de proposer à l'ORC un ou plusieurs référents affectés au suivi des déploiements FttH de l'ORC, et à l'instruction et au traitement des éventuelles difficultés particulières rencontrées par l'ORC dans le cadre de ces déploiements ;
- de constituer et animer, au sein de la Collectivité et des communes la composant, un réseau de contacts intervenant directement sur les questions et problématiques rencontrées dans le cadre du déploiement des réseaux FttH (urbanisme réglementaire, servitudes particulières, utilisation de la voirie etc.). Le Guichet s'appuie sur ce réseau de contacts pour répondre aux sollicitations de l'ORC et, dans certains cas, met l'ORC en relation avec le service ou la personne compétente pour régler une difficulté particulière ;
- pour une Collectivité détenant la compétence voirie, de recevoir et faire traiter, dans le respect des délais réglementaires, les demandes de l'ORC portant sur les travaux et interventions sur le domaine public et sur l'utilisation du domaine public.

Pour une Collectivité ne disposant pas de la compétence voirie, de mettre en place des procédures de travail et d'échanges avec les autres communes permettant le suivi et traitement par les communes des demandes de l'ORC portant sur les travaux et interventions sur le domaine public et sur l'utilisation du domaine public.

Sont notamment concernées les autorisations de travaux, leur programmation en cohérence avec les autres opérations de proximités, la prise en compte des mobiliers urbains et espaces nécessaires au FttH, les autorisations nécessaires à l'occupation du domaine public.

- de soutenir l'ORC dans sa recherche de facilités pour les installations techniques utiles au déploiement et aux infrastructures FttH.

9.3 Mise en place d'actions spécifiques à destination des gestionnaires d'immeubles

L'obtention des accords de déploiement auprès des bailleurs et des syndicats de copropriétaires est indispensable pour permettre l'achèvement du déploiement de l'ORC dans les immeubles.

9.3.1 Actions de sensibilisation mises en œuvre par la Collectivité

La Collectivité s'engage à mettre en œuvre une action de sensibilisation initiale spécifique à destination des gestionnaires d'immeubles, ayant vocation à mettre l'accent sur le caractère neutre et ouvert à tous les autres opérateurs du réseau déployé par l'ORC.

Cette action de sensibilisation est élaborée en concertation avec l'ORC. Par cette action la Collectivité met en avant l'existence d'un Opérateur de Réseau Conventionné sur son Territoire et les engagements qu'il a souscrit au travers de la présente Convention. Par la suite, dans ses échanges et négociations avec les gestionnaires d'immeubles, l'ORC peut se prévaloir explicitement de son statut et des engagements et responsabilités qui y sont associés.

Pendant la durée d'application de la Convention, en fonction des problématiques rencontrées par l'ORC, la Collectivité s'engage à mettre en œuvre des actions ciblées à destination des gestionnaires d'immeubles.

9.3.2 Actions spécifiques s'agissant des bailleurs sociaux pour des immeubles appartenant à la Collectivité

La Collectivité apporte, dans les limites de ses attributions, mandats et compétences, son appui à l'ORC pour l'obtention, auprès des bailleurs sociaux, de l'accord pour équiper ses immeubles en fibre optique en désignant un opérateur d'immeuble conformément à l'article L. 33-6 du CPCE.

La Collectivité s'engage à solliciter les autres personnes publiques, propriétaires d'immeubles gérés par des bailleurs sociaux sur son Territoire, afin qu'elles mettent en place des actions comparables.

9.3.3 Actions spécifiques s'agissant des autres gestionnaires d'immeubles

Pour chaque commune faisant l'objet du déploiement du FttH de l'ORC, celui-ci communique à la Collectivité, dans le respect des dispositions législatives et réglementaires, la liste des gestionnaires d'immeubles (bailleurs privés) ou syndic de copropriété dont il a connaissance.

Dans la limite des informations dont elle a connaissance, la Collectivité complète cette liste. A cet effet le Guichet mis en place par Collectivité s'appuie sur son réseau contacts au sein des différentes communes concernées.

9.4 Mise en place d'actions spécifiques à destination des administrés

Pendant la durée de la présente Convention, la Collectivité :

- organise, une communication spécifique, relative aux déploiements des réseaux FttH et aux nouveaux usages, à destination des habitants et des entreprises ;
- publie, au moins une fois par an et dans tout support à sa disposition, une information à destination de l'ensemble de la population de la Collectivité, précisant la disponibilité du FttH sur la Zone conventionnée.

S'agissant de la mise en œuvre des actions de communications, la Collectivité restera neutre par rapport à l'ensemble des Opérateurs de réseaux investisseurs privés actuels ou potentiels qui, le cas échéant, seraient

amenés à déployer leur réseau sur le Territoire de la Collectivité, et veillera à l'équilibre de traitement entre tous les opérateurs proposant des offres commerciales aux utilisateurs finaux.

Article 10. Réunions techniques

L'ORC et la Collectivité conviennent que leurs représentants organiseront des réunions techniques régulières dans le cadre de la mise en œuvre de leurs engagements respectifs.

Ces échanges contribueront, notamment, à traiter les éventuelles difficultés opérationnelles rencontrées par les Parties dans l'exécution de leurs engagements.

En tant que de besoin, des représentants techniques des communes concernées par le ou les Lots de déploiement objet des travaux, seront invités à participer à ces réunions de travail.

Ces réunions techniques feront systématiquement l'objet d'un compte-rendu validé par l'ORC et la Collectivité.

La Collectivité peut se faire assister par toute personne de son choix sous réserve d'un engagement de confidentialité et avec l'accord de l'ORC. Le Guichet assurera l'organisation des réunions techniques (notamment, invitations, mise à disposition d'une salle de réunion, rédaction des comptes rendus).

Article 11. Mise en place d'un Comité de suivi

Un Comité de suivi est institué pour s'assurer de la bonne exécution de la présente Convention.

11.1 Composition

Le Comité de suivi est composé des signataires (ou de leurs représentants) de la présente Convention.

En tant que de besoin, le ou les maires d'une ou plusieurs communes, ou leurs représentants, peuvent être invités à participer au Comité de suivi.

A titre exceptionnel et sous réserve de l'accord préalable de l'ensemble des membres du Comité de suivi, une personne extérieure peut être invitée à participer à la réunion du Comité, et ce, du fait de sa compétence particulière, présentant un intérêt pour traiter une ou plusieurs des questions inscrites à l'ordre du jour. Dans ce cadre, la Collectivité pourra notamment demander à être accompagnée par une personnalité qualifiée, sous réserve, le cas échéant, de mesures garantissant la confidentialité des échanges du Comité.

11.2 Rôle du Comité de suivi

Le rôle du Comité de suivi est défini comme suit :

- s'assurer de l'exécution de bonne foi des engagements des parties tels que formalisés dans le cadre de la présente Convention ;
- conformément au cadre européen⁴, suivre annuellement les projets de déploiements de l'ORC dans les trois ans et s'assurer de la capacité de celui-ci à les réaliser ;
- conformément aux stipulations de l'Article 7, prendre connaissance du ou des nouveaux Lots sur lesquels l'ORC souhaite entamer des déploiements d'ici 9 mois ;
- suivre l'avancement des déploiements de l'ORC conformément aux stipulations de l'Article 8. A cet effet l'ORC communique aux membres du Comité de suivi les éléments prévus par ce même Article au moins un mois avant la tenue du Comité ;
- constater les écarts éventuels par-rapport aux engagements initiaux et demander à une ou plusieurs Parties d'expliquer la raison des écarts constatés et proposer des solutions correctives ;
- conformément aux stipulations de l'Article 12, être une instance de concertation pour contribuer au règlement de difficultés particulières rencontrées par les Parties n'ayant pas trouvées de solution, ni dans le cadre des réunions techniques prévues à l'Article 10, ni dans le cadre de la mise en place de solutions correctives tel qu'envisagé dans l'alinéa précédent ;
- examiner la nécessité d'une éventuelle modification de la présente Convention et, le cas échéant, préparer cette modification ;
- décider de la mise en œuvre d'actions de communication conjointes entre l'ORC et la Collectivité, et le cas échéant, les autres signataires de la Convention.

11.3 Fonctionnement

Le Comité de suivi se réunit au moins chaque semestre, et en tant que de besoin, à la demande des parties.

Le Guichet mis en place par la Collectivité est responsable de l'organisation des réunions du Comité de suivi. Il adresse des convocations accompagnées d'un ordre du jour pour la réunion du Comité un mois avant la tenue de celui-ci. Il en assure le secrétariat et à ce titre la rédaction des projets de comptes rendus soumis pour validation à l'ensemble des membres du Comité dans un délai de deux semaines suivant la tenue d'une réunion de celui-ci.

⁴ « Lignes directrices de l'Union européenne pour l'application des règles relatives aux aides d'Etat dans le cadre du déploiement rapide des réseaux de communication à haut débit » (2013/C 25/01)

Les comptes rendus du Comité de suivi sont adoptés par consensus. Ils reflètent les positions exprimées par chacun de ses membres.

Les documents et pièces devant être examinés lors du Comité de suivi sont adressés à ses membres au moins 15 jours (ouverts) avant la tenue de la réunion du Comité.

Article 12. Traitement du non-respect des engagements

Le traitement des éventuels écarts dans l'exécution des engagements respectifs des Parties suit le processus d'escalade décrit-ci-après :

- 1) Lorsqu'une ou plusieurs Parties estiment que l'une des autres Parties ne respecte pas ses engagements, elles le lui signifient. Les Parties conviennent alors de se concerter dans le cadre d'une réunion technique telle que prévue à l'Article 10 pour identifier les solutions correctives devant être mises en œuvre.

Si ces échanges techniques n'ont pas permis de corriger l'écart constaté, ou si une Partie mise en cause conteste l'écart qui lui est reproché, un point dédié à cette question est inscrit à l'ordre du jour du Comité de suivi, celui-ci, conformément aux stipulations de l'Article 11, pouvant, le cas échéant, se réunir à la demande de l'une des Parties sans attendre la tenue programmée de sa prochaine réunion.

- 2) Conformément aux stipulations de l'Article 11, le Comité de suivi est l'instance de concertation pour contribuer au règlement de difficultés rencontrées entre les Parties n'ayant pas trouvées de solution entre elles.

Dans ce cadre, la Partie, à laquelle il est reproché de ne pas respecter ses engagements, est invitée, soit à :

- démontrer qu'elle respecte bien ses engagements et, le cas échéant, qu'elle n'est pas responsable des éventuels écarts constatés ;
- proposer des mesures correctives, dès lors qu'elle ne conteste pas la responsabilité des écarts qui lui sont imputés ;
- indiquer qu'elle n'est pas en capacité de corriger ces écarts, et par là, de respecter ses engagements. Dans cette hypothèse, le Comité de suivi constate, par consensus, la défaillance de l'une des Parties.

- 3) Dès lors que le processus de concertation, décrit précédemment, n'a pas permis de résoudre les difficultés rencontrées, une ou plusieurs Parties peuvent saisir le Préfet de Région. Celui-ci peut alors entendre les parties, et le cas échéant les réunit dans le cadre de la CCRANT.

- 4) En cas de difficulté persistante avérée ou en cas d'absence de solution identifiée dans un délai de six mois à compter de l'échec de la concertation prévue dans le cadre du Comité de suivi, et notamment la saisine du Préfet de Région, les Parties conviennent, par la présente Convention, de solliciter l'avis du Comité national de concertation prévu par le Plan France Très Haut Débit. Au regard de cet avis, le Comité de suivi constate, le cas échéant, la défaillance de l'une des Parties.

Article 13. **Durée**

La présente Convention prend effet à compter de la date de sa signature par les Parties et s'achèvera au 31 décembre 2020.

Six mois avant le terme de la présente Convention, les Parties pourront convenir de la prolonger.

Article 14. **Évolution des termes de la présente Convention**

Toute modification de la présente convention fait l'objet préalablement d'une concertation, conformément aux stipulations de l'Article 11, aboutissant à la formalisation d'un avenant écrit et signé des Parties, suivant les formes et procédures relevant des règles de fonctionnement interne et conformes au statut juridique de chaque Partie.

Une telle modification pourra intervenir dans l'hypothèse d'un changement législatif, réglementaire ou des conditions économiques du déploiement ayant pour conséquence de modifier les obligations stipulées pour le déploiement du FttH.

Article 15. **Résiliation de la Convention**

L'une des Parties peut souhaiter résilier la Convention pour non-exécution par une autre Partie de ses obligations nées de la présente Convention, dans les conditions décrites ci-après.

La Convention pourra être résiliée, par l'une des Parties après une phase de concertation au sein du Comité de suivi.

Une fois cette concertation réalisée, la Partie souhaitant résilier la présente Convention adresse aux autres Parties un courrier recommandé avec accusé de réception moyennant un préavis de trois mois.

Une fois la présente Convention résiliée, les Parties ne sont plus liées par leurs obligations réciproques.

Article 16. **Pièces contractuelles et interprétation**

La présente Convention et ses 8 annexes constituent l'intégralité de l'engagement des Parties.

En cas de contradiction entre les clauses et les documents annexés, la présente Convention prime sur les Annexes 2 à 8, qui ont elles-mêmes une valeur juridique supérieure aux documents qui y sont joints le cas échéant.

Cependant, par exception au principe stipulé ci-dessus, les Parties accordent à l'Annexe 1 « Définitions » la même valeur juridique que celle accordée aux stipulations de la présente Convention.

Article 17. Confidentialité et utilisation des données

S'agissant des « Communes moins denses », la Collectivité est libre d'utiliser les données communiquées par l'ORC après agrégation des informations, notamment cartographiques aux fins de la présente convention. La Collectivité et l'ORC détermineront notamment les éléments couverts par le secret des affaires et les éléments communicables non confidentiels

S'agissant des « zones très denses », les Parties conviennent d'identifier et de respecter les éléments de confidentialité nés de l'exécution de la présente Convention. La Collectivité et l'ORC détermineront notamment les éléments couverts par le secret des affaires et les éléments communicables non confidentiels.

Dans les limites des stipulations précédemment énoncées, la Collectivité et/ou l'Etat peuvent utiliser les données communiquées par l'ORC pour mettre à disposition des administrés un serveur d'éligibilité des locaux afin que ces administrés puissent, sur la base des informations fournies par ce serveur, vérifier le raccordement de leur logement et s'adresser à l'Opérateur de service de leur choix pour faire procéder au raccordement final de leur logement ou local à vocation professionnel.

Article 18. Intuitu Personae

Si une personne morale devait être substituée à l'une des collectivités signataires de la présente Convention totalement ou partiellement, l'ORC en sera informé dans les meilleurs délais.

De convention expresse entre les Parties, si la structure juridique devait être dotée d'une compétence d'opérateur déclaré à l'ARCEP au sens de l'article L 32-1 du CPCE, soit lors de sa constitution, soit postérieurement à celle-ci, soit indirectement notamment au moyen d'une structure juridique de quelque forme que ce soit, la Partie la plus diligente saisit le Comité de suivi afin que celui-ci puisse apprécier la matérialité de l'activité que cette structure juridique entend conduire. Le cas échéant, l'ORC pourrait résilier la présente Convention, sans que la Collectivité signataire puisse, à quelque titre que ce soit, se prévaloir d'un quelconque préjudice.

De manière symétrique, si l'ORC devait être l'objet d'un changement de contrôle, la Collectivité peut résilier la présente Convention, sans que l'ORC puisse, à quelque titre que ce soit, se prévaloir d'un quelconque préjudice. Les Parties conviennent néanmoins que cette faculté de résiliation ne peut être exercée en cas de restructuration interne de l'ORC, lorsque le changement de contrôle est effectué au profit de l'une des sociétés affiliées de l'opérateur.

Fait à

En 6 exemplaires

<p>Pour l'Etat</p> <p>M. Stéphane BOUILLON,</p> <p>Préfet</p>	<p>Pour le Conseil régional de Provence-Alpes-Côte-D'azur</p> <p>M. Renaud MUSELIER</p> <p>Président</p>
<p>Pour le Conseil départemental des Bouches du Rhône</p> <p>Mme Martine VASSAL</p> <p>Présidente</p>	<p>Pour la Métropole d'Aix-Marseille-Provence</p> <p>M. Jean-Claude GAUDIN</p> <p>Président</p>
<p>Pour la Communauté d'Agglomération Arles - Crau - Camargue - Montagnette</p> <p>M Claude VULPIAN</p> <p>Président</p>	<p>Pour Orange</p> <p>M.</p>

Liste des annexes

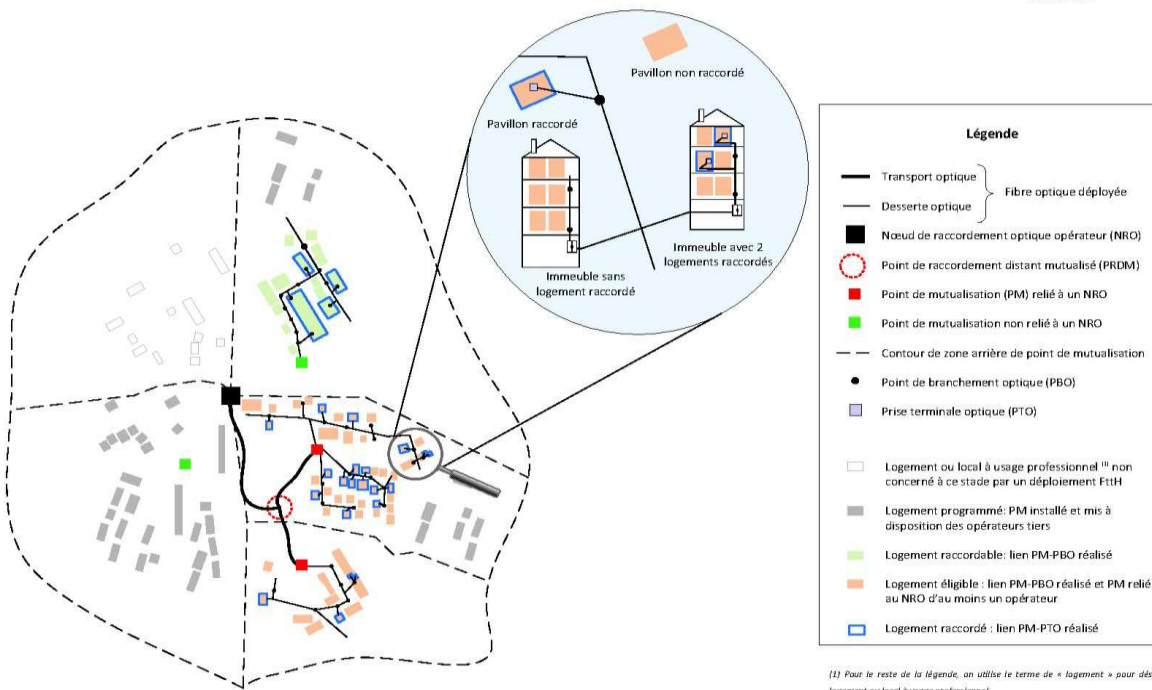
- Annexe 1 : Définitions
- Annexe 2 : Zone conventionnée
- Annexe 3 : Volumes annuels
- Annexe 4 : Situation initiale en matière de débits et de services disponibles
- Annexe 5 : Zones prioritaires
- Annexe 6 : Méthodologie de programmation concertée des déploiements
- Annexe 7 : Caractéristiques des informations communiquées dans le cadre de la programmation concertée des déploiements
- Annexe 8 : Caractéristiques des informations communiquées dans le cadre du suivi des déploiements
- Annexe 9 : Désignation des interlocuteurs de la Collectivité et de l'ORC

Annexe 1 : Définitions

Synthèse de la terminologie utilisée par l'ARCEP :

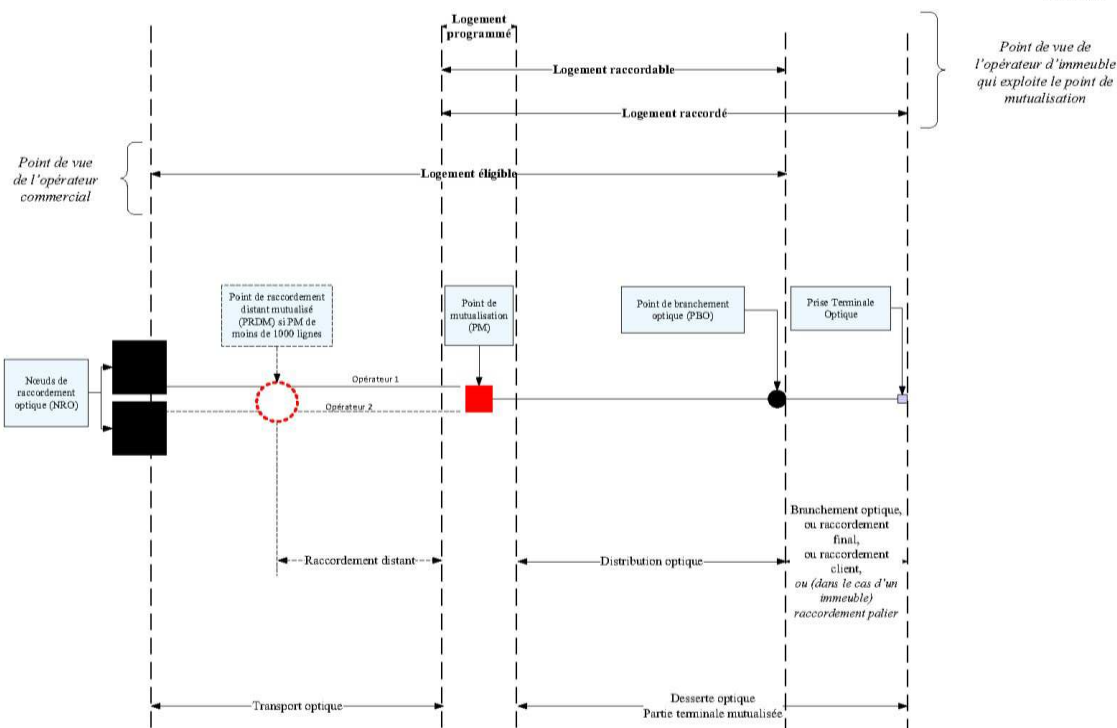
Déploiement de fibre optique jusqu'à l'abonné – Termes utilisés

ARCEP Autorité de régulation des communications électroniques et des postes
www.arcep.fr
Janvier 2012



Déploiement de fibre optique jusqu'à l'abonné – Termes utilisés Cas où le point de branchement optique est présent

ARCEP Autorité de régulation des communications électroniques et des postes
Janvier 2012



Définitions :

CCRANT

La CCRANT, pour Commission consultative régionale pour l'aménagement numérique du territoire, permet une gouvernance régionale de l'action territoriale de l'Etat et des collectivités en matière d'aménagement numérique. Elle réunit, en plus des services de l'Etat et des collectivités, les opérateurs de communications électroniques afin de veiller à la bonne cohérence des projets de déploiements privés et des initiatives publiques.

Collectivité

Désigne dans la Convention type la collectivité territoriale sur le territoire de laquelle l'Opérateur de réseau s'engage à déployer, via ses propres investissements, des réseaux FttH. Dans sa rédaction, le modèle de Convention utilise le terme « Collectivité » pour désigner l'échelle intercommunale.

FttH

La fibre optique jusqu'à l'abonné (ou FttH pour Fibre to the Home) correspond au déploiement de la fibre optique depuis le nœud de raccordement optique jusque dans les logements ou locaux à usage professionnel.

FttO

Le FttO (pour Fibre to the Office) désigne généralement les boucles locales dédiées (BLOD) au raccordement de clients d'affaires, sachant qu'une telle boucle peut raccorder non seulement les entreprises mais plus largement tout type de site non résidentiel tel qu'une administration.

IRIS

Ilots regroupés pour des indicateurs statistiques.

Local raccordable dès autorisation

Logement ou local à usage professionnel pour lequel l'Opérateur de réseau conventionné a déployé un réseau lui permettant de le rendre Raccordable (installation du PBO) dans un délai maximal de six mois à compter de la signature de la convention régie par l'article L. 33-6 du code des postes et communications électroniques, ou de l'accord avec un particulier, lui permettant de déployer le réseau FttH sur la propriété privée (ou publique).

Local raccordable sur demande

Logement ou local à usage professionnel pour lequel l'Opérateur de réseau conventionné a déployé un réseau lui permettant de le rendre Raccordables (installation du PBO) dans un délai maximal de six mois à compter de toute commande de Raccordement final (PBO-PTO) d'un Opérateur de service FttH. Les conditions techniques et tarifaires de ces raccordements finaux sont établies et mises en œuvre conformément à la réglementation en vigueur.

Lot de déploiement

Ensemble cohérent de zones arrière de point de mutualisation, déployées sur une ou plusieurs communes.

Local programmé

Logement ou local à usage professionnel situé dans la zone arrière d'un point de mutualisation pour lequel le point de mutualisation a été installé et mis à disposition des opérateurs tiers, au sens de l'annexe II de la décision n° 2009-1106.

Local raccordable

Logement ou local à usage professionnel pour lequel il existe une continuité optique entre le point de mutualisation et le point de branchement optique, ou entre le point de mutualisation et la prise terminale optique si le point de branchement optique est absent.

Local raccordé

Logement ou local à usage professionnel pour lequel il existe une continuité optique entre le point de mutualisation et la prise terminale optique.

Nœud de raccordement optique (NRO)

Point de concentration d'un réseau en fibre optique où sont installés les équipements actifs à partir desquels l'opérateur active les accès de ses abonnés.

Opérateur de réseau

Opérateur de communications électroniques tel que défini à l'article L. 32-15° du Code des Postes et Communications Électroniques (CPCE) qui engage les déploiements d'un réseau en fibre optique FTTH ouvert aux Opérateurs de service.

Opérateur de réseau conventionné

L'Opérateur de Réseau Conventionné (ou ORC) est l'Opérateur de réseau signataire de la Convention de programmation et de suivi des déploiements.

Opérateur de service (ou FAI - fournisseur d'accès internet ou Opérateur commercial)

Désigne un Opérateur commercialisant des services de communications électroniques à très haut débit via les offres d'accès aux lignes FTTH d'un Opérateur de réseau.

Opérateur d'immeuble

Toute personne chargée de l'établissement ou la gestion d'une ou plusieurs lignes dans un immeuble bâti, notamment dans le cadre d'une convention d'installation, d'entretien, de remplacement ou de gestion des lignes signée avec le propriétaire ou le syndicat de copropriétaires, en application de l'article L. 33-6 du code des postes et des communications électroniques ; l'opérateur d'immeuble n'est pas nécessairement un opérateur au sens de l'article L. 33-1 du même code.

Poches de basse densité

Ensemble des IRIS où il est recommandé que le déploiement du FttH soit réalisé selon une architecture proche de celle retenue pour les zones moins denses. Ces IRIS ont été identifiés, conformément à la recommandation n° 2011-0614 de l'ARCEP du 14 juin 2011, au terme des travaux conduits par un comité technique de concertation regroupant les opérateurs déployant des réseaux dans les zones très denses et les collectivités territoriales concernées.

Point de branchement optique (PBO)

Dans les immeubles de plusieurs logements ou locaux à usage professionnel comprenant une colonne montante, équipement généralement situé dans les boîtiers d'étage de la colonne montante qui permet de raccorder le câblage vertical avec le câble de branchement. Le point de branchement optique peut également se trouver à l'extérieur de l'habitat à proximité immédiate du logement ou local à usage professionnel, en général à quelques mètres ou quelques dizaines de mètres du local ; dans ce cas, il permet de raccorder le câblage installé en amont dans le réseau avec le câble de branchement.

Point de mutualisation (PM)

Point d'extrémité d'une ou de plusieurs lignes au niveau duquel la personne établissant ou ayant établi dans un immeuble bâti ou exploitant une ligne de communication électronique à très haut débit en fibre optique donne accès à des opérateurs à ces lignes en vue de fournir des services de communications électroniques aux utilisateurs finals correspondants, conformément à l'article L. 34-8-3 du Code des Postes et des Communications Electroniques (CPCE).

Point de terminaison optique (PTO)

Extrémité de la ligne sur laquelle porte l'obligation d'accès imposée par les décisions n° 2009-1106 et n° 20101312 de l'ARCEP.

Raccordement final (ou raccordement client)

Opération consistant à installer un câble de branchement comprenant une ou plusieurs fibres optiques entre le point de branchement optique (PBO) et la prise terminale optique (PTO). Par convention, il n'y a pas de raccordement final en l'absence de PBO.

SDTAN

Selon l'article L. 1425-2 du Code Général des Collectivités Territoriales (CGCT), les Schéma directeur territorial d'aménagement numérique (SDTAN) « (...) recensent les infrastructures et réseaux de communications électroniques existants, identifient les zones qu'ils desservent et présentent une stratégie de développement de ces réseaux, concernant prioritairement les réseaux à très haut débit fixe et mobile, y compris satellitaire, permettant d'assurer la couverture du territoire concerné. Ces schémas, qui ont une valeur indicative, visent à favoriser la cohérence des initiatives publiques et leur bonne articulation avec l'investissement privé (...) ».

Un schéma directeur correspond à un territoire sur lequel il est unique. Ce territoire doit recouvrir un ou plusieurs départements ou une région. Il a pour objectif de permettre aux différents acteurs, notamment aux collectivités, de définir une stratégie concertée de déploiement des réseaux sur le territoire concerné.

L'élaboration d'un schéma directeur constitue un préalable à l'intervention d'une collectivité territoriale en faveur du déploiement du très haut débit sur son territoire.

Zone arrière de Point de mutualisation

Les Points de mutualisation en Zones moins denses se situent hors de la propriété privée ou en local privé accessible aux Opérateurs de réseau dans une plage de temps raisonnable et regroupent les lignes à très haut débit en fibre optique des immeubles bâtis à usage collectif ou logement ou local individuel. L'ensemble des immeubles bâtis à usage collectif ou logement ou local individuel reliés, effectivement ou potentiellement, à ce Point de mutualisation, forment une zone géographique continue. Cette zone géographique constitue la Zone arrière d'un Point de mutualisation.

Zone conventionnée

La Zone conventionnée correspond au périmètre géographique sur lequel l'Opérateur de Réseau Conventionné s'engage, via ses propres investissements, à déployer ses réseaux FttH, en respectant l'ensemble des stipulations de la Convention de programmation et de suivi des déploiements. Si la Zone conventionnée peut regrouper à la fois des communes de la zones très dense et des communes hors la zone très dense, toutefois, les engagements de l'opérateur sur ces deux types de communes différeront. Le périmètre géographique de cette zone conventionnée est défini par l'Annexe 2 de la Convention type.

Zones très denses et Zones moins denses (Hors zones très denses ou Zone moyennement denses)

La Zone très dense est constituée des communes dont la liste est définie dans l'annexe I de la décision n° 2009-1106 de l'ARCEP. Les communes ne figurant dans cette liste constituent donc les « communes hors zones très denses ».

Annexe 2 : Zone conventionnée

Communes hors Zone très dense AMII

Code INSEE	EPCI	Commune	Démarrage des déploiements	Nb de logements (INSEE 2010)	Fin des déploiements
13001	Métropole d'Aix-Marseille-Provence	Aix-en-Provence	2011*	78 160	2016
13003	Métropole d'Aix-Marseille-Provence	Alleins	à partir de 2017	1 059	2020
13005	Métropole d'Aix-Marseille-Provence	Aubagne	2014	20 769	2019
13007	Métropole d'Aix-Marseille-Provence	Auriol	à partir de 2017	4 786	2020
13008	Métropole d'Aix-Marseille-Provence	Aurons	à partir de 2017	228	2020
13012	Métropole d'Aix-Marseille-Provence	Beaurecueil	à partir de 2017	248	2020
13013	Métropole d'Aix-Marseille-Provence	Belcodène	à partir de 2017	700	2020
13014	Métropole d'Aix-Marseille-Provence	Berre-l'Étang	2016	5 336	2020
13015	Métropole d'Aix-Marseille-Provence	Bouc-Bel-Air	2015	5 169	2020
13019	Métropole d'Aix-Marseille-Provence	Cabriès	2015	3 451	2020
13020	Métropole d'Aix-Marseille-Provence	Cadolive	à partir de 2017	909	2020
13024	Métropole d'Aix-Marseille-Provence	Charleval	à partir de 2017	1 083	2020
13025	Métropole d'Aix-Marseille-Provence	Châteauneuf-le-Rouge	2016	846	2020
13118	Métropole d'Aix-Marseille-Provence	Coudoux	à partir de 2017	1 371	2020
13032	Métropole d'Aix-Marseille-Provence	Éguilles	à partir de 2017	3 406	2020
13035	Métropole d'Aix-Marseille-Provence	Eyguières	à partir de 2017	3 223	2020
13039	Métropole d'Aix-Marseille-Provence	Fos-sur-Mer	2017	6 470	2020
13040	Métropole d'Aix-Marseille-Provence	Fuveau	à partir de 2017	3 950	2020
13046	Métropole d'Aix-Marseille-Provence	Gréasque	à partir de 2017	1 769	2020
13047	Métropole d'Aix-Marseille-Provence	Istres	2017	18 352	2020
13048	Métropole d'Aix-Marseille-Provence	Jouques	à partir de 2017	1 979	2020
13009	Métropole d'Aix-Marseille-Provence	La Barben	à partir de 2017	279	2020
13016	Métropole d'Aix-Marseille-Provence	La Bouilladisse	à partir de 2017	2 397	2020
13031	Métropole d'Aix-Marseille-Provence	La Destrousse	à partir de 2017	1 310	2020
13037	Métropole d'Aix-Marseille-Provence	La Fare-les-Oliviers	à partir de 2017	2 882	2020
13070	Métropole d'Aix-Marseille-Provence	La Penne-sur-Huveaune	à partir de 2017	2 671	2020
13084	Métropole d'Aix-Marseille-Provence	La Roque-d'Anthéron	à partir de 2017	2 107	2020
13049	Métropole d'Aix-Marseille-Provence	Lamanon	à partir de 2017	768	2020
13050	Métropole d'Aix-Marseille-Provence	Lambesc	à partir de 2017	4 154	2020
13051	Métropole d'Aix-Marseille-Provence	Laçon-Provence	2016	3 384	2020
13080	Métropole d'Aix-Marseille-Provence	Le Puy-Sainte-Réparate	à partir de 2017	2 200	2020
13109	Métropole d'Aix-Marseille-Provence	Le Tholonet	à partir de 2017	1 096	2020
13071	Métropole d'Aix-Marseille-Provence	Les Pennes-Mirabeau	2015	7 992	2020
13053	Métropole d'Aix-Marseille-Provence	Mallemort	à partir de 2017	3 604	2020
13056	Métropole d'Aix-Marseille-Provence	Martigues	2017	23 435	2020
13059	Métropole d'Aix-Marseille-Provence	Meyrargues	à partir de 2017	1 621	2020
13060	Métropole d'Aix-Marseille-Provence	Meyreuil	à partir de 2017	2 115	2020
13069	Métropole d'Aix-Marseille-Provence	Pélissanne	à partir de 2017	4 220	2020
84089	Métropole d'Aix-Marseille-Provence	Pertuis	à partir de 2017	9 026	2020
13072	Métropole d'Aix-Marseille-Provence	Peynier	à partir de 2017	1 363	2020
13073	Métropole d'Aix-Marseille-Provence	Peypin	à partir de 2017	2 124	2020
13074	Métropole d'Aix-Marseille-Provence	Peyrolles-en-Provence	à partir de 2017	2 091	2020
13077	Métropole d'Aix-Marseille-Provence	Port-de-Bouc	à partir de 2017	7 526	2020
13079	Métropole d'Aix-Marseille-Provence	Puylobier	à partir de 2017	751	2020
13081	Métropole d'Aix-Marseille-Provence	Rognac	2015	4 800	2020
13082	Métropole d'Aix-Marseille-Provence	Rognes	à partir de 2017	2 030	2020
13086	Métropole d'Aix-Marseille-Provence	Roquevaire	à partir de 2017	3 857	2020
13087	Métropole d'Aix-Marseille-Provence	Rousset	à partir de 2017	1 961	2020
13090	Métropole d'Aix-Marseille-Provence	Saint-Antonin-sur-Bayon	à partir de 2017	83	2020
13091	Métropole d'Aix-Marseille-Provence	Saint-Cannat	à partir de 2017	2 325	2020
13092	Métropole d'Aix-Marseille-Provence	Saint-Chamas	à partir de 2017	3 664	2020
13093	Métropole d'Aix-Marseille-Provence	Saint-Estève-Janson	à partir de 2017	166	2020
13095	Métropole d'Aix-Marseille-Provence	Saint-Marc-Jaumegarde	à partir de 2017	472	2020
13099	Métropole d'Aix-Marseille-Provence	Saint-Paul-lès-Durance	à partir de 2017	571	2020
13101	Métropole d'Aix-Marseille-Provence	Saint-Savournin	à partir de 2017	1 326	2020
83120	Métropole d'Aix-Marseille-Provence	Saint-Zacharie	à partir de 2017	2 210	2020
13103	Métropole d'Aix-Marseille-Provence	Salon-de-Provence	2014	19 924	2019
13105	Métropole d'Aix-Marseille-Provence	Sénas	à partir de 2017	2 766	2020
13110	Métropole d'Aix-Marseille-Provence	Trets	à partir de 2017	4 636	2020
13111	Métropole d'Aix-Marseille-Provence	Vauvenargues	à partir de 2017	485	2020
13112	Métropole d'Aix-Marseille-Provence	Velaux	à partir de 2017	3 424	2020
13113	Métropole d'Aix-Marseille-Provence	Venelles	à partir de 2017	3 677	2020
13114	Métropole d'Aix-Marseille-Provence	Ventabren	à partir de 2017	2 067	2020
13115	Métropole d'Aix-Marseille-Provence	Vernègues	à partir de 2017	581	2020
13117	Métropole d'Aix-Marseille-Provence	Vitrolles	2012	14 118	2017

Code INSEE	EPCI	Commune	Démarrage des déploiements	Nb de logements (INSEE 2010)	Fin des déploiements
13004	CA Arles - Crau - Camargue - Montagnette	Arles	2013	26 786	2018
13017	CA Arles - Crau - Camargue - Montagnette	Boulbon	à partir de 2017	738	2020
13097	CA Arles - Crau - Camargue - Montagnette	Saint-Martin-de-Crau	à partir de 2017	5 002	2020
13061	CA Arles - Crau - Camargue - Montagnette	Saint-Pierre-de-Mézoargues	à partir de 2017	123	2020
13108	CA Arles - Crau - Camargue - Montagnette	Tarascon	2017	6 285	2020

NB :

- La commune de Saint-Zacharie est également rattachée à la convention signée avec les collectivités du Var.

Communes Zone très dense

Code INSEE	EPCI	Commune	EPDC	Nombre de Logements (2010)
13055	Métropole d'Aix-Marseille-Provence	Marseille	2007	416 607

Cartographie des zones de déploiement de l'Opérateur de réseau conventionné

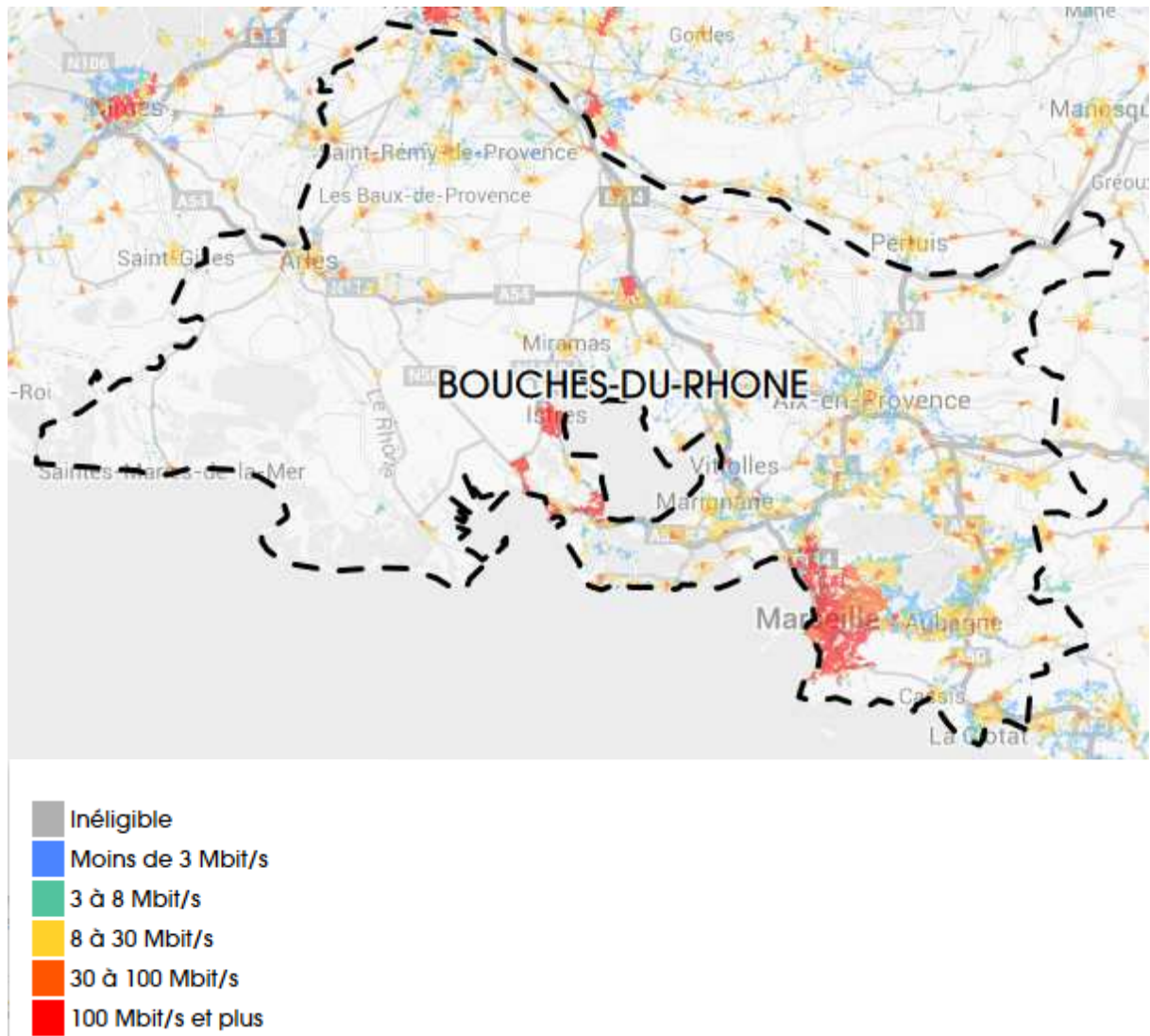
Annexe 3 : Volumes annuels

Cet engagement de l'ORC (Zone moins dense AMII) a une valeur indicative.

Année	Volume de locaux Programmés		Volume de locaux Raccordables à la demande	
	Nombre de locaux	% du total	Nombre de locaux	% du total
2015	77 142	21%	25 120	13%
2016	120 449	33%	41 814	22%
2017	186 098	51%	78 511	41%
2018	250 345	69%	114 326	59%
2019	312 724	86%	156 730	81%
2020	364 250	100%	193 378	100%

Source INSEE 2010 (ayant tendance statistiquement à sous-estimer les raccordables à la demande)

Annexe 4 : Situation initiale en matière de débits et de services disponibles



Source : Observatoire France Très Haut Débit (septembre 2015)

Annexe 5 : Zones prioritaires de déploiement

Orange déploie la fibre dans une logique de planification globale non détaillée, avec un phasage par lot. La concertation pour chaque lot est conduite pendant toute la durée de la convention pour les déploiements des communes déjà engagées et pour les communes dont le déploiement débutera après la signature de la présente convention.

La collectivité indique en annexe 5 la liste des communes ou zone infra-communale pour lesquelles elle souhaite qu'une priorisation des déploiements soit réalisée.

Cette liste sera étudiée avec l'opérateur au démarrage du travail EPDC (Etudes détaillées par lot, plan schéma de déploiement, discussion avec la collectivité, consultation des opérateurs FttH) par lot (phase d'étude) et sera prise en compte dans la mesure du possible et compte tenu de ses contraintes propres (techniques, économiques, ...)

Annexe 6 : Méthodologie de programmation concertée des déploiements

En zone moins dense AMII

Orange met en œuvre ses engagements de déploiements de son réseau FttH selon une méthodologie en trois temps :

- organisation en concertation avec la Collectivité d'une réunion d'information préalable en présence des communes situées dans le périmètre de déploiement ;
- lancement des études globales décrites à l'échelle de la Communauté d'agglomération ;
- engagement du processus « EPDC » (Etudes détaillées par lot annuel du déploiement, Plan schéma de déploiement, Discussion avec la collectivité territoriale, Consultation des opérateurs FTTH) avec la Collectivité.

Réunion préalable d'information

Orange organise en concertation avec la Collectivité une réunion d'information préalable à l'attention des communes concernées par le calendrier de déploiement.

Cette réunion permettra à Orange de présenter la méthodologie et le calendrier.

Lancement des études globales à l'échelle de la communauté d'agglomération

Orange réalise un premier schéma global par grandes zones de déploiement sur la zone concertée en fonction des contraintes de géo-typage et techniques (type d'habitat, appétence client final, éligibilité ADSL, NRA présents et leur zone arrière de couverture, contraintes diverses dont notamment zones inondables, etc.).

Les discussions sont engagées avec la communauté d'agglomération. Dans l'optique de ces réunions, la communauté d'agglomération rassemble les éléments préparatoires (projets immobiliers et évolutions urbaines prévues).

Sur la base des études globales, Orange présente une étude des NRO choisis et retenus ainsi que leurs zones arrière de couverture à l'échelle de la Communauté d'agglomération, ainsi que la proposition de couverture de la zone correspondant au premier Lot de déploiement (tel que défini en Annexe 1).

Les discussions pourront conduire, le cas échéant, à intégrer, à l'intérieur du territoire de la commune étudiée, certaines adaptations ou modifications sur le contenu du déploiement (nouveaux quartiers, zones d'activités,...) tout en respectant les contraintes propres d'Orange. Ces adaptations doivent s'insérer dans le volume de déploiements (ressources, investissements, ...) initialement prévu à l'échelle de l'agglomération.

Procédure « EPDC »

Au plus tard 6 mois avant le déploiement de chaque lot de déploiement, Orange met en œuvre la méthodologie EPDC décrite ci-dessous :

- **Étude précise du Lot de déploiement** (notamment habitat, densité, verticalité, entreprises, ZAE). Cette étude est présentée au référent de la Collectivité, notamment afin de s'assurer qu'elle intègre l'ensemble des projets immobiliers et évolutions urbaines prévues sur le

territoire de la Collectivité afin de permettre un dimensionnement adéquat du réseau par Orange

- **Plan schéma de déploiement sur le Lot de déploiement** avec tous les PM et leurs zones arrières, et plan schéma de déploiement NRO avec emplacement prévisionnel des armoires de PM. Ce plan et les études sont envoyés à la Collectivité
- **Discussions au plus tôt entre Orange et la Collectivité pour :**
 - présenter et figer le Plan schéma de déploiement du Lot de déploiement (PM et leurs zones arrières),
 - étudier les lieux d'implantation des armoires des PM présentés,
- En parallèle, lancement des négociations aux fins d'obtention des accords des syndicats et bailleurs sur le Lot de déploiement concerné
- **Consultation officielle sur le Lot de déploiement des Opérateurs de services** déclarés à l'ARCEP ;
- En parallèle, Orange envoie à la commune concernée par les déploiements, avec copie pour la Collectivité et le département s'agissant du domaine routier public ou privé, les demandes d'autorisations de voirie pour l'implantation de chaque PM du Lot de déploiement et pour les tirages de câbles chaque fois que nécessaire.
La commune concernée apporte une réponse à Orange dans les délais prévus par les dispositions législatives ou réglementaires en vigueur. De même, Orange envoie à la commune concernée par les déploiements avec copie pour la Collectivité et le Département les demandes d'autorisations de voirie officielles pour l'ouverture des chambres et les relevés de leur occupation chaque fois que nécessaire.
- La commune apporte une réponse à Orange dans les délais prévus par les dispositions législatives ou réglementaires en vigueur. L'ouverture des chambres et les relevés de leur occupation s'effectuent conformément aux conditions prévues par l'Offre d'Accès au Génie Civil d'Orange pour les réseaux FTTx (décision ARCEP n° 2011-0668).
- Dès réception des réponses des Opérateurs de services à la consultation ou à l'issue du délai de réponse à cette consultation, le déploiement sur le terrain commence :
 - installation des armoires des PM avec réalisation de leur adduction,
 - tirage de câbles de raccordement distant avec les armoires des PM,
 - mise à disposition des PM et respect des délais ARCEP,
 - tirage de câbles en aval des armoires des PM.

Un modèle de cartographie des zones arrière de PM visant à préciser les engagements de déploiement d'Orange tels que visés ci-dessus est fourni en annexe 7 à la présente Convention.

En zone très dense

L'Opérateur de réseau met en œuvre la méthodologie décrite ci-dessous pour la réalisation des études d'ingénierie :

- Étude précise du Lot de déploiement pour les PM sur voies publiques (notamment habitat, densité, verticalité, entreprises, ZAE). Cette étude est présentée au chef de projet de la Collectivité, afin de lui demander si elle couvre l'ensemble des projets et évolutions urbaines prévues sur le territoire de la commune dans ce Lot de déploiement afin de permettre un dimensionnement adéquat du réseau par l'Opérateur.
- Pour les poches de basse densité : Plan schéma de déploiement sur le Lot de déploiement avec tous les PM et leurs zones arrière, avec emplacement prévisionnel des armoires de PM. Ce plan et les études sont envoyés à la Collectivité.
- Etudes des lieux d'implantation des armoires des PM avec la Collectivité en vue de l'obtention des autorisations de voirie,
- Lors du déploiement, l'Opérateur de réseau mettra en œuvre les protocoles de voirie en vigueur.
- L'Opérateur de réseau envoie à la commune concernée par les déploiements, avec copie pour le Département s'agissant du domaine routier public ou privé, les demandes d'autorisations de voirie pour l'implantation de chaque PM du Lot de déploiement et pour les tirages de câbles chaque fois que nécessaire.
- La commune concernée, ou le Département le cas échéant, apporte une réponse à l'Opérateur de réseau dans les délais prévus par les dispositions législatives ou réglementaires en vigueur. De même, l'Opérateur de réseau envoie à la commune concernée par les déploiements avec copie pour le Département les demandes d'autorisations de voirie officielles pour l'ouverture des chambres et les relevés de leur occupation chaque fois que nécessaire.
- La commune apporte une réponse à l'Opérateur de réseau dans les délais prévus par les dispositions législatives ou réglementaires en vigueur. L'ouverture des chambres et les relevés de leur occupation s'effectuent conformément aux conditions prévues par l'Offre d'Accès au Génie Civil d'Orange pour les réseaux FTTx conforme à la décision ARCEP n° 2011-0668.

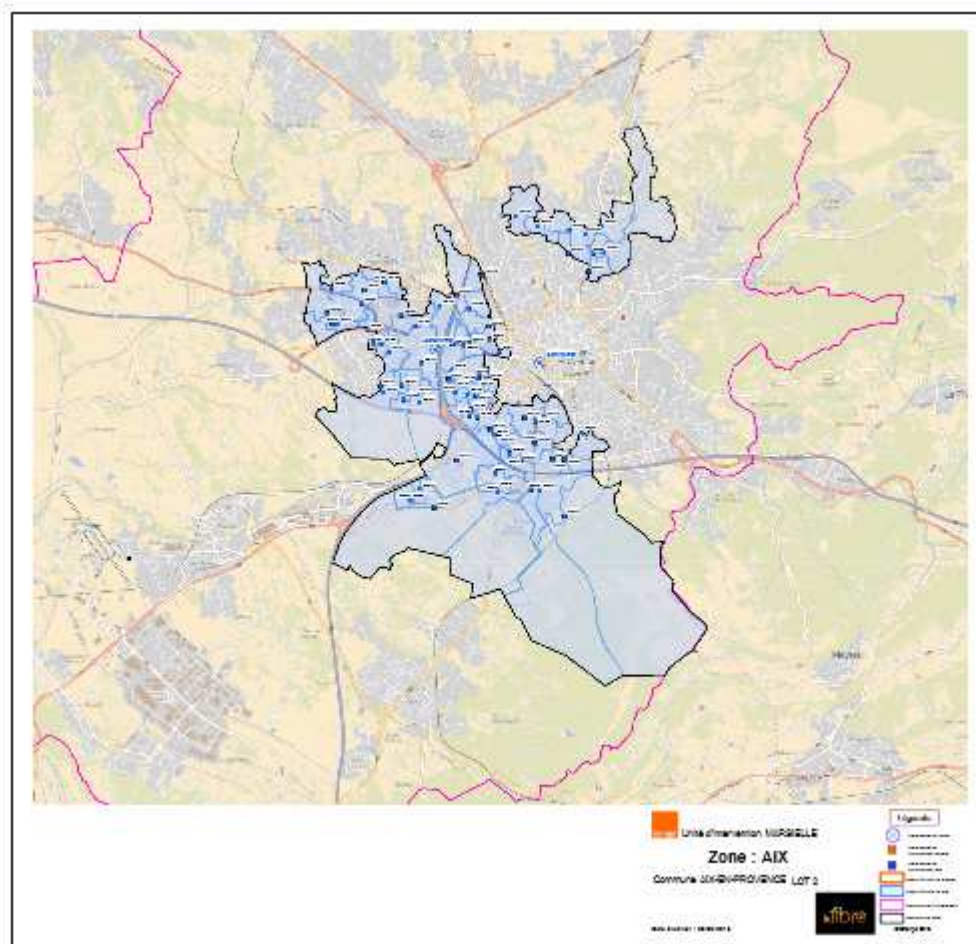
Annexe 7 : Informations communiquées, au fil du déploiement, dans le cadre de la programmation concertée des déploiements

L'ORC précise dans l'Annexe 7 les caractéristiques de l'ensemble des informations qui seront communiquées dans le cadre de la programmation concertée des déploiements. A minima, celles-ci comporteront les éléments suivants, mis à jour aux différentes étapes de concertation avec la Collectivité :

- Au moins 9 mois avant le début du déploiement d'un Lot :
 - o Délimitation géographique du ou des Lots de déploiement (fichier cartographique)

- Au moins 6 mois avant le début du déploiement d'un Lot :
 - o Cartographie du lot déploiement au format vectoriel faisant apparaître son périmètre, les lieux d'implantation des PM et leurs zones arrière.

[Exemple]

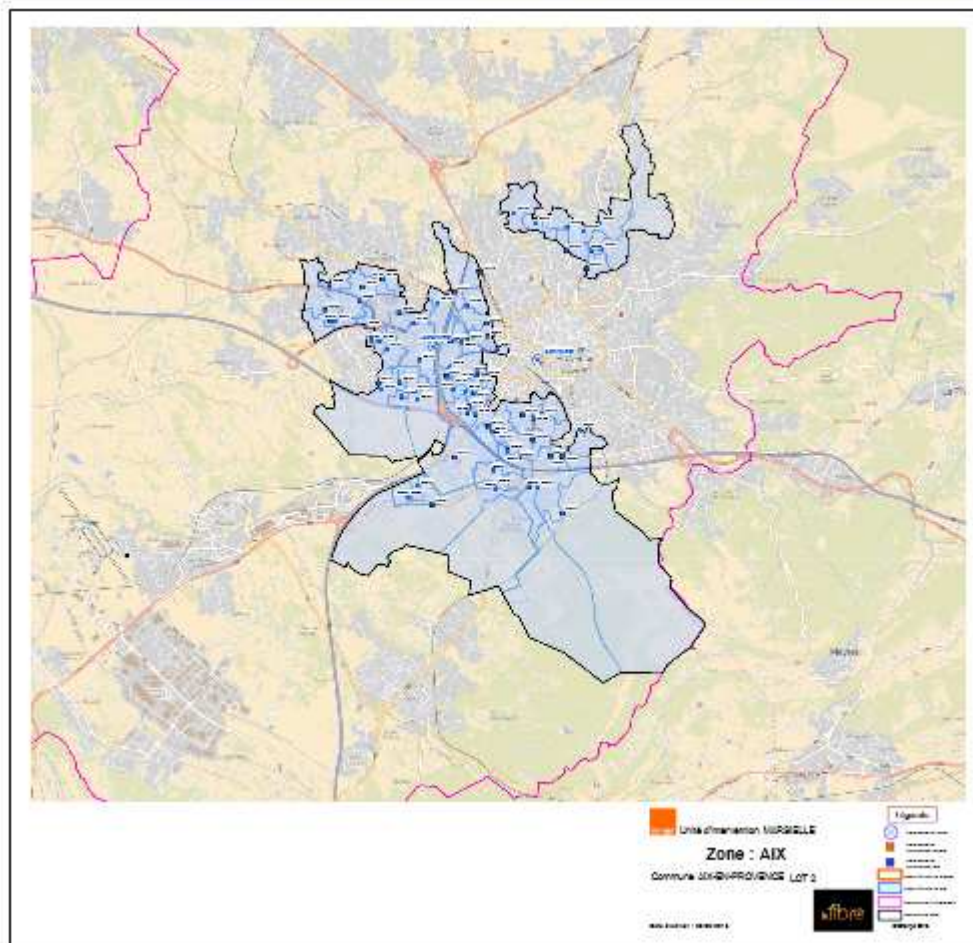


Annexe 8 : Informations communiquées dans le cadre du suivi des déploiements

L'ORC précise dans l'Annexe 8 les caractéristiques de l'ensemble des informations qui seront communiquées dans le cadre du suivi des déploiements. A minima, celles-ci comporteront les éléments suivants :

- Cartographie des déploiements réalisés au format vectoriel (mise à jour du fichier cartographique communiqué dans le cadre de la programmation concertée des déploiements)

Exemple



- Fichier de suivi des déploiements à la maille de la commune comportant le nombre de locaux « Raccordables », « Raccordables dès autorisation », et « Raccordables sur demande ».

En Zone moins dense AMII

Code INSEE	EPCI	Commune	Nombre total de PM à terme	Début déploiement	Nombre de PM en cours d'établissement	PM mis à disposition	Nombre total de locaux programmés	Nombre de locaux raccordables sur demande	Nombre de locaux raccordables dès autorisation	Nombre de locaux raccordables
13001	Métropole d'Aix-Marseille-Provence	Aix-en-Provence		2011						
13003	Métropole d'Aix-Marseille-Provence	Alleins		à partir de 2015						
13005	Métropole d'Aix-Marseille-Provence	Aubagne		2014						
13007	Métropole d'Aix-Marseille-Provence	Auriol		à partir de 2015						
13008	Métropole d'Aix-Marseille-Provence	Aurons		à partir de 2015						
13012	Métropole d'Aix-Marseille-Provence	Beaurecueil		à partir de 2015						
13013	Métropole d'Aix-Marseille-Provence	Belcodène		à partir de 2015						
13014	Métropole d'Aix-Marseille-Provence	Berre-l'Étang		à partir de 2015						
13015	Métropole d'Aix-Marseille-Provence	Bouc-Bel-Air		à partir de 2015						
13019	Métropole d'Aix-Marseille-Provence	Cabriès		à partir de 2015						
13020	Métropole d'Aix-Marseille-Provence	Cadolive		à partir de 2015						
13024	Métropole d'Aix-Marseille-Provence	Charleval		à partir de 2015						
13025	Métropole d'Aix-Marseille-Provence	Châteauneuf-le-Rouge		à partir de 2015						
13118	Métropole d'Aix-Marseille-Provence	Coudoux		à partir de 2015						
13032	Métropole d'Aix-Marseille-Provence	Éguilles		à partir de 2015						
13035	Métropole d'Aix-Marseille-Provence	Eyguières		à partir de 2015						
13039	Métropole d'Aix-Marseille-Provence	Fos-sur-Mer		à partir de 2015						
13040	Métropole d'Aix-Marseille-Provence	Fuveau		à partir de 2015						
13046	Métropole d'Aix-Marseille-Provence	Gréasque		à partir de 2015						
13047	Métropole d'Aix-Marseille-Provence	Istres		à partir de 2015						
13048	Métropole d'Aix-Marseille-Provence	Jouques		à partir de 2015						
13009	Métropole d'Aix-Marseille-Provence	La Barben		à partir de 2015						
13016	Métropole d'Aix-Marseille-Provence	La Bouilladisse		à partir de 2015						
13031	Métropole d'Aix-Marseille-Provence	La Destrousse		à partir de 2015						
13037	Métropole d'Aix-Marseille-Provence	La Fare-les-Oliviers		à partir de 2015						
13070	Métropole d'Aix-Marseille-Provence	La Penne-sur-Huveaune		à partir de 2015						
13084	Métropole d'Aix-Marseille-Provence	La Roque-d'Anthéron		à partir de 2015						
13049	Métropole d'Aix-Marseille-Provence	Lamanon		à partir de 2015						
13050	Métropole d'Aix-Marseille-Provence	Lambesc		à partir de 2015						
13051	Métropole d'Aix-Marseille-Provence	Langon-Provence		à partir de 2015						
13080	Métropole d'Aix-Marseille-Provence	Le Puy-Sainte-Réparate		à partir de 2015						
13109	Métropole d'Aix-Marseille-Provence	Le Tholonet		à partir de 2015						
13071	Métropole d'Aix-Marseille-Provence	Les Pennes-Mirabeau		à partir de 2015						
13053	Métropole d'Aix-Marseille-Provence	Mallemort		à partir de 2015						
13056	Métropole d'Aix-Marseille-Provence	Martigues		à partir de 2015						
13059	Métropole d'Aix-Marseille-Provence	Meyrargues		à partir de 2015						
13060	Métropole d'Aix-Marseille-Provence	Meyreuil		à partir de 2015						
13069	Métropole d'Aix-Marseille-Provence	Pélissanne		à partir de 2015						
84089	Métropole d'Aix-Marseille-Provence	Pertuis		à partir de 2015						
13072	Métropole d'Aix-Marseille-Provence	Peynier		à partir de 2015						
13073	Métropole d'Aix-Marseille-Provence	Peypin		à partir de 2015						

Code INSEE	EPCI	Commune	Nombre total de PM à terme	Début déploiement	Nombre de PM en cours d'établissement	PM mis à disposition	Nombre total de locaux programmés	Nombre de locaux raccordables sur demande	Nombre de locaux raccordables des autorisations	Nombre de locaux raccordables
13074	Métropole d'Aix-Marseille-Provence	Peyrolles-en-Provence		à partir de 2017						
13077	Métropole d'Aix-Marseille-Provence	Port-de-Bouc		à partir de 2017						
13079	Métropole d'Aix-Marseille-Provence	Puylobier		à partir de 2017						
13081	Métropole d'Aix-Marseille-Provence	Rognac		2015						
13082	Métropole d'Aix-Marseille-Provence	Rognes		à partir de 2017						
13086	Métropole d'Aix-Marseille-Provence	Roquevaire		à partir de 2017						
13087	Métropole d'Aix-Marseille-Provence	Rousset		à partir de 2017						
13090	Métropole d'Aix-Marseille-Provence	Saint-Antonin-sur-Bayon		à partir de 2017						
13091	Métropole d'Aix-Marseille-Provence	Saint-Cannat		à partir de 2017						
13092	Métropole d'Aix-Marseille-Provence	Saint-Chamas		à partir de 2017						
13093	Métropole d'Aix-Marseille-Provence	Saint-Estève-Janson		à partir de 2017						
13095	Métropole d'Aix-Marseille-Provence	Saint-Marc-Jaumegarde		à partir de 2017						
13099	Métropole d'Aix-Marseille-Provence	Saint-Paul-lès-Durance		à partir de 2017						
13101	Métropole d'Aix-Marseille-Provence	Saint-Savournin		à partir de 2017						
83120	Métropole d'Aix-Marseille-Provence	Saint-Zacharie		à partir de 2017						
13103	Métropole d'Aix-Marseille-Provence	Salon-de-Provence		2014						
13105	Métropole d'Aix-Marseille-Provence	Sénas		à partir de 2017						
13110	Métropole d'Aix-Marseille-Provence	Trets		à partir de 2017						
13111	Métropole d'Aix-Marseille-Provence	Vauvenargues		à partir de 2017						
13112	Métropole d'Aix-Marseille-Provence	Velaux		à partir de 2017						
13113	Métropole d'Aix-Marseille-Provence	Venelles		à partir de 2017						
13114	Métropole d'Aix-Marseille-Provence	Ventabren		à partir de 2017						
13115	Métropole d'Aix-Marseille-Provence	Vernègues		à partir de 2017						
13117	Métropole d'Aix-Marseille-Provence	Vitrolles		2012						
13004	CA Arles - Crau - Camargue - Montagnette	Arles		2013						
13017	CA Arles - Crau - Camargue - Montagnette	Boulbon		à partir de 2017						
13097	CA Arles - Crau - Camargue - Montagnette	Saint-Martin-de-Crau		à partir de 2017						
13061	CA Arles - Crau - Camargue - Montagnette	Saint-Pierre-de-Mézoargues		à partir de 2017						
13108	CA Arles - Crau - Camargue - Montagnette	Tarascon		2017						

En Zone très dense

Code INSEE	EPCI	Commune	Début déploiement	Nombre de PM en cours d'établissement	PM mis à disposition	Nombre total de locaux programmés	Nombre de locaux raccordables
13055	Métropole d'Aix-Marseille-Provence	Marseille	2007				

- Fichier IPE précisant notamment le statut de chacun des locaux rattaché au PM (Raccordable sur demande / Raccordable dès autorisation / Raccordable).

Donnée	Format	Présence	PP = convention signée ou consultation ZMAD lancée	P1 = Etude réalisée (APD)	P2 = Publication 3M	P3 = PM livré	PA = Post P3	COPT	PM UNITAIRE		PM, PA, COPT, PM UNITAIRE : ces champs ne sont pas obligatoires mais dans tous les cas, le champ doit être présent et les champs de format CSV échantillon sont de format fixe		
IdentifiantImmeuble	Alphanumérique - 15 caractères	Obligatoire si CodeAdresseImmeuble non renseigné	Oui ? ?								Utilisation par certains OI tant que pas passé sur Mediagpost	1 ligne par immeuble dans le CSV mais la gestion au niveau du bâtiment pose encore problème.	
CodeVoieRivoliImmeuble	Alphanumérique - 4 caractères	O	Oui										
CodeInseeImmeuble	Alphanumérique - 5 caractères	O	Oui										
CodePostalImmeuble	Numérique - 5 caractères	O	Oui										
CommuneImmeuble	Alphanumérique	O	Oui										
CodeAdresseImmeuble	Alphanumérique - 10 caractères	Obligatoire si IdentifiantImmeuble non renseigné	Oui								A	adresse mediagpost hexacé	Attention non partagé par tous les opérateurs ; ou CodeInsee+CodeVoie+Numérovoie+extension
TypeVoieImmeuble	Alphanumérique	O	Oui										
NomVoieImmeuble	Alphanumérique	O	Oui										
NomVoieImmeuble	Numérique - 5 caractères maximum	O	Oui										
ComplementNumeroVoieImmeuble	Valeurs possibles : [A - Z]	F	Oui										
BatimentImmeuble	Alphanumérique	F	Oui										
NombreLogementsAdresseIPE	Numérique - 5 caractères	O	Oui										
EtatImmeuble	CIBLE/SIGNE/EN COURS DE DEPLOIEMENT/DEPLOYE/ABANDONNE	O	Oui										
DateSignatureConvention	Numérique au format AAAAMJJ	C	Oui										
GestionnaireImmeuble	Alphanumérique	C	Oui										
CodePostalGestionnaire	Numérique - 5 caractères	C	Oui										
CommuneGestionnaire	Alphanumérique	C	Oui										
TypeVoieGestionnaire	Alphanumérique	F	Oui										
NomVoieGestionnaire	Alphanumérique	C	Oui										
NomVoieGestionnaire	Numérique - 5 caractères maximum	F	Oui										
ComplementNumeroVoieGestionnaire	Valeurs possibles : [A - Z]	F	Oui										
SiretGestionnaire	Alphanumérique	F	Oui										
DateCablageAdresse	Numérique au format AAAAMJJ	F		Oui	Oui								
DateDerniereModification	Numérique au format AAAAMJJ	F	Oui	P	P	P	P						
ReferencePM	Alphanumérique - 20 caractères max	C	Oui										
EtatPM	EN COURS DE DEPLOIEMENT/DEPLOYE/ABANDONNE	C		Oui	P	Oui							
DateInstallationPM	Numérique au format AAAAMJJ	C		Oui	P								
TypeEmplacementPM	Alphanumérique	O	Oui										
CommentaireLocalisationPM	Alphanumérique	F	Oui										
CapaciteMaxPM	Numérique	F	Oui										
CodeVoieRivoliPM	Alphanumérique - 4 caractères	C	Oui										
CodeInseePM	Alphanumérique - 5 caractères	C	Oui										
CodePostalPM	Numérique - 5 caractères	C	Oui										
CommunePM	Alphanumérique	C	Oui										
CodeAdressePM	Alphanumérique	F	Oui										
TypeVoiePM	Alphanumérique	F	Oui										
NomVoiePM	Alphanumérique	C	Oui										
NomVoiePM	Numérique - 5 caractères maximum	C	Oui										
ComplementNumeroVoiePM	Valeurs possibles : [A - Z]	F	Oui										
BatimentPM	Alphanumérique	F	Oui										
TypeIngenierie	Alphanumérique	C	Oui										
FibreDedieeLibre	O/N	F	Oui										
NombreLogementsSPM	Numérique - 5 caractères	C	Oui	Oui									
NombreColonnesMontantesPM	Numérique - 5 caractères	F	Oui										
DateMiseEnServiceCommercialePM	Numérique au format AAAAMJJ	C	Oui										
ReferenceConsultationNative	Alphanumérique	F	Oui										
NombrePMTechniques	Numérique	F		OUI									
TypeImmeuble	PAVILLON/IMMEUBLE	O	Oui										
TypeProjectionGeographique	WGS84/LAMB72/BGF93	F	Oui										
CoordonneePMX	Numérique	F	Oui										
CoordonneePMY	Numérique	F	Oui										
CoordonneeImmeubleX	Numérique	F	Oui										
CoordonneeImmeubleY	Numérique	F	Oui										
RefRegroupementPM	Alphanumérique	F	Oui										
EmplacementActifResponsible	O/N	O	Oui										
QualiteAdressePM	PRECISE/APPROXIMATIVE	O	Oui										

Comment identifie-t-on les immeubles sans ambiguïtés
 Oui ==> obligatoire à minima à cette étape
 la
 Vide = Interdit
 Possible : mise à jour possible

Annexe 9 : Désignation des interlocuteurs de l'ORC et de la Collectivité

Les interlocuteurs de la Collectivité

Services de l'Etat :

Thierry ARPIN-PONT : Chargé de Mission Economie Numérique, financements innovants SGAR

Conseil Départemental 13 :

- Hugues de Cibon : Directeur Général Adjoint Stratégie et Développement des Territoires
- Jean-Philippe MIGNARD : Directeur de l'Environnement des Grands Projets et de la Recherche
- Dominique HANANIA : Conseillère Technique

Métropole Aix-Marseille-Provence :

- Philippe MICHEL : Directeur du Numérique
- Frédéric THOMAS : Aménagement Numérique et Guichet Unique

Communauté d'Agglomération Arles-Crau- Camargue -Montagnette :

- Nicolas ISSART : Directeur des Systèmes d'Informations et des Télécommunications

Région :

- Jean-Charles MANRIQUE : Directeur Général Adjoint des Services (DGEESIT)
- Gino BONTEMPELLI : Chef de Service Smart Région
- Pierre-Paul PENILLARD : Responsable de l'Unité Infrastructures et Données

Les interlocuteurs de l'ORC

- Fabien Finucci : Délégué régional
 - Sylvie Scotto Arnold : Directeur des relations avec les collectivités locales
 - Barath Tripard : Directeur Fibre
 - Chargé d'affaires (UI)
 - Correspondant Réseau Collectivités Locales (UPR)
-